

İSTANBUL ÜNİVERSİTESİ
SOSYAL BİLİMLER ENSTİTÜSÜ
(BEŞERİ VE İKTİSADİ COĞRAFYA ANA BİLİM DALI)

HELALDI VE ÇEVRESİNİN
TOPLUMSAL, EKONOMİK VE COĞRAFİ
GÖRÜNÜMÜNDEKİ DEĞİŞİMLER

CEVDET YILMAZ

İSTANBUL
1987

İSTANBUL ÜNİVERSİTESİ
SOSYAL BİLİMLER ENSTİTÜSÜ
(BEŞERİ VE İKTİSADİ COĞRAFYA ANA BİLİM DALI)

HELALDI VE ÇEVRESİNİN
TOPLUMSAL, EKONOMİK VE COĞRAFI
GÖRÜNÜMÜNDEKİ DEĞİŞİMLER
(Yüksek Lisans Tezi)

Yöneten: Doç.Dr. Nazmiye ÖZGÜÇ

Cevdet YILMAZ

No: 243

Ağustos 1987

İSTANBUL

Ö N S Ö Z

Ülkemizde yurtdışına işçi göçü olayı ile ilgili olarak sosyal bilimciler tarafından birçok araştırma yapılmış ve yayınlanmıştır. Bu çalışmalar genellikle dışgöçün siyasi, sosyal ve ekonomik yönleri ile ilgilidir. Bizim yaptığımız bu çalışmada ise ağırlık, yurtdışına işçi göçü olayının kırsal kesim üzerindeki doğal görünümü ne şekilde etkilediği ve değiştirdiği konusuna verilmiştir.

Bu orjinal konu üzerinde çalışmamı sağlayan ve beni teşvik ederek destekleyen hocam sayın Prof.Dr. Erol Tümertekin'e, çalışmalarım sırasında danışmanlığımı yapan hocam sayın Doç.Dr. Nazmiye Özgüç'e teşekkür ederim.

Helaldı ve çevresinde kapı kapı dolaşılarak yapılan bina ve nüfus tesbitleri sırasında gereken ilgi ve yakınlığı gösteren Helaldı halkına, idari bakımdan her türlü desteği sağlayan Türkeli Kaymakamlığı ve Helaldı Muhtarlığı'na, Öğretmen olarak Sivas Behrampaşa Ortaokulu'nda görevli olmama rağmen zaman açısından rahat çalışabilme imkânı sağlayan okul yöneticileri ve Milli Eğitim Gençlik ve Spor Bakanlığı Sivas ve Türkeli İlçesi personeline de ayrıca teşekkür ederim.

Cevdet YILMAZ

İ Ç İ N D E K İ L E R

G İ R İ Ő	1
Mevkii, sınırlar ve genel özellikler	3
N Ü F U S	
Helaldı ve çevresinde nüfus-mekân ilişkisi	6
Helaldı nüfusu ve başlıca özellikleri	6
Nüfus hareketleri	9
Göçler	9
Göçlerin nedenleri	9
İç göçler (kırdan kente göç)	10
Dış göçler (Avrupaya işçi göçü)	13
Ailelerin göçü	14
Kırdan kıra göç (yöre içinde yer deęiřtirme)	17
Kırdan kıra göçün nedenleri	19
Y E R L E Ő M E	
Helaldı ve çevresinde yerleşme-mekân ilişkisi	22
Yerleşme tarihi	22
Helaldı Yöresinde yerleşmelerin başlıca özellikleri	27
Kır yerleşmeleri, gelişme ve özellikleri	27
Yalı Mahallesi ve yolboyundaki dięer yerleşmeler	31
Yalı Mahallesi	31
Ouşumu	31
Başlıca özellikleri	37
Yalı pazarı	40
Yalı Mahallesinde yer alan başlıca faaliyetler	41
Yalı Mahallesine çekicilik kazandıran faktörler	43
Yalı Mahallesindeki binaların özellikleri	44
Yolboyu yerleşmeleri	48

M E S K E N L E R

Helaldı Yöresinde meskenler	55
Yapı malzemesi ağaç olan eski köy evleri	56
Eski evlerin eklentileri	60
Yurtdışında çalışanların eski evler üzerinde meydana getirdikleri değişiklikler	62
Yapı malzemesi beton olan çok katlı evler	66
Yurtdışında çalışanların köylerdeki inşaat kalfalarına yaptırdıkları evler	67
Yurtdışında çalışanların bizzat kendileri tarafından yaptırılan ve planları Avrupada çizdirilen evler	71

İ K T İ S A D İ F A A L İ Y E T L E R

Ziraat	74
Hayvancılık ve balıkçılık	78
Sanayi	80
Dışgöç öncesi	80
Dışgöç sonrası	81
Atölye tipi faaliyetler	81
Fabrika tipi faaliyetler	84
Ticaret	89
Ulaşım	90
Turizm	92
S O N U Ç	100
B İ B L İ Y O G R A F Y A	103

G İ R İ Ő

Türkiye nüfusu hızla artan bir ülkedir. Özellikle kırsal alanlarda bu hızlı nüfus artışı sonucunda meydana gelen kişi başına düşen işlenebilir toprak azlığı, tarımda hızlı makinalaşma, ekonomik faaliyetlerin kırsal alanlara götürülemeyişi, dolayısıyla kırların kalkındırılmayışı vb. gibi sosyal, ekonomik ve kültürel birçok nedenden dolayı özellikle 1950`den itibaren kırsal alanlardan şehirlere büyük bir göç başlamıştır. Bu göç sonucunda Cumhuriyetin ilk yıllarında görülen % 70`lik kır nüfusu oranı süratle değişerek günümüzde % 40`a kadar düşmüştür.

1960`lı yıllar ise kapalı tarım toplumu niteliğini yeni değiştirmeye başlamış Türkiye`nin geçmişinde görülmeyen başka bir göçün, yurtdışına işçi göçünün başladığı yıllardır. Türkiye`den Batı Avrupa`nın ekonomik bakımdan gelişmiş ülkelerine olan işgücü akımı bu ülkelerin yabancı işçi alımını durdurdukları 1973 yılına kadar bütün hızı ile devam etmiş, geçen 13 yıllık süre içinde 1 milyondan fazla kişi bu ülkelere işçi olarak gidip çalışmaya başlamışlardır. Daha sonra bu işçilerin ailelerini de yanlarına almaları sonucu bugün Batı Avrupa ülkelerindeki Türk nüfusu 2,5 milyonu bulmuştur.

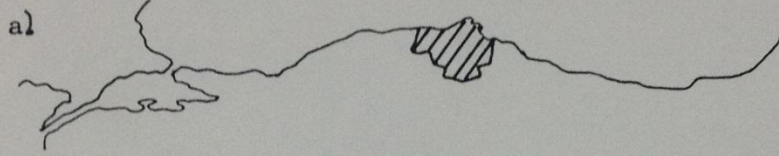
Yukarıda ana hatları ile ele aldığımız kırsal alanlardan şehirlere ve nihayet ardından yurtdışına olan işçi göçü olayı araştırma konusu olarak ele aldığımız Helaldı Yöresinde de aynı şekilde görülmüş ve yaşanmıştır. 1948`den itibaren yöreden Karabük, Zonguldak ve İstanbul`a olan işçi göçü 1960`lı yıllarda Batı Avrupa ülkelerine yönelmiştir. Daha sonraki yıllarda geri dönüş yapması beklenen işçilerimizin tam aksine ailelerini de yanlarına almaları sonucu Helaldı Yöresi adeta boşalmış, eskiden beri yapılmakta olan tarım ve hayvancılık gibi birçok faaliyet durmuş, yok denecek seviyeye gelmiştir.

Helaldı Yöresinden yurtdışına işçi olarak gidenler gerek yurtdışında buldukları süre içinde, gerekse özellikle 1980`den sonra ülkemizin huzur ve güvene kavuşması yanısıra ilk gidenlerin yıpranarak çalışamaz hale gelip geri dönüş yapmaya başlamaları ile yörede büyük çapta sosyal, kültürel ve coğrafi değişiklikler meydana getirmektedirler. Özellikle yörenin doğal coğrafi görünümünde meydana gelen değişim bunlar içinde en önemli olanıdır ve tezimizin konusunu oluşturmaktadır.

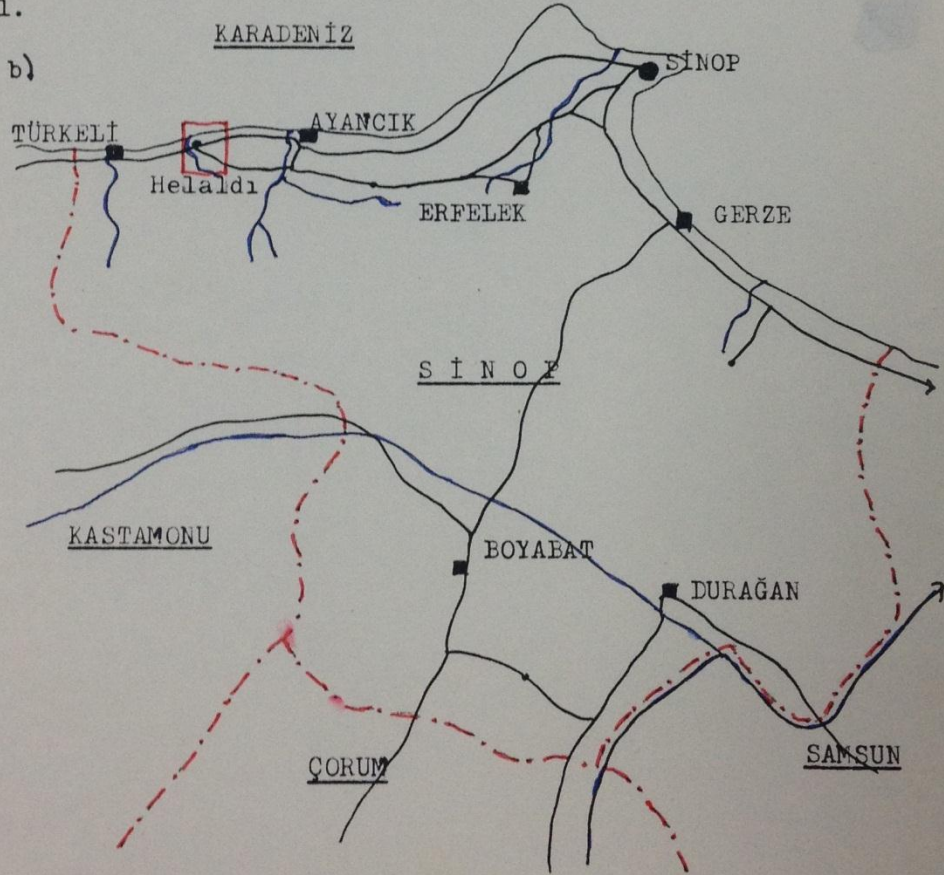
HELALDI YÖRESİ

Mevkii, Sınırlar ve Genel Özellikler:

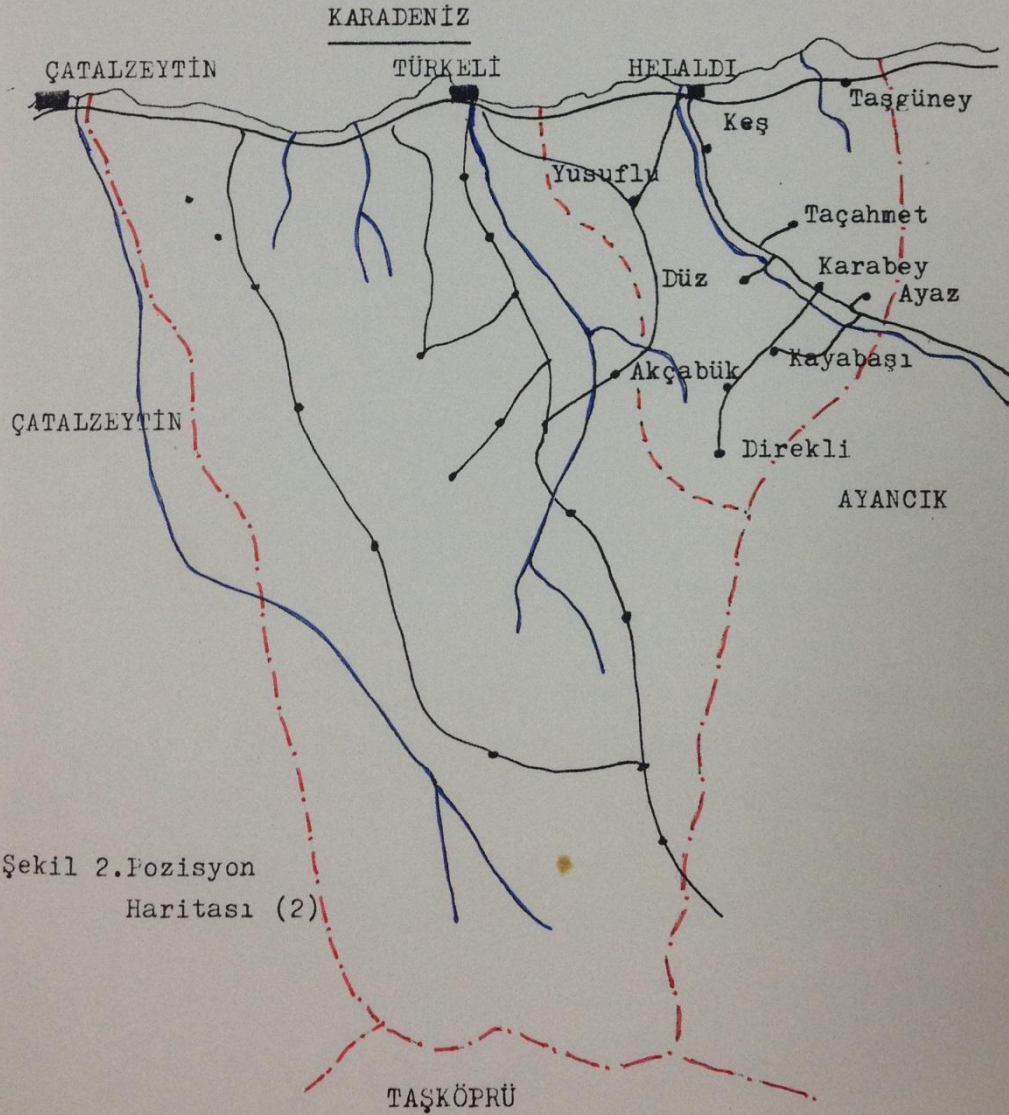
Araştırma ve inceleme sahamız olan Helaldı Yöresi, Karadeniz Bölgesinin Batı Karadeniz Bölümünde yer alan Sinop İlinin Türkeli İlçesine bağlı Helaldı Nahiyesi ve çevresidir.



Şekil 1.



Araştırmamızın merkezini oluşturan Helaldı; Türkeli-Sinop karayolu üzerinde Türkeli'ne 5 km. Ayancık'a 30 km.uzaklıktadır. Doğusunda Keşköyü, batısında Türkeli ilçesi, güneyinde Yusufllu köyü ve kuzeyinde Karadeniz ile çevrilidir. Bütünü ile Helaldı deniz kıyısında yamaçta kurulu eski merkez olan Yukarı Helaldı Mahallesi ile Helaldı çayının menderesler çizerek aktığı alüvyal vadi oluşu ova-



sının denizle birleştigi yerde, özellikle yurtdışına işçi göçü sonrasında gelişip büyüyen Yalı Mahallesi'nden meydana gelmektedir. Helaldı'da elektrik, su ve 1987 yılında otomatik olarak devreye girecek 500 aboneli bir de telefon santrali vardır.

Helaldı'ya insanların ne zaman gelip yerleştikleri hakkında bir bilgi olmamakla beraber çevrede bulunan tarihi kalıntılardan ve köyün yaşlıları ile yapılan mülakatlardan anlaşıldığına göre çok eskiden beri denizcilerin uğrak yeri olduğu kesindir. Çok eski bir Rum köyü olan Helaldı'da ilk yerleşik Türk aileleri Doğu Karadenizden gelen denizcilerdir.

Helaldı'nın 1985 yılı resmi nüfusu 1098'dir. Ancak halkın yarısına yakını yurtdışında çalışmakta olup yurtdışındakilerle birlikte toplam nüfus 1987 yılı Temmuz ayında hane hane dolaşarak yapılan sayımda 2373 olarak tesbit edilmiştir. Helaldı kendisine bağlı köylerle birlikte yaklaşık 25 000 nüfusa sahiptir.

Helaldı halkının geçimi temelde yurtdışında çalışan işçilerin getirdikleri ve gönderdikleri paralara dayanır. Ayrıca iki kereste fabrikası olup muhtelif atölye ve dükkanlara da sahiptir. Yurtdışına işçi göçü sonrasında ihmal edilen tarım ve hayvancılık çok az yapılmakta olup, halkın bir kısmının geçimi de balıkçılığa dayanmaktadır.

Helaldı sahili turizm açısından Sinop ilinin en güzel köşelerinden birisidir. Temiz denizi, modern binaları, yazlığa uygun boş evleri, 3 pansiyonun 100'e yakın yatağı ile konaklama hizmetlerinin uygun olduğu bir yer olup halkının da konukseverliği ile özellikle yaz aylarında yerli ve yabancı turistlerin uğrak yeri olup hızla gelişip büyümektedir.

N Ü F U S

HELALDI VE ÇEVRESİNDE NÜFUS - MEKAN İLİŞKİSİ

Nüfus, insanın çevresini etkilemede hiç şüphesiz en önemli unsurdur. Helaldı ve çevresinde görülen coğrafi mekan değişimini yaratan unsurların başında da nüfus olayları gelmektedir.

Helaldı Nüfusu ve Başlıca Özellikleri:

1985 yılı resmi nüfus sayımlarına göre Yalı Mahallesi ile birlikte Helaldı köyünün nüfusu 1098 olarak kayıtlara geçirilmiştir. Yaptığımız araştırmada bu rakamın köyün gerçek nüfusu olmadığını köyde evleri olup Helaldı nüfusuna kayıtlı bulunan ve nüfus sayımının yapıldığı Ekim ayında yurtdışında bulunan ailelerin de köy nüfusuna dahil edilmesi gereğinden hareketle 1987 yılı Temmuz ayında hane hane dolaşarak yaptığımız sayımda köyün gerçek nüfusunu 2373 olarak tesbit ettik. Bu nüfusun 1688'i Yalı Mahallesinde, 685'i ise Yukarı Helaldı mahallesinde bulunmaktadır. Resmi ve özel sayımlar karşılaştırıldığında köyün gerçek nüfusunun yarısının yurtdışında olduğu açıkça görülmektedir.

Helaldı`da 1987 Temmuz ayında tesbit edilen 2373 nüfusun dağılımı şu şekildedir:

	Aile sayısı	Toplam nüfusları
Yurtdışında :	197	976
Başka şehirlerde :	81	338
Köyde daimi olarak:	254	1059
Toplam :	532	2373

Toplam nüfus aile sayısına bölündüğünde (2373/532:4.46) yöredeki ailelerin ataerkil olmayıp çekirdek aile olduğu hemen dikkati çekmektedir.

Yurtdışında bulunan nüfusun dağılımı: (197 aile/976 nüfus)

	Aile sayısı	Toplam nüfusları
Batı Almanya :	169	825
Fransa	19	117
Avusturya	6	31
Libya	3	3
Toplam	197	976

Başka şehirlerde bulunan nüfusun dağılımı:(81 aile/338 nüfus)

	Aile sayısı	Toplam nüfusları
İstanbul :	57	230
Zonguldak	6	30
Karabük	5	21
Ereğli	4	18
Muhtelif	9	39
Toplam	81	338

Gerek yurtdışında bulunan gerekse diğer şehirlerimizde yaşayan ve çizelgede gösterilen nüfusun tamamı Helaldı nüfusuna kayıtlı olup hepsinin yörede evi vardır ve gelecekte Helaldı`da yaşayacak kişilerdir.

Daimi olarak Helaldı`da ikamet eden nüfusun yapısı:

Yaptığı iş	Aile sayısı	Toplam nüfusları
Muhtelif işler (Bakkal, Tamirhane, kahve vb.)	51	211
Avrupa`dan kesin dönüş (Prim ödeyerek emekli)	40	186
Türkiye`den emekli	39	198
İnşaatlarda	32	120
Memur ve Hizmetli	29	113
Fabrikalarda	17	75
Gemilerde	16	57
Çiftçi	4	18
Libya`da	3	15
Hiçbir işi olmayan	23	66
Toplam	254	1059

Helaldı`da nüfusun yaz aylarında fazla, buna karşılık kış aylarında az olması hali Türkiye`nin diğer sahillerinde görülen sayfiye yerleşmelerine benzer bir görünüm arz etmektedir. Fakat onlardan ayrılan çok önemli bir özelliğe sahiptir. O da şudur: Sayfiye yerleşmelerindeki evler genellikle "ikinci ev" niteliğindedirler. Halbuki Helaldı`da yurtdışında yaşayanların bugün için yaz tatillerinde ikinci ev olarak kullandıkları evleri gelecekte "birinci ev" olması düşünülerek yaptırılmışlardır. O halde yurtdışında yaşayan vatandaşlarımız yöreyi tamamen terketmeyip emekli olduklarında veya yeterli güvenceyi verecek maddi imkana kavuştuklarında yörede yaptırdukları evlere yerleşeceklerine göre onları Helaldı nüfusuna dahil göstermek çok daha uygundur.

N Ü F U S H A R E K E T L E R İ

GÖÇLER:

Helaldı Yöresinde coğrafi görünümün değişmesinde en önemli faktör göçlerdir. Özellikle yurtdışına olan işçi göçü bunlar içinde en önemli olanıdır.

Göçlerin Nedenleri:

Helaldı Yöresi Türkiye kırlarının dışa açılmaya başladığı 1950 li yıllara kadar kapalı bir ekonomik sistem içinde sıkışıp kalmıştır. Şüphesiz bunda en büyük etken yörenin son derece dağlık ve engebeli olmasıdır. Yüzeyşekillerinin olumsuzluğu nedeniyle yöreye uzun yıllar ulaştırma hizmetleri getirilememiş, insanları kaderleri ile başbaşa bırakılmıştır. Yörede değerli bir madenin olmayışı, ekonomik değeri olan ticari bir ürün yetişmeyişi vb. gibi nedenlerin de biraraya gelmesi ile yöre insanı adeta göçe teşvik edilmiştir. Bundan dolayı İkinci Dünya Savaşının hemen ardından yörenin dışa açılmaya başlaması ile yöreden dışarıya büyük bir göç başlamıştır. 1942 yılında Yukarı Helaldı Mahallesiinde 120 hane sayılmışken bugün bu mahallede 70 hane vardır ki bunların da bir kısmı yurtdışındakiler tarafından son yıllarda yaptırılmıştır.

Yörede halâ yeterli kalkınma sağlanamadığı için göçler devam etmektedir.

Yöreden dışarıya, diğer şehirlerimize veya yurtdışına göç edenlere niçin göç ettikleri sorulduğunda alınan cevap genellikle 'yörede gelir getirici iş imkanının olmayışı'dır.

a. İç Göçler (Kırdan Kente Göç):

Türkiye genelinde kırların kapalı ekonomik sistemden sıyrılarak dışarıya açılmaya başladıkları İkinci Dünya Savaşı sonrası yıllar Helaldı Yöresinin de dışarıya işçi göçü gönderdiği yıllardır. Köyün yaşlıları ve muhtelif şehirlerde emekli olarak geri dönen kişilerle yapılan mülakatlarda yöreden dışarıya ilk göçün özellikle Zonguldak maden kömürü havzasına olduğu tesbit edilmiştir. Şüphesiz bunun en büyük nedeni o zamanda Zonguldak'ın yeni gelişmekte ve işçiye ihtiyaç duyduğu bir saha olmasının yanısıra Helaldı yöresine henüz karayolu girmediği için dışa açılmanın tek yolu olan denizyolunun kullanılmakta olması, Zonguldakın da bu yol üzerinde ilk önemli durak olmasıdır. Kendisi ile görüştüğümüz A.Göksu bize; 1942 yılında vapurla iş aramak ve çalışmak için yöreye en yakın iş sahası olan Zonguldaka gittiğini, orada madenlerde ve muhtelif işlerde çalıştıktan sonra emekli olup Helaldı'daki evine yerleştiğini ifade etmiştir.

Helaldı'dan iş bulup çalışmak için Zonguldağa gidenlerin bir kısmı da burada tutunamayarak yine o devirde iş imkanları olan Karabük'e gitmişlerdir. Yöreden Karabük'e gidenler genellikle kademeli olarak Zonguldak üzerinden gitmişlerdir. Yine bu konuda kendisi ile görüştüğümüz R.Bayrak bize; Çalışmak için önce Zonguldağa gittiğini burada tutunamayıp daha önce Karabük'e gidip orada yerleşen akrabalarının isteği üzerine Karabüke geçtiğini orada Demir-Çelik fabrikalarında çalıştığını, emekli olunca da Helaldı'ya geri döndüğünü ifade etmiştir.

1954 yılında karayolunun Helaldı'dan geçmesi ve bu yolun İstanbul'a bağlanması ile o zamana kadar çok az kişinin gittiği İstanbul içgöçte ön plana çıkmıştır.

Özellikle 1950'li yıllarda yörede yeterli toprağı olmayanların tamamı, toprağı olanların ise kendisi olmasa da tarımsal faaliyetin köyde kalanlar tarafından sürdürüleceğine kanaat getiren herkes İstanbul'un yolunu tutmuştur. Bunlara daha sonraki yıllarda daha önce Karabük ve Zonguldak gidip oralarda işsiz kalanlar da eklenmiştir. Yöreden İstanbula bu büyük göç sonucunda bugünkü Yukarı Helaldı Mahallesi'nde 1942'de 120 olarak tesbit edilen hane sayısının yarıyarıya azalmış, gidenlerin büyük kısmı yöre ile ilişkisini tamamen kesmiştir. İstanbul'a gidip orada iyi bir iş bulup çalışanların bir kısmı eğer giderken köyde kalan yerlerini satmamışsa emekli olduktan sonra köye geri dönmektedirler. Bir kısmı da iyi ve daimi bir iş bulamadığından ailesini yanına alamamıştır.-ki bu kişiler yurtdışına işçi göçünün başladığı yıllarda İstanbul'dan Avrupaya çalışmaya giden ilk Helaldılılardır.-

Kendisi ile görüştüğümüz B.Yardımcı hayatını şu şekilde özetlemektedir:"Gençken Helaldı'ya yük getiren ve yük alan gemilerde yükleme-boşaltma işleri yapardım, kazancım iyiydi. Fakat gemicilik zor geldi, bu yüzden daha iyi bir işte çalışmak için 1949'da Zonguldak gittim. Kazandığım para ile geri dönüp Helaldı'da eski evin altına kahvehane açtım, bir de motor (sandal) aldım. Bu iş de zor gelince motorla Bartın'a gittim. Orada kahvehane ve lokanta çalıştırdım, 10 sene kadar Bartında kaldım. Oradan Ereğli Demir-Çelik fabrikasına geçtim, Ereğli'de 3 sene çalıştım ve orada kendime bir ev yaptım. Ereğli'de çalışırken herkesin Almanya'ya çalışmaya gittiğini gördüm. İş ve İşçi Bulma Kurumu'na müracat edip sıraya girdim. Ereğli Demir-Çelikteki işimi bırakarak 1962'de Almanya'ya gittim."

Muhtelif şehirlerde çalışıp emekli olmuş ve Helaldı'ya geri dönüp yerleşmiş kişilerin çalıştıkları şehirleri gösteren tablo aynı zamanda yöreden ilk gidenlerin nereleri tercih ettiklerini de

açıkça göstermektedir:

Çalıştıkları şehir	Adet (kişi)	Baktıkları nüfus miktarı
İstanbul	12	59
Zonguldak	6	26
Karabük	4	25
Ereğli	2	5
Ayancık	4	12
Denizden (Gemilerden)	8	39
Muhtelif şehirlerden (Özellikle memurlar)	3	12
Toplam	39	178

Tablodan da anlaşılacağı üzere Helaldi halkının içgöçlerde tercih ettikleri başlıca iki merkez Zonguldak ve ilçeleri ile İstanbul'dur. Yöreden dışarıya içgöçün başladığı yıllarda Ayancık Kereste fabrikası da kurulmuş olmasına rağmen Ayancığa gidenlerin az olmasının nedeni Ayancık Kereste fabrikasının işçilerini kendi çevresinden, özellikle Ayancığın köylerinden seçmiş olmasıdır. Çünkü Kereste fabrikasının işçilerine verecek yatakhane olmadığından ancak günübirliğine çalışmaya gidebilecek kadar uzaklıkta evi olanlar çalışma imkanı bulabilmişlerdir.

b. Dış Göçler (Avrupaya İşçi Göçü):

Türkiye genelinde 1950'li yıllardan itibaren hızlanan içgöç hareketi büyük şehirlerimizin sorunlarını daha da arttırmış, bu şehirlerimizdeki daimi işi olmayanların sayısı da önemli boyutlara ulaşmıştı. Helaldı yöresinden Batı Avrupa ülkelerine ilk gidenler Helaldı'dan İstanbul'a çalışmaya gelip iş bulamayan kişilerdir. Daha sonraki yıllarda ilk gidenlerin Helaldı'daki yakınlarını da istek etmeleri sonucu hemen her aileden bir veya iki kişi yurtdışına çalışmak için gittiler. Bu konuda kendisi ile görüştüğümüz E. Yılmaz kendi dışgöç öyküsünü şu şekilde anlattı:

"1955'te çalışmak ve para kazanmak için gurbete çıktım. Uzun yıllar karayollarına bağlı olarak yurdun muhtelif yerlerinde çalıştıktan sonra İstanbul'a gittim. Bir yakınımın yardımı ile İş ve İşçi Bulma Kurumuna Avrupa'ya gitmek için müracat ettim. Sıram geldiğinde 1963 yılında Almanya'ya gittim. Muhtelif işlerde çalıştım (Stuttgart'ta Mercedes'de, Münih'te BMW firmalarında) daha sonra Münih Belediyesindeki bugünkü işim olan tramway tamiri kısmına girdim. İşimi sağlamlaştırdıktan sonra İstanbul'da çalışmakta olan iki kardeşimi- ki bunlar o zaman İstanbul'da İMÇ Blokları ve Belediye'nin merkez bina inşaatlarında çalışıyorlardı, daimi işleri yoktu- ve yeğenlerimi istek yaparak 1967 yılında yanıma aldım."

Yöreden yurtdışına işçi olarak gidenlerin hepsi işsiz kişiler olmayıp, bir kısmı Türkiye'de iyi bir işte çalışmaktaydı. Bunlara örnek olarak da yine E.Yardımcı'yı verebiliriz. E.Yardımcı Ereğli Demir-Çelik Fabrikalarında çalışırken herkesin Avrupa'ya gitmeye başlaması üzerine işini ve evini bırakıp 1962'de Almanya'ya gitti. 1 yıl madende çalıştıktan sonra demir-çelik fabrikasına geçti. 1966'da ailesini yanına aldı, 1983 yılında prim ödeyerek SSK'dan emekli olarak Türkiye'ye kesin dönüş yaptı.

Ailelerin Göçü: 1960-1973 yılları arasında bütün hızı ile devam eden yurtdışına işçi göçü, Batı Avrupa ülkelerinin işçi alımını durdurması üzerine şekil değiştirmiş, 1973 yılından Türk vatandaşlarına vize konulduğu 1980 yılına kadar geçen süre içinde ailelerin birleştirilmesi çerçevesinde yurtdışındaki işçilerimiz kesin dönüş yapmak yerine ailelerini yanlarına almışlardır. Birincisinden çok farklı ve gerek ekonomik, gerekse sosyal ve kültürel açıdan son derece büyük etkileri olan "ailelerin göçü" adını verdiğimiz bu ikinci göç olayı sonucunda yöre nüfusunun yarısından fazlası yurtdışına gitmiştir. Ayrıca yörede o zamana kadar sürdürülen tarımsal faaliyet büyük ölçüde sona ermiş, birçok ev terkedilerek sahipsiz bırakılmış, geride kalanlar ise yurtdışındakilere güvenerek çalışmayı unutmuşlardır. Böylece bir zamanlar kapalı ekonomik sistem içinde iken yörede kendi kendilerini geçindiren kişilerin yerini Avrupadan gelen hazır parayı yiyen tüketici insanlar almıştır. Nüfus kısmında da belirtildiği gibi Helaldı'nın 2373 olan toplam nüfusunun 976'sı yurtdışındadır. Bu durum yalnızca Helaldı'ya mahsus değildir. Yol boyunca hemen hemen Helaldı'ya bağlanmış bir görünüm kazanan Helaldı'ya en yakın köy olan Keşköyünün 1985 sayımlarına göre nüfusu 612'dir. Keşköyü nüfusuna kayıtlı olup yurtdışında bulunan nüfus ise 450'dir. Görüldüğü gibi Keşköyünün nüfusunun da yarıya yakını yurtdışındadır.

G.Vassaf'ın "Daha Sesimizi Duyuramadık" isimli yurtdışındaki işçi çocuklarını konu aldığı eserinde ailelerin göçü ile ilgili tesbitleri Helaldı Yöresi için de aynen geçerlidir. Adı geçen eserde Vassaf şöyle demektedir:

"Avrupa'ya ilk gelen Türk işçileri genç ve bekâr. Avrupalı kapitalist, ağır işlerini görsün diye getirdiği işçinin hem saflam ve sağlıklı olmasını istiyor, hem de sosyal maliyetini düşük tut-

1) G.Vassaf: Daha Sesimizi Duyuramadık. s.68 Belge Yay.İst.1983

mayı. Evli olan gençler de ailelerini memlekette bırakarak geliyor. Çoğu kent dışında dar, havasız, pis barakalarda içiçe yaşıyor. Tek tanıdıkları ya amirleri, ya da genelev kadınları. Zamanla kimi izne gittikçe nişanlanıp, evlenip dönüyor. Azıcık dil öğrenip yolunu yordamını kestirenlerin kimi ise kendine bir yabancı dost/kadın buluyor. Bu düzen de bir süre devam ediyor. Giderek bir yandan Türkiye`de işsizliğin sürmesi ve ekonomik sefalet, memlekete dönen arkadaşlarının yatırım adına Türk işverenleri tarafından dolandırılması, bir yandan da can güvenliğinin olmayışı, Türkiye`nin içsavaş öncesi koşullar yaşamaması işçilerin ailelerini yanlarına çağırmalarına yol açıyor. Genellikle memleketinde kocasının ailesi yanında baskı altında yaşayan ve erkeğinin özlemini çeken, onun bir almanla evleneceğinden sürekli kuşku duyan kadın da kocasının yanına gitmekten memnun. Kimi, zaten yıllardır kocasının nerdeyse her izne gelişinde bir çocuk yapıp dönmesinden bunalmış, beni de artık yanına al diye sürekli baskı yapmış. Böylece başlangıçta sırf ekonomik nedenlerle yapılan ve ailenin memlekette kalması ile azami tasarrufa dayanan göç nitelik değiştiriyor. Artık yabancı işçileri ekonomilerinin vazgeçilmez kalıcı unsuru olarak gören Avrupa da ailelerin birleşmesini destekliyor. Böylece Avrupa`da Türk işçileri yerine Türk aileleri oluşmaya başlıyor. Aileler giderek kentlerin çeşitli mahallelerine yayılıyor, arkasından Türk bakkalı Türk kahvesi, sineması derken küçük bir Türkiye inşa ediliyor. Kadın kendisine yeni bir düzen kuruyor. Çocuklar okula başlıyor. Yılda bir gidilen memleket izni iki üç yılda bir olmaya başlıyor. Kendilerine ne zaman Türkiye`ye kesin dönüş yapacakları sorulunca, hele bir ekonomik durumumuz düzelsin, çocuklar okulu bitirsin gibi nedenlerle dönüş tarihi sürekli olarak bilinmeyen bir zamana erteleniyor."

Arka sayfadaki resimlerde görülen evler yurtdışına aile göçü sonucu tamamen terkedilen evlerden yalnızca ikisidir. Birinci evin sahibi 3 kardeş aileleri ile birlikte Almanya`da çalışmaktadırlar. Bunlardan ikisi İstanbul Bahçelievler`e çift daire 7 katlı apartman yapmış olup kesin dönüşte İstanbul`da yaşamaya karar vermişlerdir. Diğer kardeş ise eski evin yan tarafına (köyde) beton bir ev yaptırmış olup o da kesin dönüşte köyde yaşamayı düşünmektedir.

Foto 1



Yalı Mahallesi ile Keşköyü arasında uzanan yolboyundan bir görünüm: Önde su kuyusu ve kepenk kapalı dükkanı ile sahipleri tarafından terkedilmiş eski bir ev; arkada yurtdışında çalışanlar tarafından yaptırılmış çift daire 3 katlı yine boş bir ev. Her iki evin de içleri ve dükkanları boştur.

Foto 2



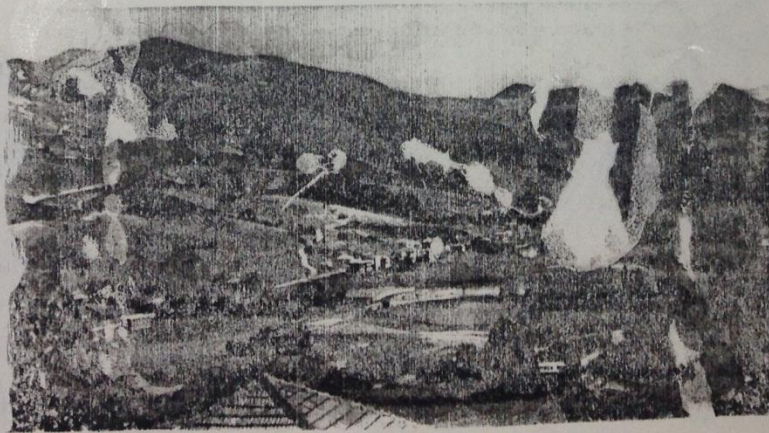
c.Kırdan kıra göç (Yöre içinde yer deęiştirme):

Helaldı Yöresinde coęrafi mekanın deęişiminde etkili olan nüfus hareketlerinin en önemlilerinden birisi de yöre içinde yer deęiştirme olaylarıdır. Bu hareketlerin tamamı yurtdışına işçi göçü sonrasında meydana gelmiştir. En bariz şekilde görüldüğü alan ise Yalı Mahallesi ile Yalı Mahallesinden Ayancık'a doğru yoldan yolboyudur.

Yurtdışında çalışan bir kısım işçiler İstanbul'dan ev veya arsa alarak gelecekte bu şehre yerleşmeyi düşünürken, diğer bir kısmı da, özellikle çevre köylerde oturanlar ise Yalı Mahallesinden veya yolboyundan arsa alıp ev yaptırmakta, onlar da kesin dönüş yaptıklarında burada yaşamayı düşünmektedirler. Yalı Mahallesine yerleşmek isteyenler genellikle en yakındaki Keşköy, Helaldı Mahallesi ve Yusufllu köyleri ile çevredeki diğer uzak köyler olurken yolboyuna yerleşenler ise hemen hepsi köy içinde yer deęiştirme hareketleridir.

Aşağıdaki resim - Keşköy ile Taçahmet köylerinin nasıl yamaçtaki eski yerleşim alanını terkedip yolboyuna toplandıklarını göstermektedir.

Foto 3



Arkadaki tabloda Yalı Mahallesi'nin nüfus aldığı alanlar görülmektedir.

Yalı Mahallesi'nin nüfus aldığı yerler:

<u>NÜFUS ALDIĞI YER</u>	<u>NÜFUS SAYISI</u>
Yukarı Helaldı Mahallesi	686
Taşgüney köyü	167
Keşköyü	194
Ayancık ve köyleri	123
Yusuflu köyü	109
Maden köyü	48
Türkeli ve köyleri	45
Taçahmet köyü	65
Düzköy	36
Ayazköy	21
Karabey köyü	20
Kayabaşı köyü	18
Çatalzeytin ve köyleri	13
Muhtelif (memur, yerlisi vs.)	143
<u>TOPLAM</u>	<u>1688</u>

Yöre içinde yer değiştirenlerden H.Gürleyen 1986 yılında Almanya'dan kesin dönüş yaptı. 3 oğlu halen Almanya'da işçi. Önce Yukarı Helaldı Mahallesiindeki eski ahşap evin alt tarafına betondan iki katlı ev yaptırdı. Daha sonra ise kesin dönüş yapınca Yalı Mahallesiine fabrikaların arasına 5 katlı bir ev yaptırdı. Alt kat dükkan, 4 ev katının 1'i kendinin 3'ü çocuklarının. Evin tabanları ağaç parke, duvarları ağaç lambir, mutfak, banyo, tuvalet kalebodur, cam ve kapılar alüminyum. Fakat ev henüz boş, kendisi Yukarı Helaldı Mahallesiindeki beton evde oturmaktadır. Niçin Yalı Mahallesiine bu kadar masrafla ev yaptırdığı sorulduğunda 'paramı yatıracak başka yer bulamadığım için' cevabı alınmıştır. Kiraya verip vermeyeceği sorulduğunda ise cevabı 'kesinlikle hayır' olmuştur. Nedeni ise eve yaptığı masrafın fazla olması (100 milyona yakın) kira gelirinin hem az hem de kiracının eve zarar verebileceği endişesinden kaynaklanmaktadır.

Kırdan kıra göçün nedenleri:

Özellikle çevre köylerden Helaldı'ya olan göçlerin başlıca nedenlerini şu şekilde özetleyebiliriz:

a.Hayat tarzı. Yurtdışında çalışan işçiler Avrupa'da alıştıkları hayat tarzını kesin dönüş yaptıklarında da sürdürebilmek için Helaldı'yı, özellikle de Yalı Mahallesi'ni seçmektedirler. Çünkü çevrede şehire benzeyen bir yapılaşma burada görülmekte, burada mevcut veya yapılmakta olan konutlar alışılmış hayat tarzının sürdürülmesine imkan tanımaktadır.

b.Ulaşım kolaylığı. Özellikle yöreden geçen karayolunun asfaltlanması ile çevre köylerden yöreye göçler hızlanmıştır. Yalı Mahallesi'nde oturanların büyük kısmı Avrupadan son model arabalarla gelirken çevre köylerdeki nisbeten eski arabalarla izine gelmekte, sebebi sorulduğunda ise Avrupada yeni arabalarının olduğunu fakata köy yollarına sokmaya kıyamadıklarını, bu yüzden iyisini orada bırakıp eski arabalarla gelmeyi tercih ettiklerini söylemişlerdir.

c.Eğitim imkanı. Helaldı'daki ilköğretim okulu çok uzun yıllardan beri hizmet vermekte olup ortaokulu olmayan köylerden buraya çocuğunu okutmak için gelenlere raslanmıştır.

d.Güvenlik. Helaldı'daki jandarma karakol takım komutanlığının mevcudiyeti de Helaldı'ya çekicilik kazandırmaktadır. Yurtdışında çalışan işçilerin çoğunun evleri boş olup içindeki eşyalara bakacak kimse yoktur. Bu evlerin içindeki eşyaların korunması çevre köylerde güç olacağından işçiler Helaldı'ya ev yaptırıp buraya yerleşmeyi uygun bulmaktadırlar. Böylece onlar Avrupada iken eşyaları, döndüklerinde ise kendileri güvenlik içinde olacaklardır.

e.Sağlık. Helaldı'daki sağlık ocağının mevcudiyeti de yurtdışında çalışanlar için çok önemlidir. Çünkü her istediği anda doktoru

yanında bulmaya alışmış işçiler kesin dönüş yaptıklarında çoğu yaşlı ve hastalıklı olacağını düşündüğünden doktora yakın olmayı istemektedirler.

f.Haberleşme. Helaldı'da 1987 yılında devreye girecek 500 aboneli otomatik telefon santralinin varlığı da hemen her aileden insanın bulunduğu Avrupa ile görüşebilmek için, köydekilerden veya Avrupadakilerden anında bilgi alabilmek için çok önemli olup Helaldı'nın çekiciliğini bir kat daha arttırmaktadır. Ayrıca dağlık ve engebelik olan yörede televizyon yayınları net izlenememekte olup Helaldı'nın kendi imkanları ile gerçekleştirdiği yansıtıcı yöreye ayrı bir çekicilik daha kazandırmaktadır.

g.Çarşı ve pazar. Helaldı'nın Yalı Mahallesinde gelişen çarşısı ve salı günleri kurulan pazarı, istenildiği anda alışveriş yapma imkanı sağlamaktadır.

h.Su ve enerji. Helaldı'da devlet tarafından bütün evlere su verilmiş olup gerek su gerekse elektrikler kesildiğinde köydeki mevcut teknisyenler anında müdahale edip arızaları gidermekte, yörede daimi olarak suyun varlığını, elektriğin uzun süreli kesilmemesini sağlamaktadırlar. Ayrıca herhangi bir işyeri açıldığında diğer köylerden farklı olarak sanayi ceryanına sahiptir.

ı.Yapıların maliyeti. Çevre köylere yapılan evler ile Helaldı'ya yapılan evlerin maliyeti eşit olmayıp Helaldı'ya yapılan inşaatlar daha ucuza māl olmaktadır.

i.İş yapma imkanı. Yurtdışında çalışan işçiler kesin dönüş yaptıklarında kendilerine bir uğraş olması açısından evlerinin alt katlarına dükkan yapıp burada herhangi bir iş yapmayı düşünmektedirler. Bunun için de Helaldı'ya yerleşmek istemektedirler.

j.Sosyal itibarın yükselmesi. Çevre köylerden yolboyuna veya herhangi bir şehire ev yapanlar daima övülmüş, takdir edilmiştir. Bu sosyal durum da Helaldı'yöresine olan göçlerde etkili olmuştur.

k. Gelir seviyesi. Yurtdışından kesin dönüş yapan işçilerin çoğunun İstanbulda gelir getirici bir dükkanı veya dairesi bulunmaktadır. Hemen tamamı da prim ödeyerek SSK'dan emekli olmaktadır. Bunlara ilave olarak da büyük kısmının çocukları yurtdışında çalışmaktadır. Bu nedenle çoğu çalışmaya devam etmek yerine hazır yemeyi tercih etmekte, köylere yerleşeceğine Yalı Mahallesine yerleşmeyi daha uygun bulmaktadır. Yapılan anketlerde yurtdışından kesin dönüş yapanların % 90'ı herhangi bir iş yapmayı düşünmediğini, çok çalıştıklarını artık hazır yiyeceklerini ifade etmişlerdir.

l. İnsaniyet duyguları. Yurtdışında çalışan işçiler köydeki babadan kalma evlerini köyde bıraktıkları yakınlarına devretmekte, kendileri betondan yeni bir ev yaptırmaktadırlar. Bunlardan bir kısmı baba evinin yan tarafına yaptırırken, bir kısmı da hazır yaptırmışken Helaldı'ya yaptırmayı uygun görmekte-dirler.

m. Turizm. Özellikle Yalı Mahallesi temiz denizi ve bol kumu ile yaz turizmine çok elverişli olup özellikle bu yüzden yöre büyük bir çekiciliğe sahiptir. Yurtdışındakilere ilave olarak son yıllarda diğer şehirlerimizden de yöreye büyük bir akım başlamış, yazlık evlerin sayısında artış gözlenmiştir.

Helaldı Yöresinin sahip olduğu bu çekicilikler nedeni ile çevre köylerden yöreye büyük bir göç olayı yaşanırken bu çekicilikler diğer şehirlerde oturanların da dikkatini çekmiş, vaktiyle yöreden gidip bu şehirlere yerleşmiş kişiler de emekli olduklarında yöreye dönmeye başlamışlardır. Yurtdışından kesin dönüş yapanlara ek olarak diğer şehirlerden de yöreye gelen bu nüfus sayesinde yörede bir de kentten kıra göç olayı başlamıştır. Bu olayda şehirlerimizin içinde buldukları olumsuz ve itici şartların da rolü büyüktür. Emeklilerin haricinde yöreden gitmiş bir kısım meslek sahipleri de mesleklerini icraa etmek için yavaş yavaş yöreye dönmektedirler.

Y E R L E Ő M E

HELALDI VE ÇEVRESİNDE YERLEŐME - MEKAN İLİŐKİSİ

1.Yerleşme Tarihi:

Helaldı'nın ilk olarak ne zaman yerleşmeye açıldığı kesin olarak tesbit edilememiş olup en az 300 yıllık bir geçmiői olduđu tahmin edilmektedir.

Köyün en eski yerleşim yeri olan -resimde de arka planda görülen- Yukarı Helaldı Mahallesiinde 19.yüzyılın ikinci yarısındaki yıllarda Rumlarla Türkler birarada yaşıyorlardı. Köy yamaçta kurulmuş olup bugün Yalı Mahallesiinin yer aldığı ova kesimi tarıma ayrılmıőtı.

1900`lü yılların başında Rize`den gelen Talip, Mehmet, Tufan, İsmail ve Muharrem Reis`ler çok beğendikleri bugünkü Yalı Mahallesiinin denize yakın sahil şeridine yerleşip Yalı Mahallesiine ilk evleri inşaa ettiler. Bunlar genellikle balıkçılıkla uğraşıtlar.

Kurtuluş Savaşı yıllarında cepheye giden yörenin erkekleri geri dönüşlerinde yöredeki Rumları buradan sürerek Helaldı ve çevresinde bir tek Rum bırakmadılar. Rumlardan kalan topraklara da kendileri yerleştiler. Yine Kurtuluş Savaşıının ardından Kafkasya`dan

Ön planda Yalı Mahallesi, arka planda ise Yukarı Helaldı Mahallesi ile birlikte Helaldı'nın genel görünüşü:

foto 4



Rize'den gelen Muharrem Reis tarafından Yalı Mahallesi'nde deniz kıyısına yaptırılan ilk ev:

foto 5



gelen Abaza, Çerkez ve Gürcüler yöre ve çevresine yerleşerek, çevrenin daha da ilginç bir görünüm almasını sağladılar.

1937 yılında Rumlardan kalan kilise ilkokula çevrilerek eğitim hizmetleri yeterli hale getirildi. Yörenin yaşlılarından öğrenildiğine göre yörenin merkezi Helaldı köyünde çok eskiden beri bir mahalle mektebi olup hocası İ. Abdülhamit zamanından beri devletten maaş almaktaydı. 1930`lu yıllarda bugünkü Türkeli ilçesindeki okul 3. sınıfa kadar olduğundan 5`i bitirmek için öğrenciler Helaldı`ya gelirdi.

Yine 1930`lu yıllarda Helaldı nahiye idi ve bugünkü Türkeli-eski adı Yarna-Helaldı`ya bağlı idi. Nahiye merkezi muhtelif defalar Ayancık ilçesine bağlı olarak Türkeli ile Helaldı arasında gittigeldi. Helaldı`nın nahiye olduğu bir dönemde 1926 yılında Helaldıda ilk belediye teşkilatı kuruldu. Bu teşkilatın hatıralarda kalan başlıca icraatları Yalı ile Helaldı arasına deniz fenerleri koydurup hergece yaktırılmasıdır.

1940 yılında yapılan bir hane sayımında Helaldı`da 120 ev sayılmıştır. O zamanda Yalı Mahallesi ise yalnızca 5 ev vardı.(Bugün ise Yukarı Helaldı`da 70 ev, Yalı`da 181 bina vardır).

1950`li yıllarda nahiye merkezinin olduğu binanın sahipleri kira isteyince nahiye müdürü Türkeli`ne gitti. O yıllarda nahiye merkezine ilçelik verilmesi ile de Helaldı ilçe olma şansını kaçırdı.

Türkeli`nin ilçe Helaldı`nın ise Türkeli`ne bağlı bir nahiye olmasının ardından 1954`te Helaldı`ya bir karakol geldi. 1954`te bir başka önemli olay da yöreye karayolunun yapılmaya başlamasıdır. 1960 yılında ilk vasıtalar işlemeye başladı. 1963`te ise kamyonlardan çevirme ilk otobüsler Helaldı ile İstanbul arasında çalışmaya başladı.

Yöreye karayolu girene kadar ulaşım denizyoluyla sağlanıyordu.

Helaldı çevre köylerin dışı açılan kapısı durumundaydı. Bu nedenle özellikle Yalı'da gemicilik faaliyetleri yaygındı. 1930'lu ve 40'lı yıllarda çevredeki ormanlardan faydalanarak Yalı'da gemi tezgahları kurulmuştu. Mekanik aksam İstanbul'dan getiriliyor, ustalar ise Kurucaşile'den getirtiliyordu. (Daha sonra saç gemilerin devreye girmesi ile bu faaliyet kendiliğinden son buldu.)

Yörede kapalı ekonomik sistemin hakim olduğu 1950'li yıllara kadar başlıca ticari faaliyet şu şekilde cereyan ediyordu:

Yörenin ileri gelen zenginleri kendi gemileri ile dışarıdan özellikle İstanbul'dan tuz, çimento, kireç, yağ, basma, gazyağı getirirler, giderken de yöreden özellikle Ayancık'tan kereste götürürlerdi. Gemilerin haricinde bir de sandallarla yapılan ticaret vardı. Yörede sandalı olan cesur denizciler yelken takarak yöreden yükledikleri yumurta, ceviz, çeşitli meyve, mısır, keten (bugün yetiştirilmemektedir) ve tütün (kalitesiz olduğu için daha sonraki yıllarda TEKEL yöreden alım yapmadığı için hiç ekilmedi) gibi ihtiyaç ve gıda maddelerini İnebolu'ya getirir orada para karşılığı veya mübadele usulü ile satıp oradan yükledikleri yöre için gerekli ihtiyaç maddeleri ile geri dönerlerdi. 1920, 30 ve 40'lı yıllarda yörenin bağlı olduğu ticari merkez İnebolu idi. (Bugün Samsun'dur).

Daha sonraki yıllarda 1959'da Yalı'ya Orman İşletmesi Kampı, 1968-69'da Ortaokul, 1969'da AYHEL Kereste Fabrikası, 1975'te Sağlık Ocağı yapıldı.

1940'tan 1969 yılına kadar geçen süre içinde Yalı Mahallesiindeki ev sayısı ancak 5'ten 14'e çıkabilmiştir. Yurtdışındaki işçilerin ortaklığı ile kurulan AYHEL Kereste Fabrikasının yapılmaya başlaması ile dikkatini çeken Yalı Mahallesiinde yurtdışında çalışanlar tarafından hızla bina yapılmaya başlandı. Böylece 1940-1969 ara-

sında 5`ten 14`e 9 artan bina sayısı 1969`dan 1987`ye kadar geçen 18 yılda % 2000 artarak 200`e yaklaşmıştır.

Aşağıdaki resimlerde Yalı Mahallesiindeki en eski sokak ve bu sokakta yıkılmış eski bir taş ev ile yine aynı sokakta terkedilmiş eski bir dükkan görülmektedir:

foto 6



foto 7



2. Helaldı Yöresinde Yerleşmelerin Başlıca Özellikleri:

Helaldı Yöresindeki yerleşmeleri başlıca iki başlık altında inceleyeceğiz. İlk olarak nisbeten eskiyi yansıtan, sonraki yıllarda ise yurtdışındaki işçilerin tesiri ile değişime uğrayan köyleri, ikinci olarak ise köylerden çok farklı, daha çok şehire benzeyen Yalı Mahallesi ve onun yol boyunca olan uzantısı üzerinde duracağız.

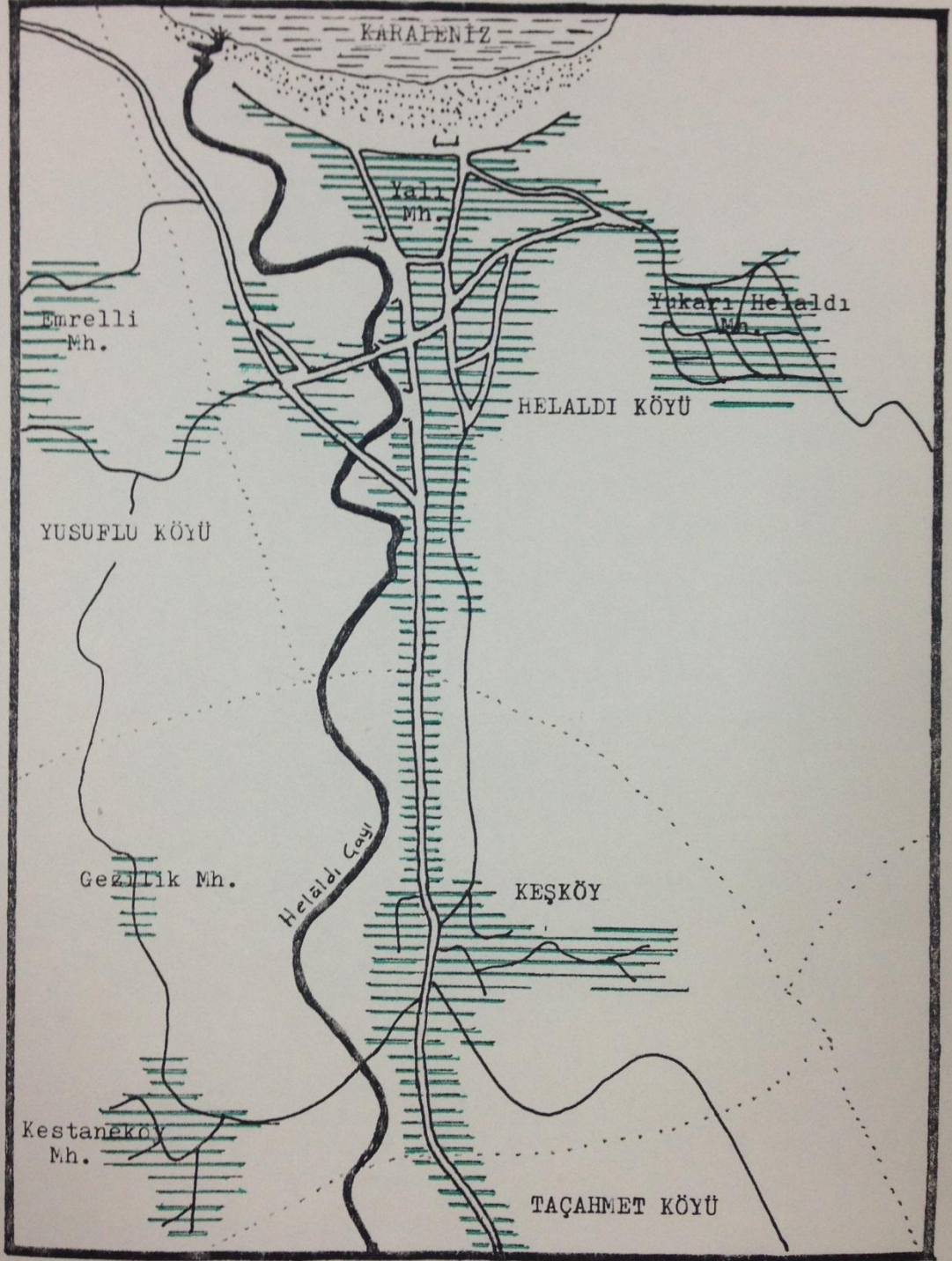
a. Kır Yerleşmeleri, Gelişme ve Başlıca Özellikler:

Helaldı Yöresinde eski yerleşim alanları genellikle yamaçlar üzerine kurulmuştur. Özellikle Helaldı ile çevresindeki Yusufçu, Keşköyü ve Taçahmet köyleri yamaçlarda yer almışlardır. Bunun nedeni yörenin bütünü ile dağlık ve engebelik olmasının yanı sıra Helaldı ovasından bütünü ile tarımsal amaçlar için yararlanabilmektir. Helaldı ovası haricinde yörenin dağlık olması sonucu köyaltı iskân şekillerinden mahalle tipi yerleşim yörede de görülmektedir. Arkadaki şekilde Helaldı Yöresinin yerleşim planı görülmektedir. Burada da görüldüğü gibi Helaldı iki mahalleden, hemen bitişindeki Keşköy ise 3 mahalleden oluşmaktadır.

Helaldı Yöresinden karayolunun geçtiği 1950'li yıllardan 1970 yılına gelinceye kadar Yalı Mahallesi'ne yapılan 9 evin haricinde yolboyuna bir akın görülmemektedir. 1970 yılından sonra ise çevredeki köylerden yolboyuna büyük bir akın başlamıştır. Helaldı genellikle Yalı Mahallesi'ne inerken, Keşköyü ve Taçahmet köyleri de kendi doğrultularında bulunan yol boyuna inmişlerdir. Şüphesiz bu durumu kolaylaştıran etkenlerin başında yol boyundaki araziye sahip olmak durumu önemli rol oynamıştır. Böylece köylüler arsaya para

Şekil 3.

Helaldı Yöresi Yerleşme Planı



vermeksizin eskiden ekip-biçtikleri tarlalara ev yaptırmaya başlamışlardır.

Helaldı Yöresinden yurtdışına gidenlerin tamamı Yalı Mahallesi sine veya Yolboyuna inmemiş olup bir kısmı da eski babaevinin yan tarafına betondan ev yaptırmak yoluna gitmişlerdir. Bunda da etkili olan başlıca faktörler yolboyunda arsaların pahalı oluşu, köyde hazır yer ve bahçe yapacak kadar toprağın varlığı, hazır meyve ağaçları ve kültürel etkenlerdir. Alttaki resimde eski ahşap evlerin arasına yurtdışında çalışanlar tarafından yaptırılan beton evler görülmektedir. Resimde görülen çok katlı evlerin en büyük özelliği en fazla 1 katının dolu diğer katlarının ise boş olmasıdır. Ayrıca bu evler o evi yaptıran kişinin kaç oğlu olduğunu da göstermektedir. Şöyle ki; yurtdışında çalışan işçi ör. 3 çocuğu varsa 4 katlı ev yaptırmaktadır.(1 katı kendisinin 3 katı çocuklarının.) Çocukların gelecekte orada yaşayacağı şüphelidir, fakat bu gözönüne alınmaz. Yine resimdeki bir diğer özellik yolboyunda satılık arsa olmadığı için evlerin yamaca yapılmış olmasıdır.

Foto 8



yolboyunda satılık arsa olmamasının nedeni gelecekte buralara sahipleri tarafından ev yapılacağı içindir. Yapılan evlerin çoğunun boş olduğunu gören işçiler 'nasılolsa markımız da değer kazanıyor inşaat maliyetlerinin artması önemli değil' deyip kesin dönüş yaptıkları zaman sahibi oldukları arsalara ev yaptıracaklardır. Bu nedenle yol boyundaki boş arsalara gelecekte mutlaka ev yapılacağı gözü ile bakmak gerekir.

Altındaki resimde kırsal mekanın değişiminin boyutları açıkça görülmektedir. Anayoldan çok uzakta, köy yolu kenarına yaptırılan 3 katlı bir ev: her ne kadar camlarında perde varsa da yalnızca bir katında insan vardır. Üteki katlar ise yaz tatillerinde dolu olmaktadır. Burada göze çarpan bir diğer özellik; dağbaşındaki bu evi yaptırmak için çok para sarfeden işçi ailesi borcunu bir an önce bitirebilmek için 2-3 yılda bir izine gelebilmektedir. Yine bu evin bir başka özelliği çevresi tamamen orman olduğu halde ormandan kesinlikle istifade edilmemiştir. Böylece çevre ile ilgisi olmayan evler inşa edilmiştir.

foto 9



YALI MAHALLESİ VE YOLBOYUNDAKİ DİĞER YERLEŞMELER

Gerek Yalı Mahallesi gerekse Yalı Mahallesi'nden itibaren Ayan-
cık yolu doğrutusunda yola paralel olarak gelişen yerleşmeler ta-
mamen yurtdışına işçi göçü sonrasında oluşmuş olup üzerinde özel-
likle durulması gereken yerleşmelerdir. Bu yerleşmelerin kuruluş
ve gelişim evreleri ile başlıca özellikleri şunlardır:

A.YALI MAHALLESİ:

1.Oluşumu: Yalı Mahallesi'nin ilk iskâna açılış tarihi 1900`lü
yılların başıdır. O zamana kadar Helaldı halkı bugünkü Yukarı He-
laldı Mahallesi'nde oturmakta olup gerek Yalı`dan gerekse ovadan
tarımsal faaliyetler için yararlanıyorlardı. 1900`lü yıllarda Ri-
ze`den gelen denizciler burayı çok beğenerek gelip Yalı`ya yerleş-
tiler. Rize`den gelen bu kişilerin yaptırdıkları 5 evden yalnızca
ikisi günümüze kadar ayakta kalabilmiş olup bunlardan birisi ağaç
diğeri kesme taştan yapılmıştır.

1940`lı yıllardan itibaren yörede gelişen ticari faaliyetlere
paralel olarak Yalı bir liman haline gelmiş, bir yandan kızaklar-
da 10-15 tonluk ağaç gemiler inşaa edilirken diğer yandan yörenin
yetiştirdiği ürünler dışarıya, özellikle İnebolu`ya taşınırken
geri dönüşte gemiler İzmir Çamaltı`ndan tuz, İstanbul`dan gaz, bas-
ma, yağ, şeker gibi ihtiyaç maddeleri getirmeye başladılar. Gelen
malların Yukarı Helaldı Mahallesi'nde bulunan dükkanlara taşınması
zor olduğundan Yalı`ya ticari amaçla ilk depo yapıldı. Ardından

Helaldı'daki bakkalların Yalı'ya inmesi, bunlara başka dükkanlarında ilave edilmesi ile Yalı Mahallesi'nde ticari bir nüve oluştu. Böylece 1900'lü yıllardan 1969 yılına kadar Yalı Mahallesi'nde bina sayısı 4'ten 14'e çıktı. (1969 yılında fabrikanın temeli atılırken Yalı Mahallesi'nde yapılan sayımda 14 bina tesbit edilmiştir.) Bina sayısının 14'e çıkmasında başlıca etken dükkan sahiplerinin daha sonraki yıllarda dükkanlarının yanlarına ya da üstlerine evlerini nakletmeleri sonucudur.

1969 yılında yurtdışındaki işçilerin ortaklığı ile kurulan AYHEL Kereste Fabrikasının temelini atılması ile Yalı Mahallesi'ne ilgi arttı. Gerek Yukarı Helaldı Mahallesi'nden gerekse çevre köylerden Yalı Mahallesi'ne bir akın başladı. 1980 yılına gelinceye kadar yavaş seyreden bu akın, 1980 yılında yöredeki yolun asfaltlanması ile büyük bir hız kazandı. Böylece yolun tozundan korkarak yol kenarına ev yaptırmaya çekinenler süratle yol boyuna ve Yalı Mahallesi'ne yerleşmeye başladılar. Böylece 1900'den 1969'a bina sayısı 4'ten 14'e çıkarken, 1969'dan 1987'ye 18 yıl içinde de 14'ten -Keşköyü'ne doğru uzanan yol üzeri ile birlikte- 252'ye yükseldi. Üstelik bu 252 bina'nın büyük çoğunluğu çok katlıdır.

Altındaki resim(10) 1969 yılında AYHEL Kereste Fabrikasının inşaatının devam ettiği yıllarda çekilmiştir. Görüldüğü gibi fabrikanın çevresi bomboştur. Arka sayfadaki resimlerde ise fabrikanın üretime geçtiği 1972 yılında çekilmiş resim ile 1987 yılında çekilmiş resim görülmektedir. 1972'den 1987'ye 15 yıl içinde Yalı Mahallesi'nin bugün aldığı görünüm eskisi ile kıyaslanamayacak niteliktedir.

Foto 10



foto 11



HELALDI-1972



HELALDI-1987

Foto 12

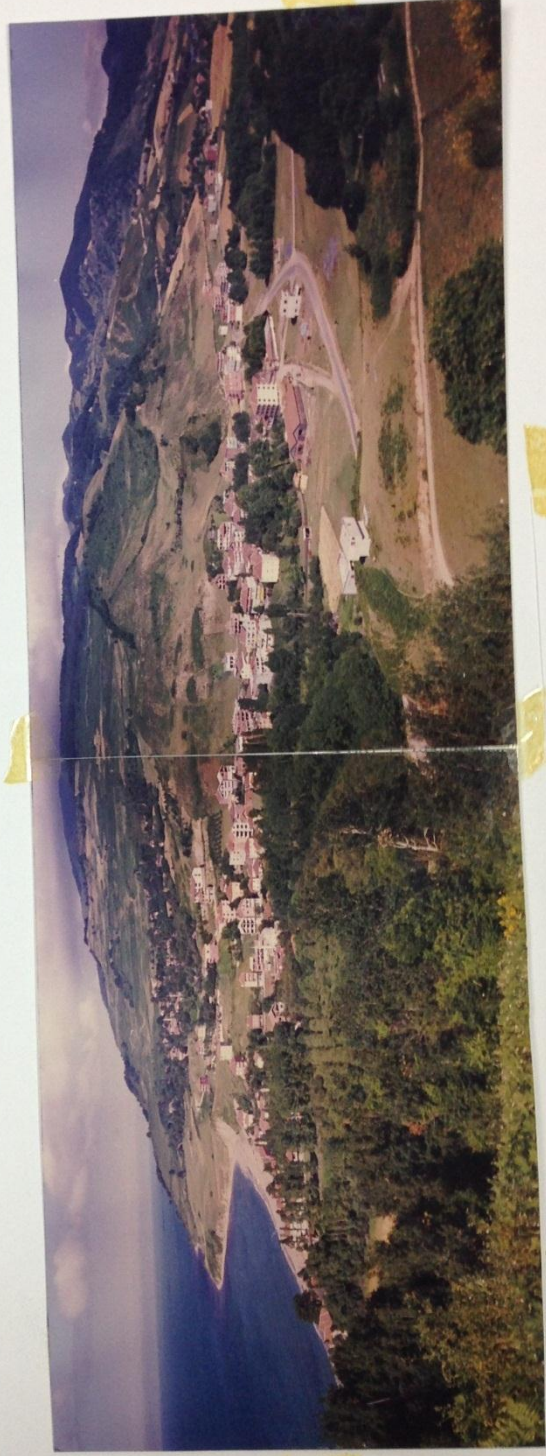


Foto-5: Güzelkent kasabasının iki ayrı görünüm. (Arka planda Helâldi köyü)

Foto 13



Yalı Mahallesi'nden iki ayrı görünüm:
Üstte 1973 yılında uçaktan çekilmiş hali.
Altta 1987 yılında aldığı görünüm.

Foto 14



Bugün Yalı Mahallesi hızla artan bina sayısı ve çeşitli tip ve büyüklükteki iktisadi faaliyetleri ile küçük bir kasaba görünümü almıştır ki kısaca buraya artık Yalı Kasabası veya Helaldı Kasabası demek daha doğru olacaktır.

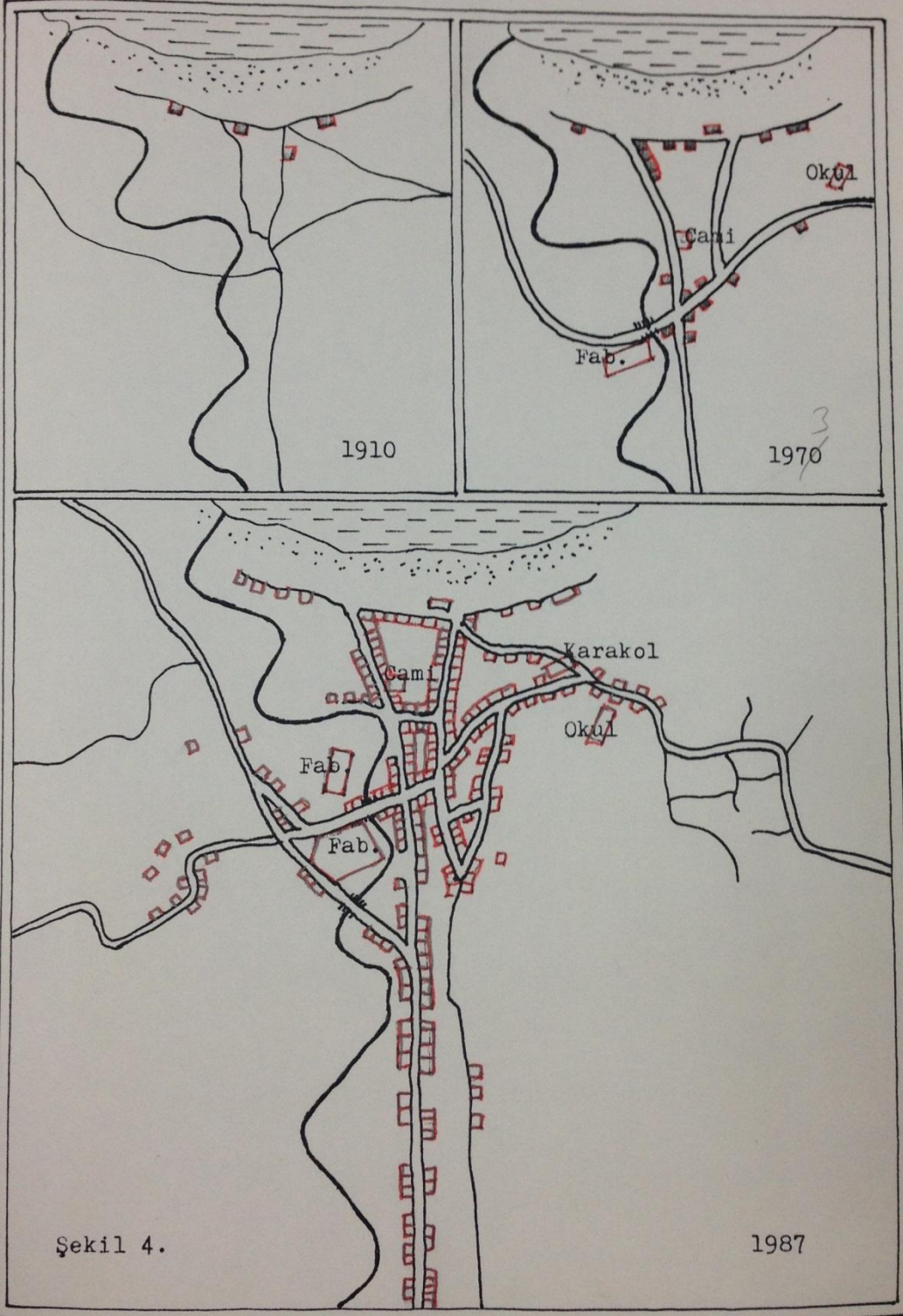
Dışgöç sonrasında yöreye olan talep öylesine artmıştır ki bugün arsa ve ev fiyatları büyük şehirlerle rekabet edecek seviyeye gelmiştir. Örneğin 1987 yılında yol kenarındaki 100 m² gelen bir arsanın satış fiyatı 22 000 marktır. (Yörede arsa ve ev elım-satımlarında, borç alış-verişlerinde kesinlikle Türk lirası kullanılmamaktadır). 3 katlı bir evin fiyatı ise (yol kenarında) 100 000 marktır.

Yöredeki tarlalar (özellikle o vadakiler) tamamen arsa haline gelmiş olup bir kısmına yeni yeni inşaatlar yapılırken büyük bir kısmı sahiplerinin Avrupadan kesin dönüş yapmasını beklemektedirler. Yol boyunca ova kesiminde satılık arsa kalmadığı için artık yamaçlar da parsellenerek satılmaktadır. 1987 yılında Helaldı ovasına bakan yamaçta 30x60 m.lik bir yer için 25 000 mark istenmiştir.

Eaşlangıçta denize paralel olarak kurulup gelişen Yalı mahallesi süratle yol boyuna kaymış, bugün de yol boyunca gelişme göstermektedir. Yol boyundaki arsalar satıldığı için de yol boyuna paralel yollar yapılmakta, buralardaki tarlalar da arsa haline getirilip satılmaktadır.

Yörede belediye olmadığı için herşey köy kanunları içinde cereyan edip gelişme son derece plansızdır. Bu da ilerisi için hiç de hoş olmayan bir görünümün habercisi niteliğindedir. Bu nedenle Helaldı'ya çok acil olarak bir belediye kurulması şarttır. Aksi takdirde Helaldı doğal çevre ile sağladığı uyumdan süratle uzaklaşarak bir beton yığını haline gelecek, sahip olduğu tüm doğal çecikiliğini de kaybedecektir.

Yalı Mahallesi'nin Oluşum Evreleri



Şekil 4.

1987

2. Başlıca Özellikler: Yalı Mahallesi yurtdışına işçi göçü sonrasında gelişen ve tamamen yurtdışındaki işçiler tarafından inşa edilmiş bir yerleşmedir. 1969`larda varolan 14 evin dışında kalan 167 çok katlı ev yurtdışında çalışanlar tarafından yaptırılmıştır.

Eğün Yalı Mahallesi tamamen parsellenerek arsa haline getirilmiş tarlaları, hızla artan inşaat sayıları, 5 kata kadar varan evleri ile coğrafi çevreden çok farklı şehirselleşmiş küçük bir kasabadır.

Yalı Kasabası Yukarı Helaldı Mahallesi hariç yurtdışındakilerle birlikte 1688 nüfusa sahiptir. Yol boyunca Yalı ile birleşmiş Keş Köyü ve Taçahmet Köyleri ile Yukarı Helaldı Mahallesi ve Yusufçu Köyünün Emreli Mahallesi de dahil edildiğinde toplam nüfus 5000`i geçmektedir. Altta ve arka sayfada Yalı Mahallesiinden 5 ayrı görünüm yer almaktadır.

Foto 15



Yalı Kasabasının içinden iki ayrı görünüm:

Deniz kıyısında sahile paralel olarak inşa edilmiş bir kısmı yazlık olarak kullanılan bir kısmı ise daimi olarak kullanılan evlerin iç kısımdan görünümü.

Foto 16



Sahildeki evlerin kıyıdan görünümü. Sağdaki eski ev 1940`lı yıllarda yapılmıştır. Altı eskiden dükkan idi. Eski evin solundaki villa ise (eski evin sahibi) Ş.Kocabaşoğlu`nun İstanbul`da yaşayan çocukları tarafından yazlık olarak yaptırılmıştır. Soldaki ikiz binalar ise Yalı`ya 1900`lü yıllarda gelip yerleşen Talip Reis`in İstanbul`da ve Ayancık`ta gemicilik ve kerestecilikle uğraşan torunları tarafından yaptırılmıştır. Biri yazlık, diğeri daimi olarak kullanılmaktadır.

Foto 17



Yalı kasabasının merkezinden bir görünüm. Arka planda tepede yer alan ilköğretim okulu Yukarı Helaldı Mahallesi ile Yalı Mahallesi arasında kalan kesimde inşa edilmiştir.

Foto 18



Yalı Kasabasının Yusufllu Köyü tarafından görünümü. Sağda ve solda kereste fabrikaları ile ortada yurtdışında çalışan bir işçi tarafından yaptırılan 5 katlı, alüminyum pencere ve kapılı, yerleri ağaç parke, duvarları yekpare ağaç lambirli, tuvalet, banyo ve mutfakın yekpare kalebodurlu olduğu, sahipleri Almanya'da olduğu için içinde kimsenin yaşamadığı boş ev görülmektedir. Binanın önünde Deniz kerestecilik tarafından yaptırılan yatın omurgası görülmektedir.

Foto 19



Yalı Pazarı:

Helaldı'nın yaz aylarında artan nüfusu doğal olarak pazar ihtiyacını doğurmuş, bunun sonucu olarak da 1986 yılında İçişleri Bakanlığı tarafından salı günleri Yalı Mahallesiinde bir hafta pazarı kurulmasına izin verilmiştir. Temmuz 1987 ayında bu pazarda satış yapan esnafın arasında yerli bir kimseye raslanılmamış olup esnafın tamamı kendi araçları ile çevre ilçe ve köylerden gelen kişilerdir. Bu esnafın sattıkları ürünler ve geldikleri yerler aşağıdaki tabloda gösterilmiştir:

Konfeksiyon-tuhafiye ürünleri satan 11 araç (6 Samsun, 6 Ayancık, 1 Erfelek)
Sebze-meyve kamyonu 8 araç (3 Türkeli, 2 Erfelek, 1 Pafra, 1 Çarşamba, 1 Ayaz köyü)
Ayakkabı-çanta satan 1 araç (Ayancık)
Alüminyum eşya satan 2 araç (ikisi de Ayancık'tan)

Samsun'dan her hafta minibüsü ile gelip konfeksiyon ürünleri satan M.Aydın; satışlardan çok memnun olduğunu, her hafta geldiğini, buradaki canlılığın hiç bir yerde olmadığını, bunu da yurtdışında çalışanlara bağladığını söylemiştir.

Türkeli ilçesinde manavlık yapmakta olan M.Özcan ise mevsimine göre Ankara Hali'nden veya güney kıyılarından (Mersin ve Adana'dan) kamyonu ile getirdiği sebze ve meyvenin bir kısmını Türkeli'ndeki dükkanında, bir kısmını da Helaldı'da sattığını, satışlardan çok memnun olduğunu ifade etmiştir. Foto 20-21



Yalı Mahallesinde yer alan başlıca faaliyetler:

1.Eğitim:

- 1 İlköğretim okulu
(ilk ve ortaokul birarada)

2.Güvenlik:

- Jandarma Takım Kom.

3.Sağlık:

- 1 Sağlık ocağı
- 1 Doktor muayenehanesi
- 1 Eczane

4.Din

- 1 Camii
- 1 Kur'an kursu

5.Konaklama:

- 3 Pansiyon
- 1 Orman işl.kampı

6.Eğlence:

- 2 Çay bahçesi (sahilde)
- 10 Kahvehane

7.Haberleşme:

- 1 PTT (Tam otomatik)

8.Tarım:

- 1 Ziraat teknisyenliği
- 1 Tarım-kredi kooperatifi

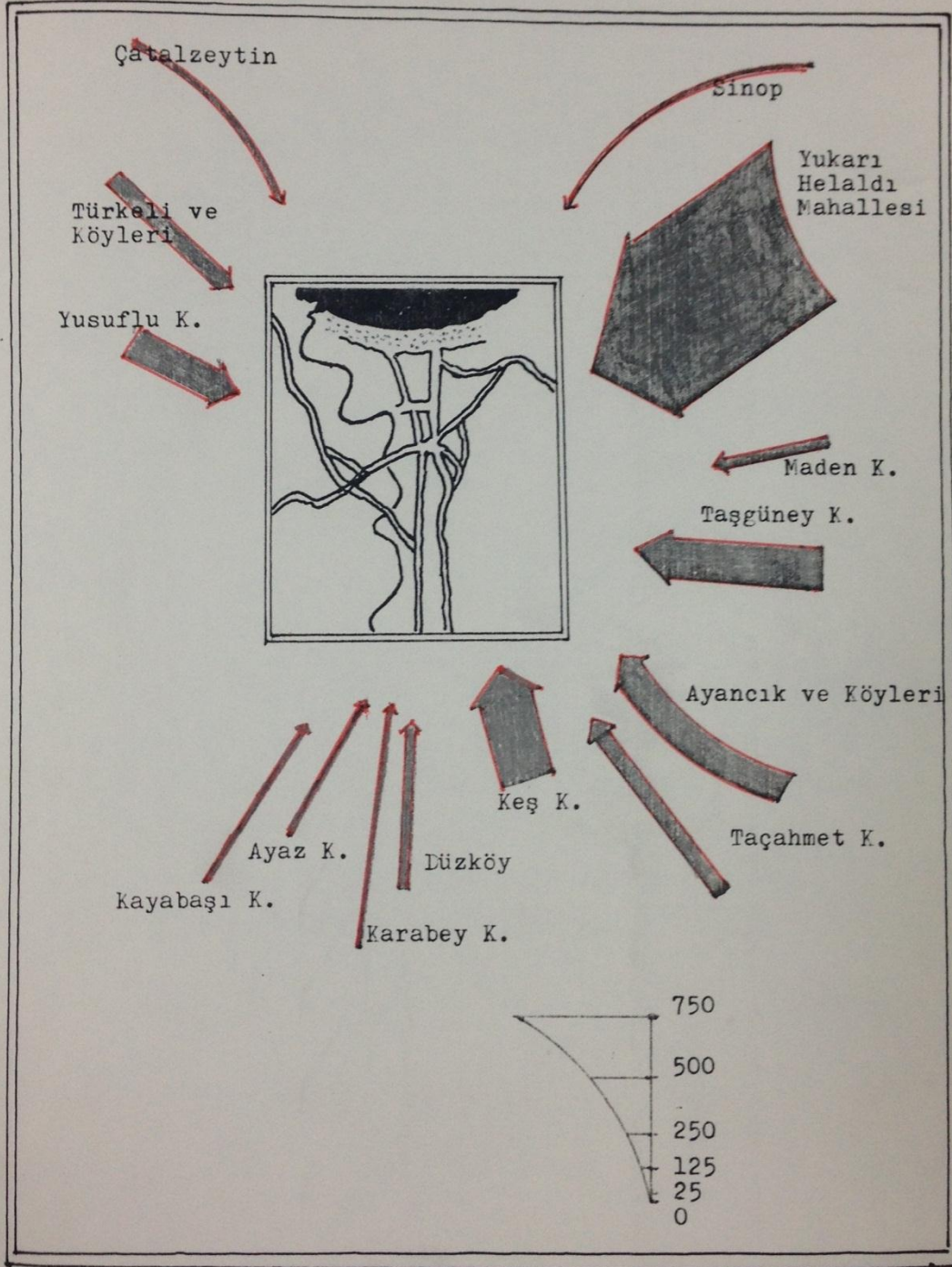
9.İmalat Faaliyetleri:

- 2 Fabrika
- 7 Marangoz atölyesi
- 4 Demir-doğrama atölyesi
- 4 Oto tamir atölyesi
- 3 Mobilya atölyesi
- 1 Elektrikli saç imalatı

10. Çeşitli Hizmetler:

- 6 Bakkal-manav
- 5 Nalbur
- 4 lokanta
- 4 Ayakkabı-çanta satıcısı
- 3 Tuhafiye mağ.
- 3 Terzi
- 2 Süpermarket
- 2 Kasap
- 2 Berber
- 1 Ekmek fırını
- 1 Pideci
- 1 Saatçi
- 1 Elk.ev aletleri mağ.
- 1 Mobilya mağ.
- 1 Hayvan yemi satıcısı
- 1 Yorgancı
- 1 Tüpgaz bayii

Şekil 5 : Yalı Mahallesi'nin nüfus aldığı yerler



Yalı Mahallesiine çekicilik kazandıran başlıca faktörler:

Gerek yurtdışında çalışanlar tarafından gerekse çevredeki köylerde yaşayanlar tarafından yerleşme yeri olarak Yalı mahallesi- nin seçilme nedenlerini şu şekilde özetleyebiliriz:

a.Şehir görünümü arzetmesi.

b.Artan talep sonucu Yalı Mahallesiinde bina ve arsa fiyatlarının çok yüksek olması, bu nedenle yapılacak olan herhangi bir yatırımın sürekli değer kazanacağıının düşünülmesi.

c.Ulaşım kolaylığının olması.

d.Jandarma karakolunun varlığı nedeniyle güvenli bir yer olması.

e.Sağlık ocağının olması.

f.İlk ve ortaokulunun olması.

g.Temiz denizi ve bol ve geniş kumsalı ile yaz turizmüne çok elverişli olması.

h.Elektriği ve suyunun olması.

ı.Yapılacak evlerin daire ve dükkanlarının kiraya verilme imkanının olması.

j.İleride belediye kurulma ihtimalinin olması.

k.Karadeniz sahil yolunun buradan geçecek olması.

l.Her an alışveriş yapma imkanının olması.

m.Çevre köylerin merkezi konumunda olması.

Yalı Mahallesiindeki binaların özellikleri:

1987 yılı

Toplam: 181 bina

181 binanın 161'i bitmiş, 22'si inşaa halinde.

Inşaa halindeki 22 binanın;

5'i yeni temel atılmış, inşaatı devam ediyor. İnşaatı ilerlemiş 17 binanın toplam 43 dairesi, 21 dükkanı bulunmaktadır.

Bitmiş 161 binanın;

Daire sayısı 224; Bunlardan 169'u dolu, 55'i boş.

Dükkan sayısı 151; Bunlardan 75'i dolu, 76'sı boş.

Keşköy yönünde uzanan yolboyundaki binaların özellikleri:

Toplam 71 bina

71 binanın 59'u bitmiş, 12'si inşaa halinde.

Inşaa halindeki 12 binanın;

2'si yeni temel atılmış, inşaatı devam ediyor. İnşaatı ilerlemiş 10 binanın toplam 16 dairesi, 16 dükkanı bulunmakta.

Bitmiş 59 binanın;

Daire sayısı 83; Bunlardan 47'si dolu, 36'sı boş.

Dükkan sayısı 100; Bunlardan 12'si dolu, 88'i boş.

Toplam 254 bina. 220'si bitmiş, 34'ü inşaa halinde.

Bitmiş 220 binanın daire sayısı 307 (216'sı dolu, 91'i boş)

dükkan sayısı 251 (86'sı dolu, 165'i boş)

Yapılan binaların 51 tanesi 1 katlı, 119 tanesi 2 katlı, 53 tanesi 3 katlı, 22 tanesi 4 katlı, 6 tanesi 5 katlı, 1 tanesi 6 katlıdır.

Yalı Mahallesi'nin merkezinde bugün 181 bina yer almaktadır. Bu binaların bir kısmı tamamen boştur. Bunun başlıca nedeni bina sahiplerinin yurtdışında olmasıdır. Yöredeki halkın bir kısmı nasıl olsa bir gün yurtdışından kesin dönüş yapacağını düşündüğü için başına herhangi bir kaza bela gelmeden bir ev yaptırmayı düşünmektedir. Ev yaptırdığında ise büyük oranda borçlandığı için kesin dönüş yapamamakta, borçlarını ödeyebilmek için uzun yıllar çalışması gerekmektedir. Bugün yörede öyle evler vardır ki bu durumu açıkça ortaya koymaktadır. Örneğin Yalı mahallesindeki 3 katlı bir binanın dışı sıvalı ve boyalı, camları panjurlu olduğu halde iç kısmının henüz sıvası bile yapılmamıştır. Bir kısım işçilerimiz de yöreden arsa alıp kesin dönüşte ev yaptırmayı düşünmektedirler. Bunlar, nasıl olsa inşaat fiyatları arttıkça bizim markamızın değeri de artmaktadır, şimdi yaptırıp kesin dönüş yapana kadar boş duracağına gelince yaptırırım demektedirler. Bir kısım işçilerimiz de evlerini kiraya vermektan kaçınmaktadırlar. Çünkü yörede ev çok kiralar da ucuz olduğundan (1987'de en yüksek kira 20 000 lira) kiracının eve vereceği zarar alınan kira parasından çok olacağı düşünölmektedir.

Yörede yapılan evlerin tamamının alt katı dükkan'dır. Dükkanların ise yarıya yakını dolu geri kalanlar boştur. Bunun nedeni ise yörede yer alan faaliyet çeşitlerinin henüz dükkanların hepsini dolduracak kapasitede olmayışındır. Her dükkan sahibi dükkanını kiraya vermeyi istemekte, fakat kiracı bulamamaktadır. Dükkanların yapılış amacı ise ileriye dönüktür. Yapılan anketlerde dükkan sahiplerinin büyük kısmı bu dükkanlarda kendilerinin hiç bir iş yapmaya niyetli olmadıkları, belki yurtdışındaki çocuklarının bazı şeyler yapabileceklerini, bunun haricinde kiraya vermek için yaptırdıklarını söylemişlerdir. Bir kısmı ise kesin dönüş yaptığında

kahvehane veya bir bakkal dükkanı açmayı düşünmektedir. Kendilerinin yurtdışında yaptıkları işin devamı niteliğinde bir iş yapmayı düşünüp düşünmedikleri sorulduğunda ise hemen hepsinden olumsuz cevap alınmıştır. Lunlar içinde yalnızca C.Can isimli Almanya'da çalışmakta olan makine mühendisi, kesin dönüş yaptığıında yörede makina yedek parçası imal etmeyi düşündüğünü ifade etmiştir. Diğerleri ise çalıştığımız yeter, kesin dönüş yapınca hazır para yiyeceğim demektedirler. Bu durumu aşağıdaki tablo net bir şekilde açıklamaktadır:

Yalı Mahallesiinde Avrupadan kesin dönüş yapan işçi sayısı: 40
40 kişiden yalnızca 8 kişi çalışmaya devam etmekte, 32 kişi hiçbir iş yapmamaktadır.

Bu 8 kişinin yaptığı işler ise şunlardır: 1 işçi oto tamir, 1 işçi nalbur, 1 işçi kasap, 1 işçi kahvecilik ve lokanta, 1 işçi demir doğrama, 1 işçi bakkal, 1 işçi inşaatçı, 1 işçi çiftçilik.

Alttaki resimde boş dükkan ve dairelerin çoğunlukta olduğu Yalı Mahallesiinden Keşköy yönüne giden yol üzerinde yer alan binalar. Evlerin önlerine parketmiş araçların çokluğu ve plakalarının tamamen yabancı olması yaz mevsiminde Helaldı'nın aldığı görünümü çok net bir şekilde ifade etmektedir. Kışın ise bu evler ve bu yollar ıssız bir hale gelmektedir.

Foto 22



Foto 23



Helaldı Çayı Yalı Mahallesi içine girdiğinde taban seviyesine yaklaştığı için durgun akmakta, bütün çöplerin çaya dökülmesi ve kanalizasyonun da çaya verilmesi sonucu özellikle yaz aylarında su seviyesinin alçalması ile bu durum çevre sağlığını olumsuz yönde etkilemektedir (Üstteki resim). Bu duruma kısmi bir çözüm getiren seller ise bu sefer plajı kirletmekte, turizmi olumsuz yönde etkilemektedir (Alttaki resim). Her iki sorunun çözümü için en azından bir belediye teşkilatı kurulması ve sorunların bu teşkilat bünyesinde çözüme kavuşturulması yörenin geleceği açısından önem taşımaktadır.

Foto 24



B.YOLBOYU YERLEŞMELERİ:

Genel olarak ele alındığında özellikle Doğu Karadeniz Bölgesinde yer alan yolboyu yerleşmelerinin genel karakteri, arazinin dağlık ve engebeli olması nedeniyle belirli günlerde insanları bir araya toplayan ve özellikle bir camii, bir kahvehane, bir bakkaldan meydana gelen küçük nüvelerin etrafında toplanmalarıdır. Karadeniz Bölgesinde sahil boyunca uzanan kasaba ve şehirler de zaten bu şekilde kurulup gelişmişlerdir.

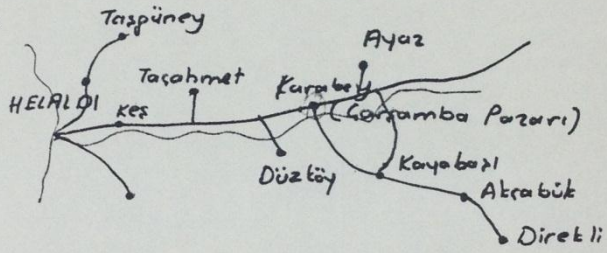
Eütünü ile Karadeniz Bölgesi sahil şeridinde arazinin dağlık ve engebelik olmasından kaynaklanan bu tür yerleşme Helaldı yöresinde de görülmektedir. Yukarı Helaldı köyünün zamanla yolboyuna kayması ve bu doğrultuda gelişmesi buna örnektir. Üstelik Karadeniz sahil şeridinde bu tür yerleşmelere verilen Yalı ismi Helaldı sahiline de verilmiştir.

Çevre köylerdeki halkın tamamı Helaldı'ya yakın olmadığından büyük kısmı kendilerine en yakın olan yolboylarına inmişler, buralarda belirli günlerde pazarlar kurulmuş, panayırlar tertip edilmiştir. Çevre köylerden yolboyuna tek başına inenler olduğu gibi yukarıda sözünü ettiğimiz küçük nüveler çevresinde toplananlar da olmuştur. Helaldı yöresinde bu duruma en güzel örnek Çarşamba Pazarı'dır.

Başlangıçta Karabey köyünün yol kenarındaki nüvesi durumunda olan yer, daha sonra burada çarşamba günlerinde pazar kurulması ile çevre köylerin ilgisini çekmiştir. Sonraki yıllarda yalnız çarşamba günleri çalışan kahvehane, bakkal vb. yerler açılmış, yurtdışına işçi göçü sonrasında da çevre köylerden bir kısım insanların buradan arsa alarak ev yaptirmaları sonucu büyümüştür. Fakat Çarşamba Pazarı öylesine ilginç bir yerdir ki buradaki evlerin sahipleri yurtdışında olduğu için yaz aylarında insanların yaşadığı

kış aylarında ise çarşamba günleri haricinde yol kenarında yeni açılan bir kahvehane haricinde insanların görülmediği ölü bir köy görünümü arz etmektedir. Böyle olmasına rağmen buradaki inşaatlar devam etmekte, ev sayısı hızla artmaktadır. Buna paralel olarak da son yıllarda çeşitli faaliyetleri kendine çekmeye başlamıştır. Örneğin yöredeki inşaatlara doğrama yapmak için bir alüminyum doğrama atölyesi, elektrik tesisatı yapmak için bir elektrikçi dükkanı açılmıştır. Kısacası Çarşamba Pazarı Yalı Mahallesi'nin aldığı görünümü kazanmaya başlamıştır.

Arkadaki resimlerde Helaldı'dan Ayancık'a giden yol üzerinde yaptırılmış münferit evler ile Çarşamba Pazarının bugünkü görüntüleri yer almaktadır.



Alttaki resimde Türkeli-Helaldı-Ayancık karayolu üzerinde Yalı Mahallesi'nden itibaren Keşköyü ve Taçahmet köylerinin yamaçlarından nasıl yol boyuna indikleri görülmektedir. Foto 25



Taçahmet köyü altında yolboyuna yaptırılmakta olan iki ev. Görüldüğü gibi çevresinde başka hiçbir ev yok. Alışveriş yapacak veya kiralık olarak tutabilecek kimse de olmamasına rağmen alt katlar dükkan katıdır. *Foto 26*



Düzköy'de yol kenarına yaptırılan çok değişik bir ev. Sahibi Almanya'da, içinde duran yok. 4 yıl önce yapıldı. Beton karkas içine ağaç duvardan inşaa edilmiş yöredeki tek ev. Sahibinin Almanya'dan kesin dönüş yapmasını bekliyor. Sahipsizlikten bir kısım camları kırılmış, doğramaları çarpılmış. *Foto 27*



Yine Düzköy`de asfalt yolun sağ ve sol tarafından iki görünüm:
Yolboyunda satılık arsa olmadığı için ve diğer bazı nedenlerden
dolayı yamaçlara yaptırılan bazıları çift daire 3-4 katlı evler.
Eüyük kısmı boş. *Foto 28*



Üstteki resimde görülen evlerin tam karşısında yol kenarına
yaptırılmış bir ev. 4 katlı, altında 3 dükkan var. Pencere ve
kapılar alüminyum. Camları takılmış, içinde kimse yaşamıyor.
Hasat mevsiminde içine buğday bağları ve samanlar konulduğu
için yöre halkı tarafından binaya verilen isim: SAMANLIK
Çatı kısmında Avrupa etkisi hemen göze çarpmaktadır. *Foto 29*



Çevredeki köylerin pazarı olması ile önem kazanıp dikkat çeken yolboyunda küçük bir yerleşme örneği: Çarşamba Pazarı

Tamamen yurtdışında çalışanların evlerinden meydana gelen Çarşamba pazarından bir görünüm:

foto 30



Üstteki resimde siyah çizgiler arasında gösterilen bölümün ana yoldan görünüşü. Bu dev binalar ne anayol kenarında ne de köy yolu kenarında, yalnızca Çarşamba Pazarından Düzköy'ün üst kısmında yer alan karabey köyüne bağlı Banamar Mahallesi'ne giden toprak yolun kenarında. Hepsi birden yüzmilyonlara malolan beton anıtlar.

foto 31



Çarşamba Pazarından başka bir görünüm: İçinde yalnız yaz mevsiminde insanların oturduğu panjurlu, Avrupa çatılı bir ev ile yan tarafında sonradan ilavelerle kat çıkılmış çirkin görünümlü evler. Son derece plansız bir yerleşme. *Foto 32*



Çarşamba pazarı'nda çarşamba günleri kurulan pazardan görüntüler. Altta pazar alanının bir kısmını işgal eden hayvan pazarı. Arka sayfada iklimi ve toprak yapısı ile her tür meyvenin ve sebzenin yetiştiği yörede dışarıdan gelen sebze ve meyve kamyonları. Günlük kazancı ile pazardan evine sebze almış bir satıcı. (Satıcı Almanya'dan kesin dönüş yapmış olup baba mesleği olan bu işi ek gelir temin etmek için yapmaktadır.) *Foto 33*



Foto 34



Foto 35



Foto 36



HELALDI YÖRESİNDE MESKENLER

Helaldı Yöresinde coğrafi görünümün başlıca unsurlarından birisi olan meskenler başlıca iki gruba ayrılır. Bunlar:

- 1.Yapı malzemesi ağaç olan eski köy evleri,
- 2.Yapı malzemesi beton olan ve genellikle yurtdışında çalışanlar tarafından yaptırılan evler.

Her iki gruba giren evlerin başlıca özellikleri, fonksiyonları, eklentileri şu şekilde özetlenebilir:

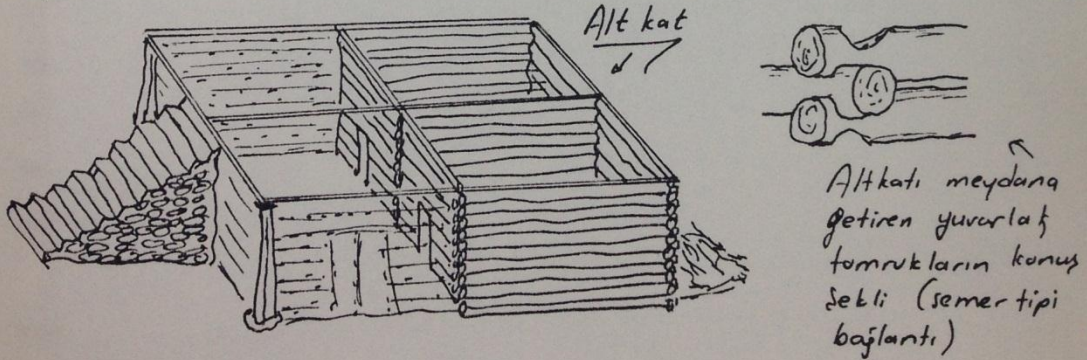
1.Yapı Malzemesi Aaç Olan Eski Ky Evleri:

Başlıca zellikler:

Helaldi Yresinde yurtdışına işi gçü ncesinde yapılan evlerin tamamına yakını ahşaptır. Sayıları 10`u gemeyen bazı eski evler ise kesme şistten yapılmıştır.

Yredeki ahşap evlerin başlıca zelliklerini şü şekilde zetleyebiliriz:

Yredeki eski evlerin hemen hepsi iki katlıdır. Altkat daima ahır olarak kullanılmakta olup, st kat, yani ikinci katta insanlar oturmaktadır. Alt katlar ikiye ya da çe blnmüş olup, eğer hayvan oksa her iki blmde hayvanlar, kalan bir blmde kışlık odunlar konmaktadır. Ahırlardan ayrı olarak yine evin alt katında 'hayat altı' adı verilen yer ise boş olup kışın odun kesmek ya da hayvanları havalandırmak için kullanılmaktadır. Alt katların yapımında kalın yuvarlak kütklerden yararlanılmıştır. Ahır kısmı ise çamurun samanla karıştırılmasından elde edilen balçıkla sıvanmıştır. Yalnızca arka tarafta bir küçük pencere gerek havalandırma için gerekse hayvanlardan çıkan gbreyi tahliye etmek için ayrılmıştır.



Evlerin ikinci katına daima dışarıdan bir merdivenle girilir. Son yıllarda dışarıdaki merdivenin yan taraflarına eklentiler yapılarak ev merdiven tarafına doğru büyütülüp merdivenin içeride kaldığı evler de görülmektedir. Merdivenlerin çok az bir kısmı ağaçtan olup büyük kısmı taştandır. Evlerin ikinci katları ailenin büyüklüğüne ve zenginliğine bakarak 3, 4 veya 6 odalı olmaktadır. Hemen hepsindeki ortak özellik odaların yanlarda olup ortada mutlaka bir salonun bulunmasıdır. Eski adetlerdeki 'odalama' yani evlenen her erkek çocuğa bir oda verilmesi geleneği yüzünden odalar küçük tutulup, sayılarının çok olmasına özen gösterilmiştir.

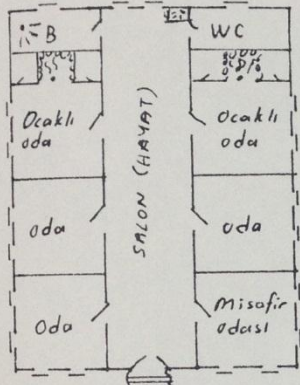
Hemen hiç bir evde ayrıca mutfak yoktur. Evlerdeki odaların bir veya ikisine bir ocak yapılarak o oda aynı zamanda gündüz mutfak gece ise-eğer aile kalabalıkta- yatak odası vazifesi görmektedir.

Giriş, evlerin yola bakan ön kısmından olur. Giriş kapısından itibaren öbür uca kadar büyük bir salon, çevrede, yani sağ ve solda ise odalar yer alır. Tuvalet ve banyo en sonda odaların bittiği yerde, evin ikinci katının birinci kata göre 1 veya 1,5 m.lik çıkıntısı üzerinde yer alır. Yakın yıllara kadar gerek banyonun suyu, gerekse tuvaletlerin pisliği evin arka tarafında açıkta birikiyordu. Son yıllarda özellikle yurtdışındakilerin etkisi ile kanalizasyonlar borular içine alındı ve bunlar için kuyular kazılarak pislikler bu kuyulara akıtılıp üstleri kapatıldı. Üst katlar kalın tomrukların 5 veya 6 cm. kalınlığında biçilmesi ile elde edilen duvarların muntazam bir şekilde dizilmesi ile inşaa edilip, ikinci katın tabanında ve tavanında ana iskeleti giriş adı verilen uzun afaçlar meydana getirir.

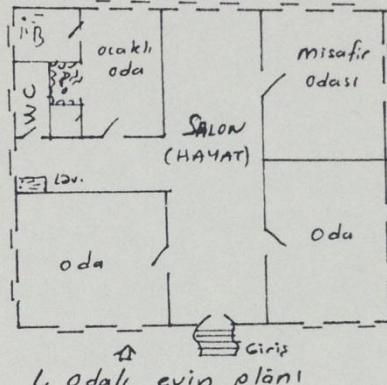
İkinci katın üstünde çatı vardır. Çatının ortadaki yüksek kısmının altında kalan boşluğa tahıl ambarı yerleştirilmiştir. Çatılar son yıllara kadar ince şist tabakaları ile örtülüydü. Odalar ile çatı arasındaki kısım tahtalarla kapalı olmasına karşılık sa-

lonun üstü genellikle açıktır ve ince uzun ağaçlar konmuştur. Bunun da nedeni burada mevsimine göre mısır asmalarının kurutulmasını sağlamak içindir.

Yaz aylarında genellikle serin olan salonlarda, kışın ise ocaklı ev adı verilen mutfaklarda oturulur. Böylece ocaktaki ateşle bir yandan yemek pişirilirken bir yandan da ayrı bir odada soba yakmaya gerek kalmadan ısınılır. Eski evlerin hemen hepsinin en güzel odaları misafirlere ayrılmıştır.



6 Odalı büyük ev planı



4 Odalı evin planı



ikinci kat duvarlarının inşaa şekli (Kırlongış kuyruğu bağlantısı)



4 Odalı evin dıştan görünümü

Foto 37



Alttaki resimlerde kısmen deęişikliğe uğratılmış iki eski ev
pörlmektedir. Bunlardan üstteki resim 6 odalı alttaki ise 4 oda-
lı olup başka bir yerden sökülerek nakledilmiştir. Nakledildikten
sonra çatısındaki şistlerin yerine kiremit örtülmüş, çerçevesi
de büyütülmüştür (f.39).

foto 38



foto 39



Eski evlerin eklentileri:

Köylerin merkezi kısmında genellikle bir çeşme bulunur. Yurtdışına işçi göçü sonrasında herkes çevredeki su kaynaklarını kontrol altına alarak evlerine müstakil su almışlardır. Bu nedenle bugün çeşmeler adeta yalnızlığa terk edilmiş, bir kısmının su yolu bozulmuşlardır.

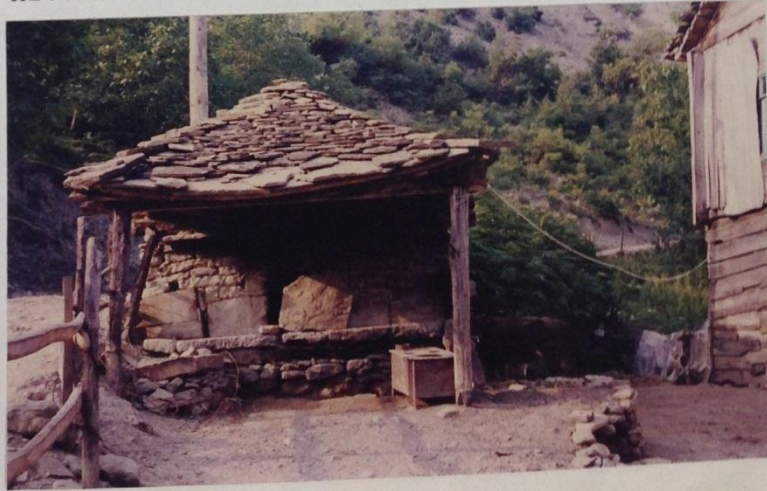
Köylerde ortak çeşme ve kuyular haricinde her evin bir samanlığı, birkaç evin de ortaklaşa bir fırını vardır.

Samanlıklar ahşap evler için büyük bir yangın tehlikesi doğurduğundan evlerden uzakta, hasatın saman ve buğdayının ayrıldığı harman yeri adı verilen düzlüklerin kenarlarına inşaa edilmişlerdir. Yapı malzemesi genellikle ağaçtır.

Fırınlara ise tamamen taştan yapılmış olup başlıca fonksiyonları mısır kurutmak ve düğün ve bayramlarda 'somun' ve 'külçe' adı verilen ekmeği pişirmek içindir.

Tarım kısmen günümüzde halâ yapılmakta olduğu için samanlıklar fonksiyonlarını sürdürmekte olmalarına karşılık fırınlar aynı durumda değildir. Mısırın fırınlanması ile elde edilen 'fırın mısırı' (bundan yörenin meşhur mısır pastası yapılır) artık yapılmamakta olup, düğün ve bayramlarda da ekmeği kasabalardaki fırınlardan gelmektedir. Alttaki resimde halâ ayakta kalabilmiş bir fırın görülmektedir.

Foto 40



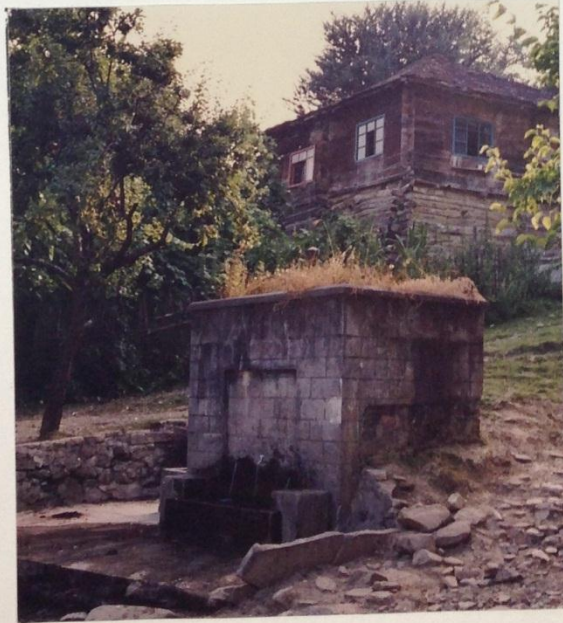
Yörede görülen samanlıklara bir örnek; Önceleri buğday hasadı harmanlarda dövenlerle ayrışımaya tabi tutulduğu için harmanlar düz ve geniş idi. Bugün ise bu iş için harman makinaları kullanıldığından harman düzlükleri kaybolmuştur. Samanlıkların çatılarına da evlerde olduğu gibi kiremit örtülmüş, yeni yapılan samanlıklar da briketten yapılmaktadır.

Foto 41



Eskiden köy kadınlarını bir araya toplayan köy çeşmeleri, yurtdışına işçi göçü sonrasında her eve müstakil su alınması sonucu bugün bakımsız bir halde yalnızlıklarını yaşamaktadırlar.

Foto 42



Yurtdışında çalışanların eski evler üzerinde meydana getirdikleri değişiklikler:

Yurtdışında çalışan işçilerin büyük kısmı kendilerine batondan evler yaptırırken bir kısmı da eski ahşap evleri kendi istekleri doğrultusunda değişikliğe uğratarak bu evlerde yaşamlarını sürdürmektedirler. Yurtdışında çalışanların eski evler üzerinde yaptıkları değişiklikleri şu şekilde özetleyebiliriz:

Eski evlerin bakımı zor olan taş (şist) örtüleri kaldırılarak onların yerine kiremit örtülmüştür. Köy çeşmesine bağlı kalmaksızın hemen her eve müstakil su alınmıştır. Tuvalet ve banyoların tahta olan ve zamanla çürüyen tabanları değiştirilerek buralara beton dökülmüş, üstleri de fayans ve çinilerle kaplanmıştır. Ayrıca seramik hela taşları konmuş, banyolara küvet, banyo kazanı (şofben) ve yöreye ilgisi olmayan klozetler konmuştur. Yöreye elektrik verilmesinin ardından her eve elektrik tesisatı döşenmiş, dayanıklı tüketim malları için özel yerler yapılmıştır. Evlerin büyük kısmının küçük olan doğramları değiştirilerek büyükleri, beton evlerde kullanılanları takılmıştır. Yöreye tüpgazın girmesi ile mutfak olarak kullanılan ocaklı evlerin fonksiyonları sona ermiş, bunun yerine evlerin ön tarafları uzatılarak merdiven başları genişletilmiş ve buralar mutfak haline getirilmiştir. Evlerin iç eşyalarının çoğu da değişmiş, ör. 'divan' adı verilen oturmak için yapılmış dar yerler (diğer adı sedir) kaldırılarak bunların yerini koltuklar almıştır. Evlerin tabanları da giderek halı ve halı-flekslerle kaplanmaktadır.

Yurtdışında çalışanlar kendi evlerinde meydana getirdikleri değişikliklerin benzerlerini yakınları için de istemekte ve desteklemekte, böylece Helaldı Yöresindeki köylerin tamamında dikkat çekici bir değişim hızla devam etmektedir.

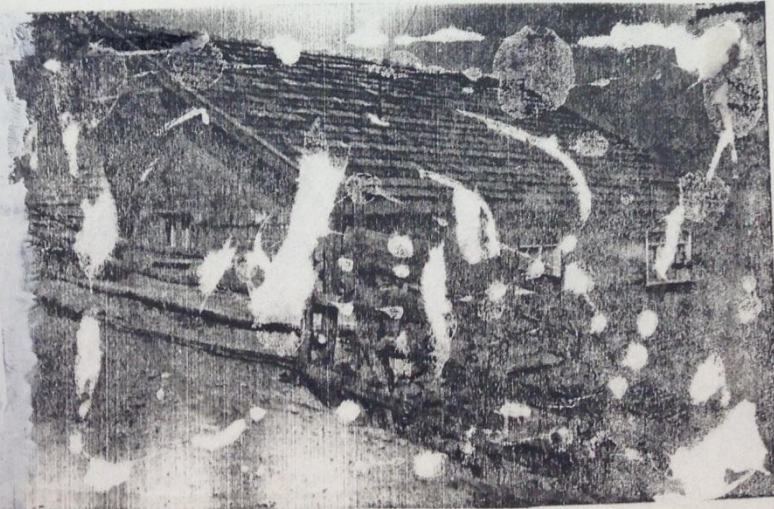
Helaldı Yöresinde kısmi değişikliğe uğratılmış bir ev; çatıdaki taş örtü kaldırılmış, onun yerine kiremit örtülmüş. Ev iki kardeşin olduğu için birisi büyük çerçeve taktırmış, diğeri eski çerçevelerin bir benzerini yaptırmış. Diğer kısımlar aynı.

Foto 43



Tam olarak değişikliğe uğratılmış, birçok özelliği olan evlerden birisi de H.Yılmaz'ın evi. Dörtgen çeti kaldırılmış, onun yerine Avrupa tipi çatı konmuş. Cam çerçeveleri değiştirilerek büyütülmüş, hayat altı adı verilen boşluk briketle çevrilmiş, evin ön boşluğu tuğla ile örülerek eve ilave yapılmış, ocaklı odanın fonksiyonuna son verilerek mutfak ön tarafa alınmış, yol seviyesinde evin ön tarafına taş örülüp içine toprak doldurularak araba garajı yapılmıştır.(Ev eve ait diğer resimler arka sayfalardadır.)

Foto 44



H.Yılmaz'ın evinden diğer görüntüler:

Hayat adı verilen ortadaki salonun arka tarafta evin arkasına bakan kısmı bölünerek oda haline getirilmiş; yerler haliflex. İçerideki koltuklar ve manzarası ile 'oturma odası'.

Foto 45



Evin ön kısmına ilave yapılması ile mutfak buraya nakledilmiş. Arka planda ocak, onun önünde kuzine, buzdolabının arka kısmında bütangaz ocağı. Lavabonun çevresi fayans, yerde yörede dokunan eski bir kilim. Yazın burası hem mutfak hem yemek odası.

Foto 46



Almanya'da çalışmakta olan H.Yılmaz'ın tuvalet ve banyosu. Görüldüğü gibi tuvaletin ahşap tabanı sökülerek yerine beton atılmış, betonun üstü kalemboş döşenmiş. Banyonun ise ahşap duvarları sökülerek tuğla örülmüş, üstüne fayans döşenmiş, yerler çini. Şofben, klozet ve banyo küveti ile Avrupayı köye taşımış.

foto 47



foto 48



2.Yapı Malzemesi Beton Olan Yeni ve Çok Katlı Evler:

Başlıca Özellikler:

Helaldi Yöresinde doğal çevreye uyum sağlamayan beton evlerin yapılması olayı yurtdışına işçi göçü sonucudur. Yöredeki ormanların giderek yok olması, kalan ormanların devlet tarafından koruma altına alınması, eski ustaların bulunamayışı, yöreden dışarı artan göçler sonucunda ağaç evlerin maliyeti artmış, halk başını sokacak ev yaptıramaz duruma gelmiştir. Böyle bir durumda iken yöreden dışarıya, özellikle Batı Avrupa ülkelerine olan işçi göçü sonucunda artan gelir seviyesine paralel olarak yapılan inşaatlarda biyolojik yapı malzemesinden mineral yapı malzemesine geçilmiş, yörede birbiri ardına beton evler yapılmaya başlanmıştır. Özellikle yurtdışında çalışan işçilerin artan kültür seviyeleri, ağaç evlerin yanabilir oluşu, Avrupada alışılan hayat tarzının özellikle eşyaların uyumu açısından ağaç evlerde sürdürülmesinin zorluğu gibi nedenler de ağaç evden ziyade beton evlerin yapılmasında etkili olmuştur.

Yöredeki inşaatların yapı malzemelerinden kum ve çakıl 15 km. uzaklıktaki Çatalzeytin'den, tuğla ve kiremit 200 km. uzaklıktaki Boyabat'tan, demir Karabük'ten, çimento ise Bolu, Ünye ve Lâdik'ten getirilmektedir.

Yörede yapılan inşaatlar başlıca iki grupta ele alınabilir; bunlardan birinci grup yurtdışında çalışanların köylerdeki kalfalara yaptırdıkları ve planları eski ahşap köy evlerine benzeyen evler, diğeri ise yurtdışında çalışanların planlarını Avrupada yaptırarak köylere inşaa ettikleri evlerdir. Her iki gruba dahil olan evlerin ortak özellikleri şunlardır:

Yalı Mahallesiine ve yolboyuna yapılan evlerin tamamının alt kat-

ları dükkandır. Köylerin iç kısımlarına yapılanlar ise genellikle daire olup, bunların da bir kısmının altı yine dükkandır. Dükkanlara bu kadar yer verilmesinin nedeni iktisadi faaliyet teşebbüsünün meskenler üzerine olan etkisi nedeniyledir. Çünkü bina sahipleri kendileri bu dükkanlarda hiç bir iş yapmasalar dahi kiraya verebileceklerini, ya da yurtdışındaki çocuklarının herhangi bir iş yapabileceklerini ifade etmektedirler.

Köylerde yapılan binaların genellikle alt katları daire olmasına rağmen bu evler tam olarak düşünülmeden, büyük oranda gösteriş için yapıldığından alt katlar ahır olarak kullanılmaktadır. Çünkü yaptırılanlar genellikle Avrupadadır. Evler ise Avrupadaki çocuk sayısınınca kata ya da daireye sahiptir. Bu kat ya da dairelerden yalnızca bir tanesi tatilden tatile kullanılmakta, diğerleri boş durmaktadır. Eğer ev sahibi çocuklarını Avrupada bırakarak kesin dönüş yaparsa eve yerleşmekte, bazan evin yanına bir ahır yapmakta, genellikle de alt katı ahır olarak kullanmaktadır.

Yapılan binaların en büyük özelliklerinden birisi boydan boya uzun balkonlara sahip olmalarıdır. Bu balkonlar dar olup oturmadan ziyade çamaşır asmak için yapılmaktadır. Fakat son yıllarda yaptırılmakta olan planlı evlerde balkonlar kısa fakat geniştir.

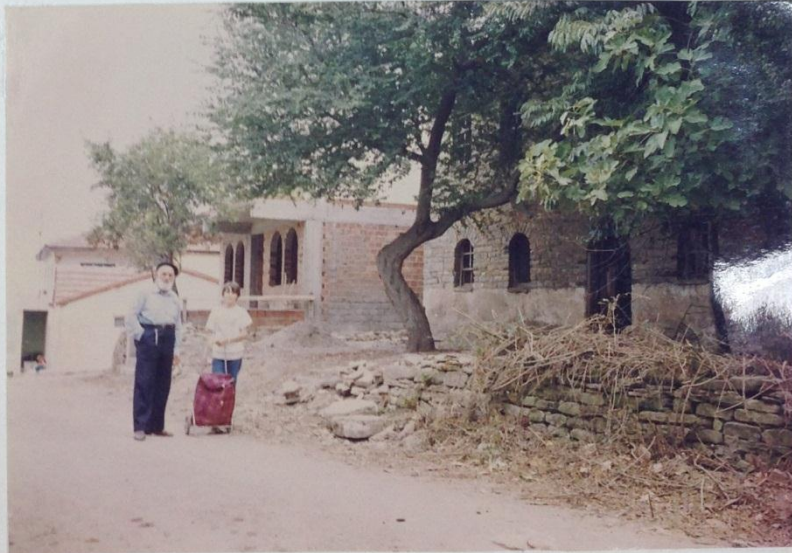
Yurtdışında çalışanlar tarafından köylerdeki inşaat kalfalarına yaptırılan evler: Bu evlerin planları genellikle eski köy evlerine benzemektedir. Ortada bir salon, sağda ve solda odalar ile mutfak yer almaktadır. Ahşap evlerden farkı tuvalet ve banyonun arka taraftan alınıp salonun sağına veya soluna bir oda şeklinde ayrılmış olması, arka tarafın ise boydan boya balkon yapılmasıdır. Yine bu evlerde de yurtdışındaki işçinin isteğine göre banyolara klozet konmakta, otomatik çamaşır makinaları yeri yapılmakta, mutfak ve banyo-tuvalet kalebodurlu olabilmektedir. Bu evlerin en büyük özelliklerinden birisi de odaların küçük olmasıdır.

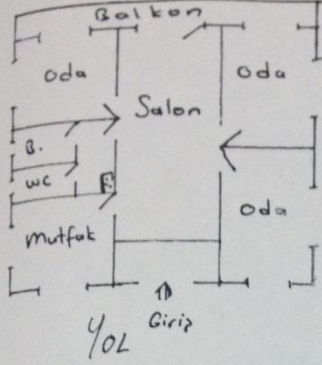
Foto 49



Yöreden iki ayrı görünüm: Üstte yol kenarında eski ve yeni evler. Altta Yalı Mahallesi'nin en eski evlerinden olan taş evin yan tarafına aynı plân üzerine inşaa edilen bir ev görülmektedir.

Foto 50





Köydeki kalfanın kendi kafasından yaptığı bir başka evin planı. En büyük özelliği eski ahşap evlerin planına benzemesi. Tek fark tuvalet ve banyo arka taraftan alınarak salonun sol tarafına bir oda şeklinde yerleştirilmesi, arka tarafın ise boydan boya balkon yapılması, mutfağın ayrı olarak ele alınması.

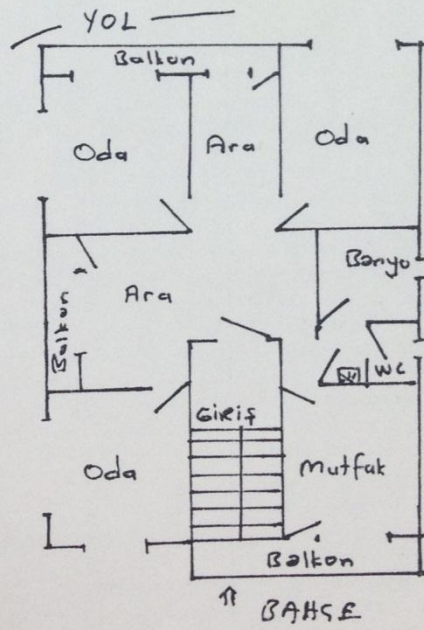
Altındaki resimde daire içinde görülen ev yine Avrupada çalışan bir işçinin evi. Bu evin de en büyük özelliği eski ahşap evlerin eklentilerinden olup yangın tehlikesi nedeni ile evin uzağında inşaa edilen samanlığın evin yanına yapılmış olması. Kuşkusuz bunda en büyük etken gerek evin gerekse samanlığın betondan inşaa edilmesidir. Resimde görülen ikinci eklenti ise ahırdır. Arka taraf boydan boya balkon, en alt kat ise boştur. Resmin ön kısmında görülen evlerin çatıları yine Avrupa etkisiyledir. Yurtdışına işçi göçü sonrasında yörede inşaa edilen evlerin çatı kısımlarındaki değişim gerçekten çok önemli, yöreye oldukça farklı bir görünüm kazandırmıştır.

foto 51



Alttaki resim ve plan Avrupada çalıřan bir iřçinin kydeki inřaat kalfasına yaptırdıęı evin i ve dıř grntleridir. Balkonlar ok fakat dar, evin orta kısmı kullanıřsız, odalar kk, giriř arkadan bane tarafından. nndeki garař daha sonra ilave edilmiřtir.

foto
52



Yurtdışında çalışanların bizzat kendileri tarafından yaptırılan ve planları Avrupada çizdirilen evler: Bu tür evler yörede yeni yeni inşaa edilmeye başlanmıştır. Alttaki resimde Almanya'da çalışan 3 kardeşin kendi köyelerine, babaevinin yan tarafına yaptırdıkları 3 daire üzerine 3 katlı evden kesitler görülmektedir:

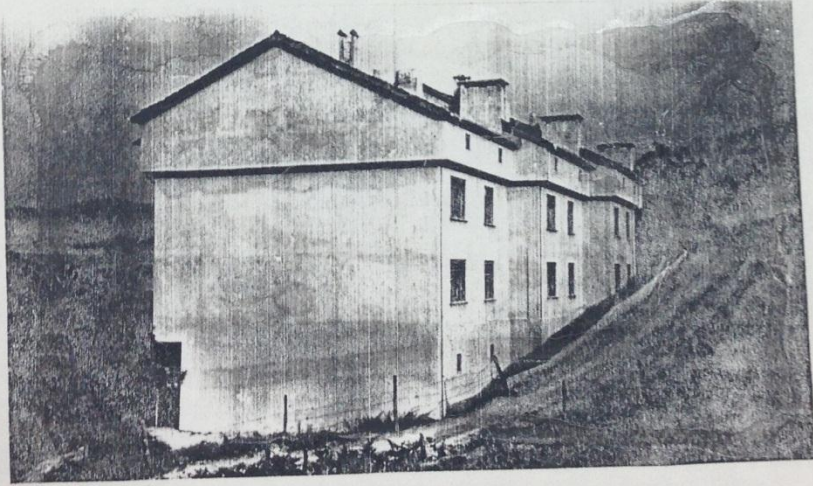
Evin köy içindeki durumu:

Foto 53



Arka cepheden görünümü:

Foto
54



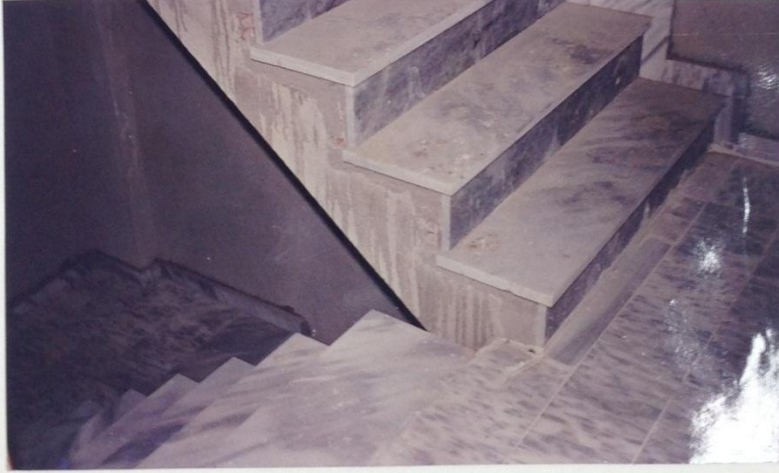
Evin başlıca özellikleri; planının Almanya'da yaptırılmış olması, merdivenlerin ve odalar hariç salonların yekpare mermer olması, mutfak evyesinin mermer oyma, kapı kilitlerinin klasik desenli, odaların taban döşemelerinin ağaç parke olması, en önemlisi sahipleri ailece yurtdışında olduğundan inşaatın yazdan yaza tatile geldikçe bizzat sahipleri tarafından yapılması, bittiğinde ise sahipleri Almanya'dan kesin dönüş yapana kadar boş kalacak olması.

Aynı evin ön cepheden ve iç kısımdan iki görünümü:

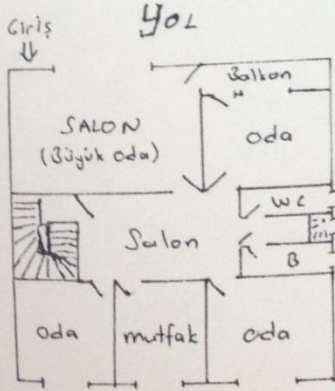
foto 55



foto 56



Planı Türk mühendis tarafından çizilmiş Yalı Mahallesi ile Keşköyü arasındaki yol kenarında yapılmış bir evin planı.



Faşıca özellikleri; yola bakan taraftaki odanın büyük tutularak salon yapılması, balkonun küçük fakat geniş tutularak kullanışlı yapılması, yan tarafların kapanabileceği düşüncesi ile yanlarda cam olmayışı, her metrekarenin en iyi şekilde değerlendirilmiş olması.

HELALDI YÖRESİNDEKİ BAŞLICA İKTİSADİ FAALİYETLER

ZİRAAT

Zirai ürünlerin yetişmesi açısından Helaldı yöresi gerek iklim gerekse toprak yapısı itibariyle her türlü meyve ve sebzenin yetiştirilmesine müsaittir. Yörede kapalı ekonomik sistemin hakim olduğu 1950`li yıllar öncesinde işlenmeyen bir karış toprak olmamasına rağmen bugün yörede görülen durum eskisi ile kıyaslanamayacak niteliktedir.

Dışgöç öncesinde en önemli iktisadi faaliyet olan ziraat özellikle Helaldı ovasında yapılıyordu. Daha sonraki yıllarda nüfusun artmasına paralel olarak çevredeki orman örtüsü parça parça yok edilerek tarla haline getirildi. Ovadan da en iyi şekilde yararlanabilmek için Helaldı çayının çevresine setler yapılarak çay kontrol altına alınmaya çalışıldı. Yetiştirilen ürünlerin bir kısmı sandallarla İneblu`ya taşınarak burada mübadele usulü ile değiştirilip yörenin ihtiyacı olan diğer maddeler (gaz, yağ, şeker vb.) olarak geri geliyordu. Bu dönemde yörede yetiştirilen keten ve kenevirden halk kendi ihtiyacı olan kumaşı dokuyordu. Yine bu dönemde yörenin büyük bir kısmında ticari olarak tütün de yetiştiriliyordu. Daha sonraki yıllarda kalitesiz olduğu ileri sürülerek TEKEK tarafından yörede yetişen tütünlerin satın alınmaması sonucu zirai gelirleri tamamlayıcı gelirden yoksun kalan halk yavaş yavaş iç göçlere katılmaya başladı. İç göçler zamanla şekil değiştirerek dış göçler halini aldı.

Dış göç sonrasında yurtdışına giden işçilerin tarımsal faaliyetleri sürdürmeleri için kırsal alanda bıraktıkları ailelerini de yanlarına almaları sonucu yöredeki başlıca iktisadi faaliyet olan

ziraat gerilemiş, yalnızca yurtdışında yakını olmayanlar tarafından sürdürülen bir faaliyet haline gelmiştir. Yörede bugün tarım yalnızca traktörün girebildiği yerlerde, özellikle Helaldı ovasında yapılmakta olup eskiden işlenen yamaçlardaki topraklar tamamen boş bırakılmış, buralar erozyonun etkisi altında kalmıştır.

Yörede kalan halkın yurtdışındakilere güvenerek tarımsal faaliyetleri bırakmaları sonucu bugün ihtiyaçları olan tahılı ilçedeki ziraat odasından, sebze ve meyveyi de yöreye dışarıdan özellikle Samsun'dan gelmekte olan sebze-meyve kamyonlarından satın almaktadırlar.

Tüm bu olumsuz gelişmelerin en önemlisi hiç kuşkusuz Helaldı ovasının yolboyunca süratle parsellenerek arsa haline getirilmesi ve tarımsal potansiyelin bir daha geri gelmemek üzere ortadan kaldırılmasıdır.

Yurtdışına işçi göçü sonrasında görülen olumlu gelişmelerden bazılarını da şu şekilde özetleyebiliriz; Tarımsal faaliyetin durması sonucu yörede parça parça kalan ormanlar tarla haline gelmekten kurtulmuşlardır. Yurtdışından emekli olarak kesin dönüş yapanların bir kısmı sahip oldukları tarlaların yamaçta olanlarda meyve bahçeleri, ovadakilerde ise kavak ağacı yetiştirmeyi düşünmektedirler.

Yörede çok sayıda görülen traktörler genellikle tarımsal amaçlar için alınmış olmayıp, sadece yolu bozuk olan yukarı uzak köylere inşaat malzemesi taşımak içindir. Fakat yine de düz yerlerin sürülmesinde, hasat mevsiminde ise harman alınmasında kullanılmaktadırlar. Arkadaki resimlerde yöredeki tarımsal faaliyetlerden iki görünüm yer almaktadır.

Helaldı Ovasında (keşk y ile kestanek y Mh. arası) orak bi en kadınlar.  ok verimli olan Helaldı Ovasında tarımsal faaliyet bir yıl boyu devam eder. Bu day hasadının yapıldıđı yere hemen mısır ekilecektir. Arka planda Helaldı  ayının yandan kapmalarla ovayı nasıl olumsuz bir şekilde etkilediđi a ık a g r lmektedir. Bu day hasadı yapılan yer  aya kaymıř, sahibi  ay kenarına set yaparak tarlasını kurtarmıřtır. Dileđimiz b t n yle Helaldı  ayının kontrol altına alınması. En arkada kestane ormanları g r lmektedir.

foto
57



Helaldı ovasında nadir g r len bir manzara, bir  ift i  ift s r yor. Resimde de a ık a g r ld đi gibi d z kısımlar iřleniyor, yama lar boř bırakılıyor. Y redeki tarımsal faaliyetin temelini mısır ve bu day ziraati oluřturmaktadır.

Foto
58



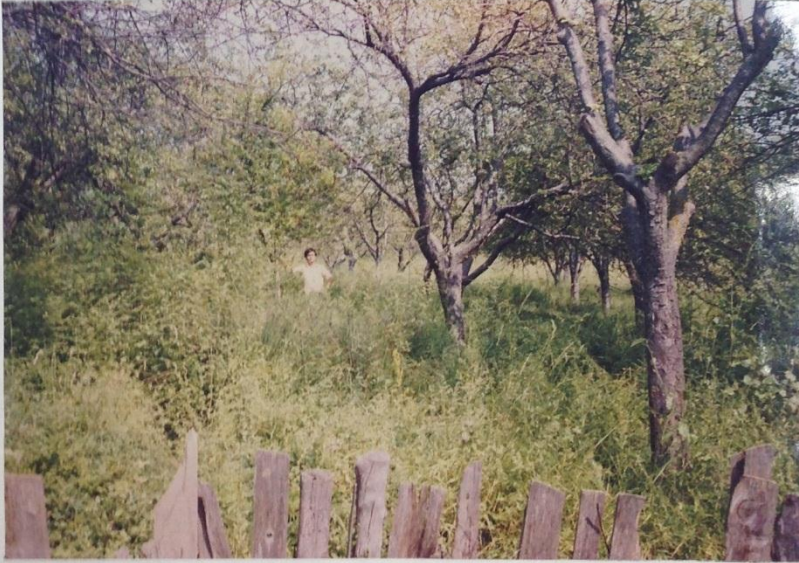
Foto
59



Yörede yetiştirilen buğday ekmeklikten ziyade yörenin özel yemeklerinden olan keşkek (kendime) yapılmak içindir. Üstte dibek adı verilen içi oyuk taş içinde buğdayın dövülerek keşkek haline getirilmesi görülmektedir.

Altta ise yörenin meyvecilik potansiyelini açıkça gösteren eski bir meyve bahçesi (elma) görülmektedir.

Foto
60



HAYVANCILIK VE BALIKÇILIK

Yöredeki hayvancılık ve balıkçılık faaliyetleri hiçbir zaman büyük çaplı ticari bir uğraşı olmamış, daima geçim tipi seviyesinde kalmıştır.

Yurt dışına göçlerin öncesinde her evde çift sürmek ve ormandan odun getirmek için bir çift öküz, mutlaka bir veya birden fazla inek, yük taşımak için bir eşek bulunurdu. Funlara ilave olarak bazı kişilerde binmek için at, bazılarında da öküz yerine bir çift manda bulunurdu. Düğünlerde ve kurban bayramlarında lazım olan koyunlar bazı aileler tarafından sürüler halinde bakılır bir veya iki koyunu olanlar da getirip koyunlarını bu sürüye katarlardı. Tüm boş alanlar tarıma ayrıldığı için koyun sürülerini beslemek çok zordu.

Günümüzde ise yörede tarımsal faaliyetin durması veya olan yerlerde de traktörün kullanılması sonucunda çift sürmek için beslenen öküzler yörede artık görülmemektedir. Ulaşımın gelişmesi, çevrede odun kesip taşıyacak ormanın kalmaması sonucu eşeğe olan ihtiyaç ta kalmamıştır. Keza bakımı zor ve masraflı olması, bunun yanında artan araç sayısı nedeniyle at yalnızca çevredeki dağ köylerinde çok az sayıda kalmıştır. İnek ise Yalı mahallesinde birkaç kişide daha olup çevre köylerde halâ her evde bir tane vardır. Yörenin geleneksel sığır cinsi olan kara inekler çok az süt verdikleri için yurtdışına işçi göçü sonrasında cins inekler yöreye getirilmiştir. Bugün yöredeki ineklerin hepsi bol süt veren cins ineklerdir. İnekler için bahçesi müsait olanlar bahçelerine bir ahır yaptırmaktalar, eğer bahçesi yok ise evin alt katındaki daire ya da dükkan çoğu zaman ahır olarak kullanılmaktadır.

Yörede, özellikle de çevre köylerde eski bir alışkanlık olarak hala öküzlere büyük değer verilmekte, bir çift öküzün normal fiyatı 1 milyon ile 2 milyon arasında değişmektedir. Yörede hızla azalan sığırlar yöreden dışarıya çıkmayıp kasaplık olarak kullanılmaktadır.

Eski yıllarda boş arazi olmadığı için hayvanlarla uğraşmak çok zordu. Bugün ise yöre hayvancılık açısından en elverişli dönemi yaşamaktadır. Çünkü Helaldı ovası hariç çevredeki tüm boş alanlar otlak olarak kullanılabilir durumdadır.

Yöredeki balıkçılık faaliyetlerini de şu şekilde özetleyebiliriz: Yörede eskiden halk kendi ihtiyacı için balık avına çıkar, ihtiyacından fazla tutarsa bunu eş dost ve akrabalarına dağıtırdı. Yörenin zengin bir balıkçılık potansiyeli olmasına rağmen ulaşımın yetersizliği, tüketici pazarlardan uzak olma, halkın balıkçılık geleneğine sahip olmaması gibi nedenlerle yörede hiç bir zaman ticari balıkçılık yapılamamıştır. Daha sonra yurtdışına çıkışlar nedeniyle geçim tipi balıkçılık büyük ölçüde ortadan kalktığı gibi yöredeki mevcut sandal sayısı 25-30 civarından 3-4'e düştü.

Lakin yıllara gelindiğinde ise yurtdışından tatile gelen işçilerimizin aileleri ile birlikte balık yemek istemeleri, fiyatı ne ise pazarlık yapmadan çıkarıp vermeleri gibi nedenlerle yörede artan ticari faaliyetlere paralel olarak yaz aylarında balık tutup satanlar çoğalmaya başladı. Böylece yaz mevsiminde ticari balıkçılık canlanarak yöredeki bir kısım kişilere iş imkanı doğdu. Buna ek olarak kesin dönüş yapanların da zevk için balığa çıkmaları, sandal almaları, deniz mevsiminde çevre köylerden gelenlere sandal kiralanması gibi nedenlerle son yıllarda yöredeki sandal sayısı tekrar artış göstermiştir.

Balıkçılık faaliyetlerindeki bu canlanma ve sandal sayısındaki artış sonucu yörenin ileri gelenleri bu faaliyetin daha da büyüterek yörenin balık potansiyelinden tam olarak yararlanabilmek için bir balıkçı barınağı yapılması için kampanya başlatmışlardır. Kendi çabaları ile başlattıkları, fakat yeterli maddi imkândan yoksun oldukları için yarım kalan bu teşebbüsün devlet tarafından desteklenmesini istemektedirler. Alttaki resimde barınağın yarım kalan inşaatı görülmektedir.

Foto
61



S A N A Y İ

Helaldı Yöresindeki sanayi faaliyetlerini dışgöç öncesi ve dışgöç sonrası olmak üzere iki başlık altında özetlemek mümkündür.

Dışgöç öncesi:

Yörede kapalı ekonomik sistemin hakim olduğu 1950`li yıllar öncesinde hemen her evde el tezgâhları bulunurdu. Bu tezgâhlarda her aile kendi ihtiyacı olan yünü eğirir, iplik haline getirir ve kumaş olarak dokurdu. Yine birçok evde bulunan kilim tezgâhlarında da eski eşya ve giyecekler parçalanarak kilim haline getirilirdi. Evlerde bu tür geçim tipi bir uğraş hüküm sürerken Helaldı`da Yalı Mahallesiinde kurulu bulunan gemi tezgâhlarında da 10-15 tonluk ağaç gemiler inşaa ediliyordu. Yalı Mahallesiinde, sahildeki bu faaliyet 1960`lı yıllara kadar sürdü. Bu işle ilgilenmiş yörenin ileri gelenlerinden alınan bilgilere göre gemileri yaptıranlar genellikle yörenin ileri gelen zenginleri idi. Bu gemilerin mekanik aksamı İstanbul`dan, ağaç ihtiyacı yöredeki ormanlardan, ustalar ise yerli olmayıp kurucaşile`den mevsimlik olarak getirtiliyordu. 1960`lı yıllarda saç gemilerin yaygınlık kazanması ile yöredeki bu faaliyet kendiliğinden sona erdi. Evlerdeki faaliyet de dışgöçlerin başlaması, ardından bu göçe ailelerin de katılması, bu arada fabrika yapımı ucuz ürünlerin de ülke düzeyinde yaygınlık kazanması ile son buldu. (1986 yılında yöreye gelen antika eşya alıcısı bir gurup tüccar çevre köylerdeki tüm el tezgâhlarını çok ucuz fiatlarla satın alarak İstanbul`a taşımışlardır. Bu nedenle bu tezgâhların resimleri çekilememiştir.)

Dışpöç sonrası:

Yalı Mahallesiindeki gemi yapım faaliyetlerinin 1960 yılında tamamen sona ermesinden sonra 1970 yılına kadar geçen 10 yıllık süreçte yörede hiçbir sanayi faaliyeti görülmemiştir.

1969 yılında temeli atılan ve 1970 yılı ağustos ayında üretime geçen bugün de halâ yörenin en büyük sanayi kuruluşu olan AYHEL kereste fabrikasının faaliyete geçmesi ile Helaldı çok büyük olmasa bile önemli bir sanayi tesisine kavuşmuş oldu.

AYHEL'in kurulduğu yıllarda 14 olan Yalı Mahallesiindeki ev sayısı fabrikanın etkisi ile hızla artmaya başladı. Yeni inşaatların yapılmasına paralel olarak yörede marangoz ve demir-doğrama atölyeleri de açılmaya başladı. 1980'li yıllara gelindiğinde ise hem atölyelerin sayısı ve çeşidi arttı, hem de yeni bir kereste fabrikası kuruldu. Daha önce yöreden göç ederek muhtelif şehirlere yerleşerek buralarda meslek sahibi olmuş kişiler de yavaş yavaş yöreye dönerek meslekleri ile ilgili dükkan açmaya devam etmektedirler.

Bugün yöredeki sanayi faaliyetleri atölye ve fabrika tipi olmak üzere ikiye ayrılır.

Helaldı yöresinde atölye tipi sanayi faaliyetleri:

Helaldı Yöresinin merkezi durumunda bulunan Yalı Mahallesi ve onun Keşköyü doğrultusunda uzanan yol üzerinde bugün 19 atölye bulunmaktadır. Bu atölyelerin dağılımı şu şekildedir:

<u>Ne iş yaptığı</u>	<u>Adet</u>
Marangoz atölyesi	7
Demir-doğrama atölyesi	4
Oto tamir atölyesi	4
Mobilya atölyesi	3
Elektrikli saç imalât at.	1
TOPLAM	19

Yöredeki atölye tipi faaliyetlerin hemen hepsinin gerek kuruluş gerekse sermaye açısından iç ve dış göçlerle çok yakından ilişkileri vardır. Yapılan mülakatlar da bunu doğrular niteliktedir.Ör.:

H.Gür; oto tamir ve oto lastikçi. Taşgüney köyünden. Mesleği İstanbul'da öğrendi, akrabalarının yardımı ile Yalı Mahallesi dükkan açtı,4 işçi çalıştırıyor. Yurtdışında çalışanların yaz mevsiminde arabaları ile gelmeleri ve sık sık kaza yapmaları sonucu gelirinin oldukça iyi olduğunu, kış mevsiminin durgun geçmesinin kendisini etkilemediğini belirtti.

C.Demir; Karabük'ten geldi. kendi atölyesinde elektrikli fırın ve ekmeği pişirmek için elektrikli saç yapıyor. Yörede tüpgazın yaygınlık kazanması ile ocakların fonksiyonu sona ermiş, halk da buğday unundan yaptığı hamuru ekmeği haline getirebilmek için elektrikli saç almakta. Bu da C.Demir'in yöredeki halkın ihtiyacına göre üretim yapmasını sağlamakta. Altta C.Demir'in Yalı Mahallesi dükkanındaki atölyesi görülmektedir.

Foto
62



H.Çelik; 38 yaşında. 1966'da İstanbul'a çalışmaya gitti. Fir mobilyacının yanında işe başladı, mesleği öğrendi. 1977'de Suudi Ara-

bistan'a gitti. Orada kazandıđı para ile yolboyuna bir ev yaptırdı. 1984 yılında İstanbul'daki ailesini de yanına alarak köyde yaptırdıđı evine yerleřti, kazandıđı para ile de alt katına mobilya atölyesi açtı. Kendisini yöreye çeken etkenlerin bađında kira vermemesi ve yurtdiřında çalıřanlar ve yeni yapılan inřaatlar sayesinde yaptıđı mobilyalara kolaylıkla pazar bulabilmesi geliyor. Alttaki resimde 1986 fiyatı ile 600 000 liraya yaptıđı vitrin-kütüphane ve atölyesi görölmektedir:

Foto
63



A.Özleyen; Almanya'da kazandıđı para ile Yalı Mahallesi'ne 1 katlı 5 dükkanlı bir bina yaptırdı. Kardeři ile birlikte Almanya'dan kesin dönüş yaparak kardeři oto tamir atölyesi açtı bir de kamyon olarak nakliyeciliđe bařladı. Kendisi ise nalbur, bakkal ve elektrikli eřya satan bir mađaza açtı.

Pütün bunlara ek olarak yurtdiřında çalıřmakta olanlarla yapılan mülakatlarda iřçilerin bir kısmı kesin dönüş yaptıđında hazır yiyeceđini söylerken bir kısmı çocuklarının sanat okuluna gittiklerini, onların meslekleri ile ilgili bir dükkan açabileceklerini söylemiřler, yine bir kısmı da yeterli para kazandıklarında yöre-

deki gelişmeye paralel olarak işyeri açmak niyetinde olduklarını söylemişlerdir. Ör. Bunlardan birisi olan C.Can Almanya'da Kassel'de makina mühendisi olarak çalışıyor. Yeterli sermayeyi kazandıktan da ağaç ürünlerine ya da inşaat malzemesine dayalı bir fabrika kurmayı istiyor.

Gerek yurt içinde gerekse yurtdışında çalışanlardan yörede herhangi bir işyeri açmayı düşünenlerin en başta gelen istekleri yöreden geçmesi kesinleşen Sahil Yolu'nun bir an önce yapılması ve işlerlik kazanması.

Helaldı Yöresinde fabrika tipi başlıca sanayi faaliyetleri:

Yalı Mahallesiindeki iki kereste fabrikası yörenin başlıca en büyük sanayi tesislerini oluşturmaktadır. Her iki fabrika da ham maddeye dayalı olarak yer seçimi yapmışlardır. Bu fabrikaların başlıca özelliklerini şu şekilde özetleyebiliriz:

LİDER AĞAÇ SANAYİİ A.Ş.: 30 Haziran 1969 yılında yurtdışında çalışan 168 işçinin ortak teşebbüsü ile 2500'ü kapalı toplam 7 000 m² alan üzerine AYHEL AĞAÇ SANAYİİ A.Ş. adı ile kuruldu. 1970 yılında üretime geçen fabrika 1971-72'de Lübnan'a gemilerle 3500 m³ yarımamül kayın ihraç etti. 1975 yılında döner sermaye yetersizliği nedeni ile satıldı. Fabrikaya ortak olan işçiler paralarının 3-4 katını alarak mağdur edilmediler. Fakat bu başarısızlık yeni tesislerin kurulmasını engelledi. Muhtelif kişilerce işletilen fabrika bugün iki kişinin büyük bir hisse ile sahip oldukları anonim şirket haline getirilmiştir.

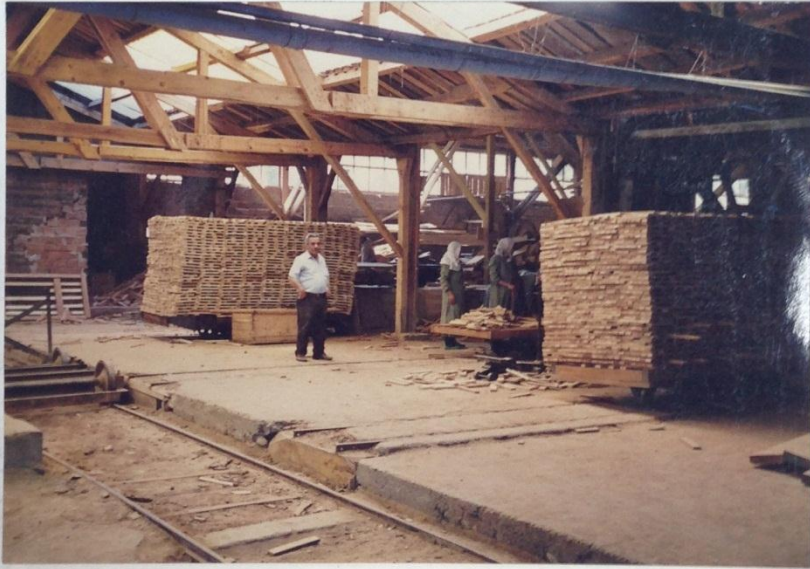
Lider Ağaç Sanayi A.Ş fabrikasında 46 işçi 4 yönetici çalışmaktadır. İşçilerin % 15'i Helaldı'dan diğerleri Ayancık ve Türkeli ilçesinin köylerindedir. Yıllık cirosu 700 milyon nakit, 800 milyon kredili olmak üzere toplam 1,5 milyardır. Fırınlanmış kayın, kayın parke ve kereste imal etmekte olup Ankara ve İstanbul'da sa-

Lider Aa Sanayii A.Ő. fabrikasından iki grnm. stte tomruk biim kısmı, altta fırınlanmaya hazır aa parkeler.

Foto
64



Foto
65



tış şubeleri var. Başlıca problemleri; sermaye yetersizliği, enerji yetersizliği (bazan jeneratörle çalışıyor), ulaşım ve haberleşme zorluğu. Yöneticilerle yapılan mülakatta kendilerinin pazara yakın olmayı daha çok arzu ettiklerini, hammaddeye yakın olmanın büyük bir avantajı olmadığını ifade etmişlerdir.

Fabrikanın yöreye katkısı ise talaş vererek, parça odun vererek olmaktadır. Yeterli sermaye bulduklarında fabrikaya ek bir entegre tesis ile kağıt hamuru tesisleri inşaa etmeyi düşünmektedirler. Fabrikanın ürettiği ürünler özellikle parkeler Türkiye'nin her tarafında tanınmakta olup, rekabet edebilecek seviyededir.

DENİZ KERESTECİLİK: Helaldı'daki ikinci kereste fabrikası Deniz kerestecilik'e aittir. Bu fabrika halka açık olmayıp bir aile işletmesidir. Bu fabrikanın kuruluşunda etkili olan başlıca faktörler hazır arazinin varlığı ve yöreye bağlılıktır. Fabrikanın sahibi İ.Deniz ile yapılan mülâkatta; kendilerinin fabrikayı kurarken nasıl olsa kendi arazimiz, araziye para vermeyeceğiz diye düşündüklerini, sanayiinin kuruluş şartlarını ve lokasyonuna etki eden faktörleri gözönünde bulundurmadıklarını ifade etmişlerdir. Bugün fabrikayı Helaldı'ya yapmakla pişman olduklarını, bunun da nedenlerini şu şekilde özetlemişlerdir:"Makinalar arızalandığında Ayancık'tan usta getiriyoruz, bol enerji yok, pazara uzak, nakliye zor, haberleşme sağlıklı olmuyor. Eğer fabrikayı Ayancık'a kursaydık bugüne kadar kazandığımız paranın yüz katını kazanırdık. Çünkü kereste almak isteyen Türkiye çapında tüccarlar Ayancık'a geliyorlar. Bunlara bizim de fabrikamız var biz satalım dediğimizde Ayancık'a 30 km. olan Helaldı'ya getirip kerestemizi gösteremiyoruz. Bu nedenle fabrikayı Ayancık'a kurmayı tercih ederdik. Çünkü aynı hammadde orada da bol olarak olduğu gibi fabrikanın yetişmiş nitelikli eleman ihtiyacı da Ayancık Kereste Fabrikası emeklileri ve

Altta Teniz kerestecilik tarafından inşaa edilen yatın omurğası görülmektedir.

Foto
66



Helaldı Yöresinin başlıca sanayi faaliyetlerinden olan iki fabrikanın birlikte görünümü. Sağda Lider Ağaç Sanayii A.Ş., solda ise Teniz keresteciliğin fabrikaları.

Foto
67



çalışanları tarafından karşılanma imkanı var. Şirketi halka açmayı düşünmüyoruz, gereken sermayeyi bulduğumuzda (kredi kullanmak istiyor) ağaç parke ve fırınlı kayın üretimine geçeceğiz".

Deniz Keresteciliğın başlıca problemlerinden birisi de ürettiği sağlam kerestenin fiyatının devlet tarafından belirlendiğini ve aldıkları tomruk fiyatlarının sürekli arttığını, buna karşılık devletin yerli kerestenin imâl fiyatının yarısına kereste ithal ettiğini bu durumun da rekabet gücünü ortadan kaldırdığını belirtmişlerdir. Kendi işledikleri kerestenin ağaçlarının en az 100 yıllık olduğunu, ithal kerestenin ise suni ormanlarda 30-35 yılda yetişen ağaçlar olduğu için daha dayanıksız olmasının kendilerini tercih açısından bir avantaj olduğunu, fakat bütün Türkiye`de devam eden kooperatif evlerinin ucuz ithal keresteyi tercih ettiklerinden yine de zor durumda kaldıklarını, bu yüzden İzmir`deki kendi kereste satış bürolarında kendi ürettikleri kereste ile birlikte, ithal kereste te alıp satarak bu duruma uyum sağlamaya çalıştıklarını ifade etmişlerdir.

Deniz Keresteciliğın bugün,yörenin geleceği açısından önemli bir faaliyetleri de fabrikalarının önünde inşaa ettikleri yat`tır. İ.Deniz ile yapılan mülâkatta; yatı kendileri için yaptıklarını, sipariş aldıklarında bu işi büyüterek yatçılığa önem vereceklerini belirtmişlerdir. Eskiden Yalı Mahallesiindeki kızaklarda inşaa edilen gemilerin yöreye kazandırdığı canlılığı yatçılığın da sağlayabileceğini ifade etmişler, ustaların yine eskiden olduğu gibi Kurcaşile`den geldiğini söylemişlerdir.

Yörenin ulaşım ve haberleşme sorunlarının çözülmesi ve devlet desteğinin sağlanması halinde yurtdışındaki işçilerin hemen hepsi sermaye koyarak bu tür fabrikaların yapımına istekli olup kendilerine güvenilir bir öncü aramaktadırlar. Bunun için de devletin kendilerine sahip çıkmasını, desteklemesini istemektedirler.

T İ C A R E T

Yörede ticaret, gıda ve ihtiyaç maddeleri üzerinde yoğunluk kazanmıştır. Yörede dışsatım (yöreden dışarıya) maddesi olarak yalnızca orman ürünleri vardır. Bunun haricinde yörenin ihtiyacı olan herşey dışarıdan gelmektedir. Yurtdışına işçi göçü sonucunda yörede meydana gelen gelişme, halkın alım gücünün artması ve teknik gelişme süreci sonunda yörede önemli bir pazar meydana gelmiştir. Bu pazarın başlıca unsurlarını şu şekilde özetleyebiliriz:

Yörenin tahıl ihtiyacı Ziraat Odası tarafından dışarıdan getirilerek halka satılmaktadır. Sebze ve meyve ihtiyacı ise Çarşamba ve Bafra ovalarından getirilmektedir.

Yörede hızlı bir şekilde artış gösteren evlerin ihtiyacı olan mobilyalar yine dışarıdan, özellikle Ankara'dan getirilmektedir.

Yöreye çok önceden giren fakat çevre köylere yeni bağlanan elektrik, yörede dayanıklı tüketim mallarının ve elektronik eşya satışının olağanüstü artmasına sebep olmuş, bu ihtiyacı karşılamak için mağazalar açılmıştır.

Yörede uzun yıllardan beri her yıl kurulmakta olan panayır da yörenin ticari hayatına renk katmaya devam etmektedir. 1986 yılında kurulan hafta pazarı yörede ticaretin canlılığına bir başka örnektir.

Yurtdışına işçi göçü öncesinde Yalı Mahallesiinde yer alan bir iki dükkan sadece temel gıda maddeleri olan yağ, tuz, şeker, vb. şeyleri satarken yörenin bugünkü geldiği seviye eskisinden oldukça farklıdır. Çünkü eskiden halkın alım gücü yoktu. Bugün ise her yıl ceplerine en az 10 bin mark koyarak gelen yüzlerce kişi yöre ticaretini daha da geliştirecek bir potansiyeldir. Günden güne artan ihtiyaçlar ve değişen gelenek ve görenekler de bunda bir diğer etken olmaktadır. Ör.Eskiden çok az bir sandık eşyası ile gelin olan kızlar bugün çeyizlerine mobilya, buzdolabı, çamaşır makinesi televizyon gibi temel ev ihtiyaçlarını da koymaktadırlar.

Yörede eskiden kalma bir gelenek olan hayvan alım satımları hala devam etmektedir. Özellikle panayırların yarıya yakın kısmı hayvan pazarına ayrılmıştır. Yörenin et ihtiyacı da bu pazarlarda alınıp satılan ve kesilen hayvanlardan karşılanmaktadır.

U L A Ş I M

Yörenin bugüne kadar kalkınıp gelişmemesinin başlıca nedeni ulaşımın yetersiz olmasıdır. Kuşkusuz bunda en büyük faktör büyük merkezlere uzaklık olduğu kadar, yörenin fiziki coğrafya şartlarının kolay bir ulaşımına elverişli olmamasıdır.¹¹

Bu olumsuz duruma ilave olarak yörenin ülke açısından önemli herhangi bir kaynağa sahip olmaması, değerli bir ticari ürünün yetiştirmeyişi ve siyasi tercihlerin hep yalnız yönde kullanılması da yöreye ulaşım hizmetlerinin girmesini geciktiren faktörlerdir.

Yöreye karayolunun girdiği 1956 yılına kadar -başlıca yerleşim birimlerinin (ki bunlar Ayancık, Türkeli ve Çatalzeytin'dir) zaten sahilde yer almaları sonucu- ulaşım deniz yolu ile sağlanıyordu. Yakın kasabalara sandal ve motorlarla, özellikle ilk göçlerin yapıldığı Zonguldak iline ise ağaç gemilerle gidiliyordu. Yöreye karayolunun girmesi ile bozuk yollarda ulaşım önce kamyonlarla, yurtdışına işçi göçünün başlaması ve geliş-gidişlerin artmasına bağlı olarak da otobüslerle sağlanmaya başlandı. Karayolunun gelişmesine paralel olarak denizyolu giderek önemini kaybetti ve bugün hiç kullanılmamaktadır.

Yurtdışına ve diğer şehirlere olan göçler ve bunun sonucunda hızla artan gidiş ve gelişler ulaşımın hızla gelişmesine neden olmuş, karayolu ulaşımı geliştikçe de araç sayısı büyük bir artış göstermiştir. 1956'da şose olarak yapılan yol 1982'de asfaltlanmıştır. Yörede ulaşımın gelişmesi de tümüyle yurtdışındaki işçilerin varlığı ile ilgilidir. Bunu şu şekilde izah edebiliriz:

Önce iç, sonra dış göçler ve ardından gelen maddi refah sonucu yöre halkı çok büyük bir hareketlilik kazanmıştır. Bugün toplam yöre halkı 50 000'i ancak bulan Ayancık ve Türkeli ilçelerinden İstanbul'a her gün 6 otobüs kalkmakta ki bu sayı yaz aylarında 15'i bulmaktadır. Aynı servisler dönüşte de yine dolu gelmektedirler. Otobüs sayısına ek olarak özel otoların sayısının da hızla artması, yurtdışından gelenlerin tamamının özel otosuyla gelmesi şehirlerarası ve milletlerarası trafiğin yörede ne kadar yoğun olduğunu göstermektedir. Yöre ile İstanbul arasındaki bu ulaşım ek olarak yöreden (Türkeli ve Ayancık dahil) Sinop ve Samsun'a her gün

U L A Ş I M

Yörenin bugüne kadar kalkınıp gelişmemesinin başlıca nedeni ulaşımın yetersiz olmasıdır. Kuşkusuz bunda en büyük faktör büyük merkezlere uzaklık olduğu kadar, yörenin fiziki coğrafya şartlarının kolay bir ulaşım elverişli olmamasıdır.¹¹

Bu olumsuz duruma ilave olarak yörenin ülke açısından önemli herhangi bir kaynağa sahip olmaması, değerli bir ticari ürünün yetiştirmeyişi ve siyasi tercihlerin hep yalnız yönde kullanılması da yöreye ulaşım hizmetlerinin girmesini geciktiren faktörlerdir.

Yöreye karayolunun girdiği 1956 yılına kadar -başlıca yerleşim birimlerinin (ki bunlar Ayancık, Türkeli ve Çatalzeytin'dir) zaten sahilde yer almaları sonucu- ulaşım deniz yolu ile sağlanıyordu. Yakın kasabalara sandal ve motorlarla, özellikle ilk göçlerin yapıldığı Zonguldak iline ise ağaç gemilerle gidiliyordu. Yöreye karayolunun girmesi ile bozuk yollarda ulaşım önce kamyonlarla, yurtdışına işçi göçünün başlaması ve geliş-gidişlerin artmasına bağlı olarak da otobüslerle sağlanmaya başlandı. Karayolunun gelişmesine paralel olarak denizyolu giderek önemini kaybetti ve bugün hiç kullanılmamaktadır.

Yurtdışına ve diğer şehirlere olan göçler ve bunun sonucunda hızla artan gidiş ve gelişler ulaşımın hızla gelişmesine neden olmuş, karayolu ulaşımı geliştikçe de araç sayısı büyük bir artış göstermiştir. 1956'da şose olarak yapılan yol 1982'de asfaltlanmıştır. Yörede ulaşımın gelişmesi de tümüyle yurtdışındaki işçilerin varlığı ile ilgilidir. Bunu şu şekilde izah edebiliriz:

Önce iç, sonra dış göçler ve ardından gelen maddi refah sonucu yöre halkı çok büyük bir hareketlilik kazanmıştır. Bugün toplam nüfusları 50 000'i ancak bulan Ayancık ve Türkeli ilçelerinden İstanbul'a her gün 6 otobüs kalkmakta ki bu sayı yaz aylarında 15'i bulmaktadır. Aynı servisler dönüşte de yine dolu gelmektedirler. Otobüs sayısına ek olarak özel otoların sayısının da hızla artması, yurtdışından gelenlerin tamamının özel otosuyla gelmesi şehirlerarası ve milletlerarası trafiğin yörede ne kadar yoğun olduğunu göstermektedir. Yöre ile İstanbul arasındaki bu ulaşım ek olarak yöreden (Türkeli ve Ayancık dahil) Sinop ve Samsun'a her gün

birer otobüs kalkmakta, yine Türkeli ile Ayancık ilçeleri arasında da belirli zaman aralıklarıyla karşılıklı 5'ten fazla dolmuş ve midibüs seferi yapılmaktadır.

Yurtdışında çalışanların bazılarının kesin dönüş yaparak, bazılarının da yöredeki yakınlarını iş sahibi yapmak için kamyon, minibüs, taksi ve traktör aldıkları görülmektedir.

Kamyonlarla özellikle yöreden dışarıya orman ürünleri, dışarıdan da -özellikle Samsun ve İstanbul'dan- ticari eşya getirilmektedir. Kamyon sayısının hızla artmasına karşılık yük miktarının artmaması sonucu bir kısım kamyonlar yöreye inşaat malzemesi taşırken bir kısmı da uluslararası nakliyattan pay kapabilmek için özellikle sınırlara gitmektedirler.

Yörenin hareketliliği oranında minibüs sayısı da artmış, artık halk köylere kadar minibüsle gitmektedir. Hatta çevre köylerindeki ve yöredeki halkın yürümei unuttuğunu söyleyebiliriz.

Taksicilik özellikle yaz aylarında önem kazanmaktadır. Çevre köylerde oturan yurtdışından tatile gelmiş kişilerden arabası olmayanlar taksileri kullanmaktadır.

Yurtdışına işçi göçünün ardından traktör sayısı da hızla artmıştır. Fakat daha önce de söylediğimiz gibi traktörlerin esas çalışma alanı ziraat olmayıp çevre köylere inşaat malzemesi çıkarmak içindir.

Yörede özellikle yaz aylarında artan trafik, kazaları da beraberinde getirmiş, her yıl yol boyunca birçok trafik kazası olmakta bazan bu kazalar cankayı ile sonuçlanmaktadır.

Yöreye 1982 yılında dökülen asfalt virajlar kaldırılmadan, heylan mıntıkaları kontrole alınmadan eski yolun üzerine döküldüğü için yörenin artan trafiğini yüklenecik kapasitede değildir. Bugün yöre halkının ümitle gerçekleşmesini beklediği olay Karadeniz Sahil Yolu'nun biran önce yöreden geçmesidir. Bu yolun inşaatı büyük bir hızla devam etmekte olup en geç 5-6 yıl içinde yöreden geçmesi beklenmektedir. Sahil yolu geçtiğinde hiç şüphesiz yörenin görünümü oldukça değişecektir. O zaman yöre daha da çekici hale gelecek, şehirleşme hızlanacak, ekonomik fonksiyonlar çeşitlilik kazanacak ülkemizin diğer bir kısım alanlarında görüldüğü gibi yöre kalkınarak dışarıya bağımlılıktan belki de kurtulacaktır.

T U R İ Z M

Bugün yöreye çekicilik kazandıran unsurların başında turizm potansiyeli gelmektedir. Helaldı'daki Yalı plajı Sinop ile Kastamonu'nun Abana ilçeleri arasında kalan yaklaşık 150 km.lik sahil şeridi üzerindeki en iyi plajdır. Bu nedenle bir yandan yerli ve yabancı turistlerin ilgisini çekerken, diğer yandan yurtdışında çalışan işçilerin tatillerini geçirmek için her yaz yöreye akın etmesini sağlamaktadır.

Yöre turizm açısından; zevk için yürüyüş, su sporları dahil yüzme, balık tutma, doğayı tanıma, kayıkla dolaşma vb. gibi faaliyetlerin yapılabileceği bir saha özelliğindedir.

Yöre Karadeniz ikliminin etkisi altında olduğu için denize girme mevsiminin çok kısa olmasına rağmen (haziran, temmuz, ağustos ayları) özellikle yurtdışında çalışan işçilerin bu aylarda yıllık izine gelmeleri sonucu turizm mevsimini tam olarak değerlendirme imkânına sahiptir.

Uzun yıllar yalnızca erkeklerin mayo ile denize girdiği, kadınların ise kapalı olarak sadece kuma yattıkları Helaldı Plajı, yurtdışına giden işçilerin burada batı kültürünü benimsemeleri ve bu kültürü yöreye taşımaları sonucu plajın bugünkü görünümü oldukça değişmiş olup diğer turistik sahillerimizden farklı bir yanı kazanmıştır.

Yörenin yavaş yavaş tanınması ile çevre illerden örneğin Kastamonu ve Karabük gibi merkezlerden yörenin yabancıları olan kişiler de tatil için gelmekte olup konaklama tesislerinden yararlanmaktadır.

lar. Yörede evi olup başka şehirde çalışanlar yaz mevsimini kendi evlerinde geçirmek için yöreye gelmekte, bu durum da Helaldı'nın süratle bir sayfiye yerleşmesi görünümünü almasını sağlamaktadır.

Altta yaz ve kış aylarında çekilmiş Helaldı Plajından iki görünüm yer almaktadır:

Foto 68



Foto 69



Foto
70



Yalı'dan iki ayrı görünüm. Üstte Almanya'da eşleri ile birlikte çalışan kadınlar iş hayatının olumsuz etkilerinden biraz olsun kurtulabilmek için eskiden olduğu gibi kuma yatıyorlar. Altta ise akşam saatlerinde ıssızlaşan plajda güneşin batışı. Halk bu manzaraya öylesine alışıktır ki dönüp bakmaz bile.

Foto
71



Foto
72



Üstte Helalı Flajının uzaktan genel görünümü.
Altta yaz aylarında kendi özel otoları ile yöreye akın eden
yurtdışındaki işçilerin plaj çevresini nasıl bir görünüme
soktukları görülmektedir.

Foto
73



Foto
74



Helaldı'daki başlıca turistik tesisler ise şunlardır:

Helaldı Turistik Tesisleri: Köyün ortak malı olup 1963 yılında inşaa edilmiştir. 7 odası 17 yatağı vardır. Pansiyon, lokanta, kahvehane ve çay bahçesinden meydana gelmektedir. İhale ile yıllık olarak kiraya verilmektedir. 4 işçi çalıştırmakta olup bunlardan 1'i Karabük'ten 3'ü Türkeli'nden gelmişlerdir. Özel olarak tanıtım faaliyetinde bulunamıyorlar, duyan geliyor. Müşteriler genellikle Kastamonu'dan geliyor. En büyük problemleri günün ihtiyaçlarına göre binada istedikleri değişiklikleri yapamıyorlar. Bunda da en büyük etken uzun süreli kontrat yapılamayışı, kontratın 1 yıllık yapılması.

Alta Helaldı Turistik Tesisleri'nin yatak odalarından biri görülmektedir. Bütün odalar deniz manzaralıdır.

foto
75



Foto
76



Üstte Helaldı Köyü Turistik Tesisleri'nin lokanta ve çay bahçesinden bir görünüm; altta ise aynı tesisin genel görünümü. (Fotoğraf kışın çekilmiştir). Resimlerde de açıkça görüldüğü gibi tesis kış mevsiminde ölü bir hayat yaşarken yaz aylarında oldukça hareketli ve canlıdır. Tesis bugüne kadar hiç zarar etmemiştir.

Foto
77



Köyüm Kamping: Yalı Mahallesi'nde sahilde kurulmuş olup 1986'da işletmeye açılmıştır. 3 odası 9 yatağı vardır. 6 işçi çalıştırmakta olup (4'ü Helaldi, 2'si Türkeli'nden) pansiyon, çay bahçesi, kahvehane, bilardo salonu, lokanta, masa tenisi, çadır kurmak için kamping ve tuvalet-banyodan meydana gelmektedir. Genellikle hafta sonları doludur. Geniş bahçesinde düğün de yapılmaktadır. Altta Köyüm Kamping'in çay bahçesinden bir görünüm yer almaktadır.

Foto
78



Çaylı Pansiyon: Bu tesis de Yalı Mahallesi'nin merkezinde, yani iç kısımda yer almaktadır. 20 odası, 50 yatağı vardır. 30 yatak da ilave edilebilecek kapasitede olup henüz tam olarak faaliyete geçmemiştir. Tesisin sahibi Almanya'dan kesin dönüş yapan, 3 oğlu halen Almanya'da çalışmakta olan O.Çaylı'dır. Tesisin alt katı lokanta ve kahvehanedir.

Orman İşletmesi Misafirhanesi: Bu tesis iki katlı olup 1959 yılında inşa edilmiştir. Halen faal durumda olup özellikle yaz mevsiminde dolup taşmaktadır. Ormancılar tarafından kullanılmaktadır.

Foto 79



Üstte Orman İşletmesi tesisleri,
Altta Helaldı Plajında tatillerini geçirmek için gelen Hol-
landa`lı turistler görülmektedir. Resimde görülen küçük mini-
büsün sahibi sağda oturan kişi yöreden gidip yurtdışında (Hol-
landa) çalışan işçinin patronu olup diğerleri ise bu turistin
telefonu üzerine Güney sahillerimizden gelen Hollandalı turist
ailesidir.

Foto 80



S O N U Ç

1950`li yıllardan itibaren Türkiye çapında görülen kırdan kente göç olayı araştırma sahamız olan Helaldı ve Çevresinde de görülmüştür. Helaldı Yöresinden özellikle Karabük, Zonguldak ve İstanbul`a olan iç göçler 1960`lı yıllardan itibaren Batı Avrupa ülkelerine yönelmiştir. Daha sonraki yıllarda yurtdışına giden işçilerin diğer şehirlere göç edenlerin aksine kırsal alanla ilişkilerini kesmekten ziyade daha da güçlendirmeleri sonucu Helaldı Yöresi tamamen boşalmaktan kurtulmuş, hızla gelişip büyüyerek bugün şehire benzeyen normal bir kasaba görünümü almıştır.

Helaldı Yöresinde nüfusun yarıya yakını yurtdışında olup bunlar yaz aylarında yöreye akın etmekte, bir kısmı yöreden arsa alarak ev yaptırırken, bir kısmı da kendileri tarafından veya verdikleri sermaye ile çeşitli faaliyetlerin yöreye girmesini sağlamaktadırlar. Kısaca bugün yurtdışındaki işçiler Helaldı Yöresi halkının başlıca geçim kaynağını oluşturmaktadırlar.

Yurtdışına işçi göçü Helaldı Yöresinde coğrafi görünümün değişmesinde de etkili olmuş, doğal çevreye uyum sağlayan mesken ve yerleşmelerin yerini hızla, daha çok şehir özelliği taşıyan mesken ve yerleşmeler almıştır. Bu durum sonucu eski köylerden tamamen farklı Yalı Mahallesi ve Çarşamba Pazarı gibi tamamen betondan inşaa

edilmiş yerleşme birimleri doğmuştur. Bütün bunlara ilave olarak ayrıca eski ahşap meskenler de modern ihtiyaçlara cevap verecek şekilde değişikliğe uğratılmıştır.

Yörenin süratle dışa açılmasına paralel olarak iktisadi faaliyetler de değişikliğe uğramış, kapalı ekonomik sistemin vazgeçilmez unsurları olan tarım, hayvancılık ve ev tipi iktisadi faaliyetlerin yerini ticaret, sanayi, turizm vb. gibi faaliyetler almıştır.

Helaldı, hızla artan bina yoğunluğu ile bir yandan kasaba haline gelirken, diğer yandan nüfusunun büyük kısmının yurtdışında bulunması nedeniyle belediye kurulamaması sonucu plansız büyüme, tarlaların süratle arsa haline getirilerek herkesin kendi düşüncesine göre inşaatlar yapması, yerleşmelerin arasından akan ve bütün yörenin kanalizasyonunun verildiği Helaldı çayının yaz mevsiminde sularının azalması sonucu insan ve çevre sağlığını tehdit etmesi, alt yapının olmayışı, plajın kirli kalması vb. gibi çeşitli sorunlarla karşılaşmaktadır. Halbuki yaz mevsiminde yalnızca Helaldı'nın nüfusu 2500'e yakın olup, bu rakam yol boyunca kendisine bitişik hale gelen Keşköy, Taçahmet ve Yusufllu köyleri ile 10 000'i bulmaktadır. 1985 genel nüfus sayımında 1098 olarak tesbit edilen Helaldı nüfusu gerçek nüfus değildir. Benzer durumda olan Türkiye'nin en önemli turistik kasabalarından Eodrum, Marmaris vb. yerlerin resmi nüfuslarının da 10-15 000 civarında olmasına rağmen gerçekte yaz aylarında 150-200 000'i geçtiği gözönüne alınarak Helaldı'nın da bu tür yerleşim alanlarının bir benzeri olduğu kabul edilmeli, planlı bir gelişme sağlanabilmesi ve ileride doğabilecek sorunları şimdiden tesbit ederek giderilebilmesi için mutlaka bir belediye teşkilatının kurulması zorunlu hale gelmiştir.

Helaldı Yöresi bugün zengin orman varlığı, balıkçılığa elveriş-

li kıyıları, tarım ve hayvancılığa elverişli boş arazileri, temiz kumsalı, yurt dışındaki işçiler sayesinde bol sermaye ve geniş bir pazar imkânı, yakında geçmesi beklenen sahil yolunun üzerinde olması, diğer şehirlerde ve Avrupa'da kendisini yetiştirmiş insan gücü vb. gibi birçok potansiyele sahip olmasına rağmen bu potansiyelin kullanılamaması ve iş alanlarının darlığı nedeniyle genç işgücünün göçe devam etmesi sonucu Helaldı yöresi halâ dışarıya bağımlı bir yerleşim sahasıdır. Yurtdışında çalışan işçiler yöreye yatırım yapmak istediklerini, bu konuda devletin kendilerine önderlik etmesini istemekte, devletin yardımını beklemektedirler.

Türkiye çapında hızla devam eden kırdan kente göç olayı sonucunda bir yandan yeni şehirler ortaya çıkarken, diğer yandan mevcut şehirlerimizin nüfusları daha da artarak içinden çıkılması güç sorunlarla karşı karşıya kaldığı günümüzde nüfusu ana kaynağında, yani kırsal alanda tutmak en çıkar yoldur. Bu nedenle Helaldı gibi kalkınma yolunda birçok potansiyele sahip, fakat bu potansiyelin değerlendirilemediği alanlara gereken önem verilmeli ve bu tür yerleşmelerin kendi imkanları ile kalkınarak nüfus gönderen değil, nüfus çeken yerler haline gelmeleri sağlanmalıdır. Türkiye'nin kalkınmasında en sağlıklı yol da budur.

B İ B L İ Y O G R A F Y A

- GİTMEZ,A.S. Yurtdışına İşçi Göçü ve Geri Dönüşler, Alan Yay. İstanbul, 1983
- ÖZGÜÇ,N. Beşeri Coğrafyada Veri Toplama ve Değerlendirme Yöntemleri, İ.Ü.Edebiyet Fak.Yay.No.2511 İstanbul, 1984
- Sayfiye Yerleşmeleri: Gelişme ve Başlıca Özellikleri, İ.Ü.Coğrafya Enst.Der.Sayı 22, İstanbul, 1977
- TOLUN,B. Yerleşme Coğrafyası (Kır Yerleşmeleri), İ.Ü. Coğrafya Enst.Yay.No.93 İstanbul, 1977
- TUNÇDİLEK,N. Türkiye İskan Coğrafyası (Kır İskanı), İ.Ü. Coğrafya Enst.Yay.No.49 İstanbul, 1967
- Türkiye'nin Kır Potansiyeli ve Sorunları, İ.Ü. Coğrafya Enst.Yay.No.96 İstanbul, 1978
- TÜMERTEKİN,E. Türkiye'de İç Göçler, İ.Ü.Coğrafya Enst.Yay.No. 54, İstanbul, 1968
- Türkiye'de Şehirleşme ve Şehirsal Fonksiyonlar, İ.Ü.Coğrafya Enst.Yay.No.72 İstanbul, 1973
- VASSAF,G. Daha Sesimizi Duyuramadık (Avrupa'da Türk İşçi Çocukları), Belge Yay. İstanbul, 1983