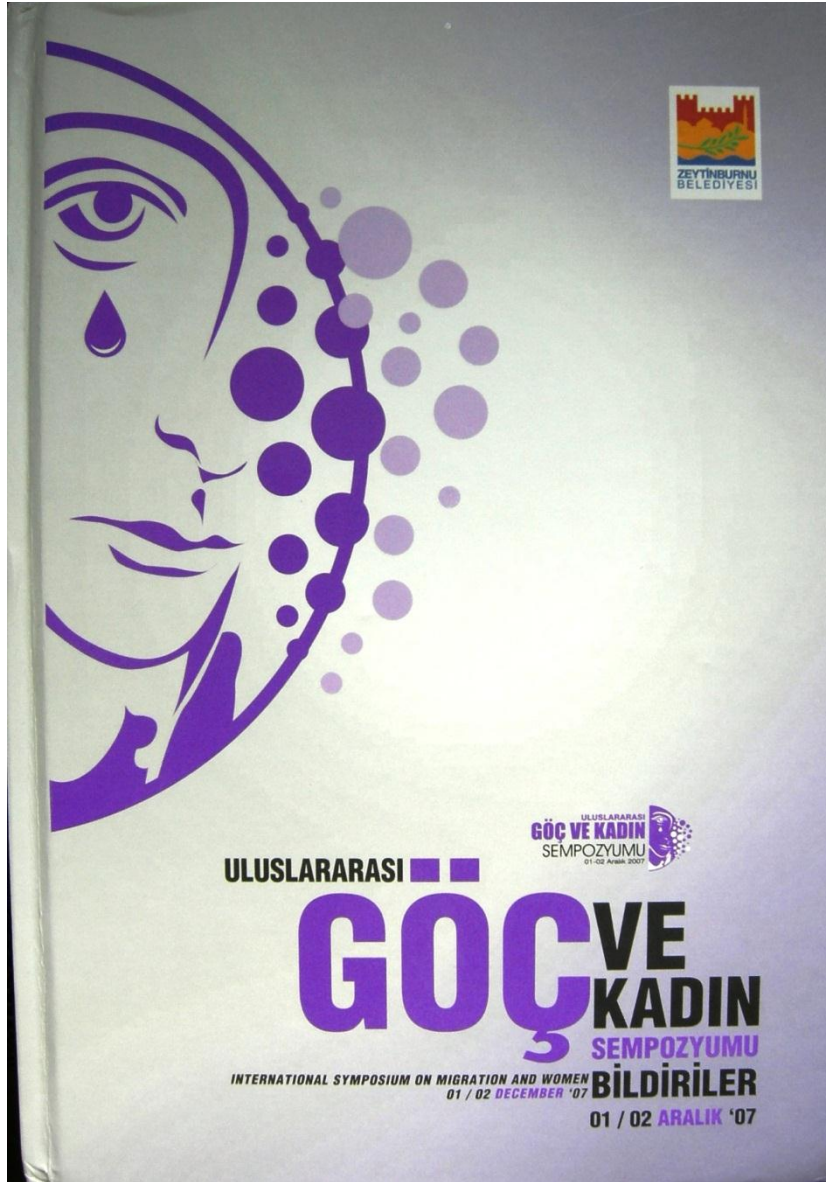


EVLİLİK YOLUYLA GÖÇ, GÖÇ İÇİN EVLİLİK

DOÇ. DR. CEVDET YILMAZ



Doç. Dr. Cevdet YILMAZ*



1962'de Sinop'ta doğdu. İstanbul Üniversitesi Edebiyat Fakültesi Coğrafya Bölümünden mezun oldu. Aynı üniversitede yüksek lisans ve doktora eğitimini tamamladı. 1992'de yardımcı doçent, 2003'te de doçent oldu. Çeşitli konular üzerine araştırma ve yayın faaliyetlerine devam ediyor. Yayımlanmış iki kitabı ve makaleleri var. İngilizce bilmektedir.

Evlilik Yoluyla Göç, Göç İçin Evlilik

Türkiye hızlı bir iç göç süreci yaşamaktadır. 1950'lerde başlayan ve 1980'li yıllardan itibaren hız kazanarak 2000'li yılların başlarında doruk noktasına çıkan kırdan kente göç sürecinde itici, iletici ve çekici olmak üzere başlıca 3 faktör rol oynamaktadır. Bunlardan geçim sıkıntısı, ek gelir ihtiyacı, eğitim, sağlık ve istihdam imkânlarının azlığı vb. gibi unsurlar kırsal kesimdeki "itici faktörler"i oluştururken; eğitim, sağlık ve istihdam imkânları, modern hayat tarzı ve daha iyi yaşama arzusu vb. unsurlar da kentlerdeki **çekici faktörler**'i oluşturmaktadır. Karayolu ağının yaygınlaşmasıyla en ücra köylere kadar Türkiye'nin hemen her yerinden, başta İstanbul olmak üzere büyük kentlere gününbirlik ulaşım olanağının ortaya çıkması, iletişim ve haberleşme imkânları, gazete ve televizyonların etkisi, kentlerde daha önce göç etmiş kişilerin arkadan gelenlere ev ve iş bulmada yardımcı olması, hısımlık ve hemşehrlik bağları vb. unsurlar ise **iletici faktörler** olarak karşımıza çıkmaktadır.

Bugüne kadar çeşitli bilimsel araştırmalarda ele alınan ve yukarıda başlıcaları belirtilen iletici faktörlere Türkiye'de son yıllarda yenileri eklenmiştir. Bunlar ekili tarım alanlarının kavak, fındık, çay, zeytin gibi ticari değer taşıyan ağaç ve meyvelerle dikili hale getirilmesi sonucu köylülerin köye ve toprağa bağımlılıktan kurtulması, köy okullarının kapanması ya da taşınmalı sisteme geçmesi sonucu kırsal kesimdeki insanların çocuklarının eğitimi için kentlere gitmesi, kırsal kesimden yurtdışına giden kişilerin kesin dönüşlerinde kentlere yerleşmesi (YILMAZ 1992), köylerde yaşayan genç kızların koca adaylarına evlilik için kentlerde yaşamayı şart koşmaları vb. etkenlerdir.

Bu son husus, yani kırsal kesimde yaşayan genç kızların köyden birisiyle değil de kente göç etmiş veya kentlerde çalışan ve yaşayan, düzenli bir maaşı ve sosyal güvencesi olan, en azından bu tür vaatlerde bulunan kişilerle daha rahat, daha düzenli ve daha zengin bir yaşam hayaliyle evlenmeleri sonucu ortaya çıkan göçler ve bunun sonucu ortaya çıkan olaylar ve ilişkiler bu araştırmamın konusunu oluşturmaktadır.

Araştırma iki bölümden oluşmaktadır. Bunlardan birincisi genç kızların kentlerde yaşayan ve çalışan erkeklerle evlenerek kırsal terk etmeleri sonucu ortaya çıkan evlilik yoluyla göç, diğeri ise yine bu kapsam içinde, genç kızlarımızın kırsal hayat tarzı yerine kentsel hayat tarzını tercih etmeleri sonucu bilerek veya bilmeyerek sırf köyden kurtulmak ve göç etmiş olmak için evlilik müessesesini bir göç aracı olarak kullanmaları sonucu ortaya çıkan göç için evlilik. Bunlardan evlilik yoluyla göç konusu yukarıda bahsedilen iletici faktörler içinde ele alınan genel bir özellik taşıırken göç için evlilik konusu ise evlilik yoluyla göç kapsamında daha özel ve kişisel bir anlam ifade etmektedir. Araştırmada, evlilik yoluyla göç ve göç için evliliğin normal aile birleşmelerinden farklı olan bu iki yönü üzerinde durulmuş, iyi ve kötü örneklerle konu farklı açılardan ele alınarak yaşanan süreç eleştirel bakış açısı ile yorumlanmıştır.

Bu araştırmada kullanılmak üzere 19 Mayıs Üniversitesi Coğrafya Bölümü'nden köy kökenli bir grup öğrenciye verilen **son iki yıl içinde köylerinde evlenen genç kızların sayısı ve nereye gelin gittikleri** ile ilgili ödev sonuçlarından, Samsun ili köylerinden kentlere olan göçlerin sebepleri üzerine tarafımızdan daha önce yayınlanan iki araştırmada (YILMAZ 2007a ve YILMAZ 2007b) yer alan bilgiler ile Samsun'un Çarşamba ve Lâdik ilçeleri köylerinde yaptığımız gözlem ve mülakat sonuçlarından yararlanılmıştır.

Evlilik Yoluyla Göç

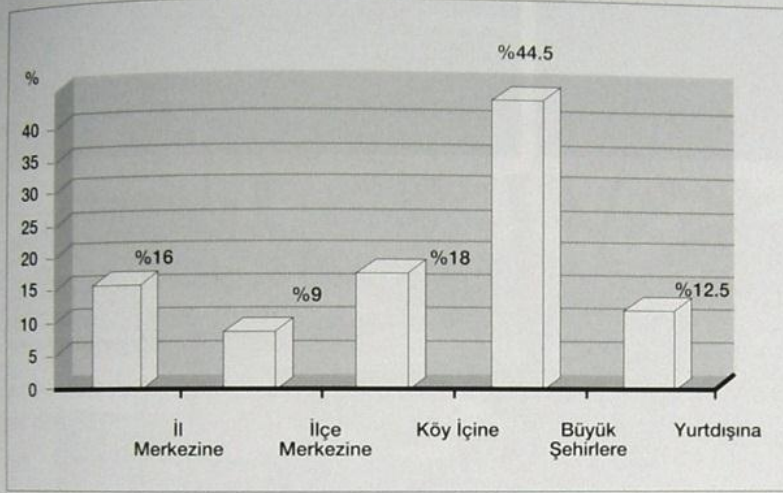
Türkiye'de kırdan kente göç sürecinde bir aracı kurum ya da iletici faktör olarak evlilikler konusu üzerinde duran çok az sayıda araştırma vardır. Bunlardan ÖZGÜÇ (1998:134) konuya dünya genelinde yaklaşmış, kalkınmakta olan ülkelerde kırsal kesimdeki kadın ile kentlerdeki kadını ayrı ayrı ele almış, Wekerle'nin **bir kadının yeri şehirdir** sözüne atıfta bulunmuştur. İLKARACAN (1999) konuyu Kadın ve Göç başlığı altında değerlendirmiş, kadınlara özgü göç nedeni olarak bağlantılı göç ve bu bağlamda **evlilik göçü** üzerinde durmuştur¹. Araştırmacı ayrıca göç katılan kadınların tercih yaparken İstanbul'u sevmelerinden ziyade köylerini sevmemelerinin rolüne de değinmiştir. Kırdan kente göç sürecinde kentsel dünyanın nasıl algılandığı da önemlidir (TÜMERTEKİN ve ÖZGÜÇ 1992:52). ERMAN (1998) Kadınların Bakış Açısından Köyden Kente Göç ve Kentteki Yaşam başlıklı araştırmasında konuyu bu bağlamda ele almıştır. Araştırmacı kırdan kente göçte kadınların çok arzulu olduklarını, "biz bir şehre göç edelim de ne olursak olalım, isterse perişan olalım" diyen kadınlar bulunduğunu belirtmektedir. ÜNLÜTÜRK (2007) ise köyden kente daha rahat bir yaşam umuduyla gelen kadınların kentteki iş yaşantısı ve emek piyasasındaki konumlarını incelemiştir.

Evlilik yoluyla kırdan kente göç süreci Türkiye kırsalında bütün hızı ile devam etmektedir. Son yıllarla ilgili olarak yaptığımız araştırmada kırsal kesimde (köylerde) evlenen genç kızların ancak % 18'i gelin olarak (bulunduğu veya yakın bir) köye gitmiş, % 82'si ise kentleri tercih etmiştir (Tablo 1, Şekil 1).

Tablo 1. Rasgele seçilmiş 19 köyde 2006-2007 yılları içinde evlenen kızların nereye gelin gittikleri.

İl	İlçe	Köy	Evlilik	Bulunduğu				
				İl Merkezine	İlçe Merkezine	Köye	Başka Şehire	Yurt Dışına
Adıyaman	Çelikhan	Kurudere	8	-	-	3	5	-
Gümüşhane	Merkez	Kabaköy	15	3	-	3	6	3
Hatay	Antakya	Erikli	9	2	5	1	1	-
Kastamonu	Doğanyurt	Erencik	12	4	-	2	6	-
Konya	Seydişehir	Yaylacık	3	-	-	3	-	-
Mardin	Derik	Doğancı	4	-	-	-	4	-
Rize	Pazar	Boğazlı	22	-	4	2	15	1
Samsun	Bafra	Kamberli	5	1	1	-	3	-
Samsun	Çarşamba	Kumarlı	4	1	1	1	1	-
Samsun	Çarşamba	Taşdemir	4	-	-	1	2	1
Samsun	Çarşamba	Aşıklı	9	2	1	1	3	2
Samsun	Çarşamba	Bayramlı	13	2	1	-	3	7
Samsun	Havza	Gidirli	10	-	-	3	7	-
Samsun	Kavak	Mahmutbeyli	13	9	-	-	4	-
Samsun	Tekkeköy	Balcalı	15	1	4	2	4	4
Sivas	Yıldızeli	Yolkaya	21	3	-	3	9	6
Sivas	Şarkışla	Gücük	6	-	1	-	4	1
Tokat	Zile	Eskidağlıç	3	-	-	-	3	-
Yozgat	Merkez	Gülyayla	24	4	-	11	9	-
Toplam			200	32	18	36	89	25
%			100	16	9	18	44,5	12,5
						% 43	% 57	

Şekil 1. Rasgele seçilmiş 19 köyde
2006-2007 yılları içinde evlenen kızların nereye gelin gittikleri.



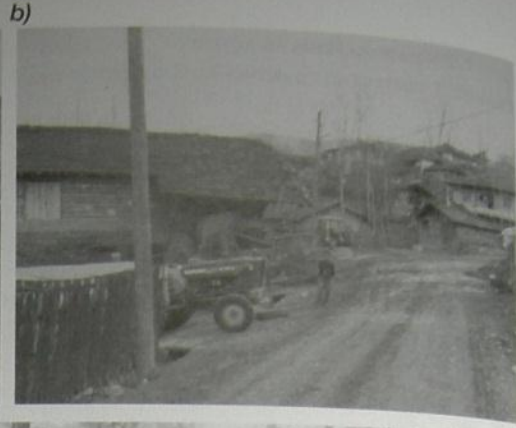
Tabloya göre; evlenen genç kızların %43'ü kendi il sınırları içine gelin gitmiştir. Bunların %16'sı bağlı oldukları il merkezine, %9'u bağlı oldukları ilçe merkezine, %18'i de kendi köyleri ya da yakın köylerden birine gelin gitmişlerdir.

Evlenen genç kızların %57'si buldukları il dışında başka yere gelin gitmişlerdir. Başka yere gelin gidenlerin %44,5'i büyük şehirlere, %12,5'i ise yurtdışına gitmiştir. Büyük şehirlere gidenlerin %57,3'ü İstanbul'u tercih etmiştir. Bu şehrimizi sırasıyla Ankara (%15,7), Bursa (%6,7), Antalya (%3,3), İzmir (%2,2), Adana (%2,2), Kayseri (%2,2) ve %11,4 ile diğer şehirler izlemiştir. Yurtdışına gidenlerin de %70'i Almanya'ya, %14'ü Hollanda'ya, %7'si Fransa'ya ve %9'u da diğer ülkelere gitmişlerdir.

Göç İçin Evlilik

Günümüz Türkiye'sinde kırsal kesimde evlilik çağına gelen kızlar kendi arzuları ile hayatlarının geri kalan kısmını şehirlerde geçirmek istemektedirler. Özellikle 1990'lı yıllardan itibaren eğitim sürecine katılımın artması, eğitim süresinin zamanla uzaması ve televizyonun da etkisi ile genç kızların kırsal kesimin dışında kalan dünyadan daha fazla haberdar olmaları onları kır ile kent arasında bir tercihe zorlamış, bu durum onların kentler lehine karar vermeleri sonucunu doğurmuştur.

Samsun'un Lâdik ilçesi Gölyazı köyünde (**Foto 1**) yaşlı bir bayanın ifadelerinden tespit ettiğimiz ve **göç sarmalı** olarak adlandırdığımız süreç özet olarak şekilde şu gerçekleşmektedir.



c)

a) ve b) Samsun-Lâdik ilçesi Göllyazı köyü yaz ve kış manzarası,

c) Köydeki genç kızların ilânihaye yaşamak istemedikleri kışın taşıma su ile dışarıda soğukta çamaşır yıkama faaliyeti.

Köyde doğup büyüyen genç kızlar köyde kaldıkları takdirde anneleri gibi sabah erkenden kalkacak, inekleri sağacak, yaz mevsimi ise onları meraya salacak, kış mevsimi ise ahırlarda yemlerini verecek, sonra ev işlerini yapacak, bağ bahçe işlerini sürdürececek, su taşıyacak, yakacak temin edecek, çocuk büyütecek, ücretsiz aile işçisi olarak yaptığı bu işler karşılığında belli bir geliri olmayacak, hep eşi veya onun ailesine muhtaç olacak.

Kendisinden önce İstanbul'a gelin gitmiş arkadaşlarına veya ablalarına baktığında ise gördüğü manzara çok daha farklı. Şöyle ki; bu genç kız İstanbul'da yaşıyor olsaydı sabah eşinin ve çocuklarının kahvaltısını hazırlayacak, eşini işe, çocuklarını da okula gönderdikten sonra evde televizyon başında keyif yapacak, öğleden sonra biraz temizlik yapıp yemeklerini hazırlayacak, çamaşır ve bulaşık makineleri sayesinde fazla

yorulmayacak, akşam eş ve çocukları geldiğinde yemeklerini yiyecekler, biraz televizyon seyredip yatıp uyuyacaklar. Bütün bu süreci göz önüne alan köydeki genç kız köyden birisiyle kesinlikle evlenmeyi düşünmemekte, kendisini köyden kurtaracak birinin evlilik teklifine evet demektedir. Köyde kalan genç erkekler de köyde kaldıkları sürece köy içinden sevdikleri ve beğendikleri bir kızla (kızların büyük kentlere gitmek istemesinden dolayı) evlenmelerinin mümkün olmadığını görünce onlar da gurbete çıkmaya karar vermektedirler. Böylece köyde yaşayan genç kız ve erkek göç için evlilik yapmakta, evlilik yoluyla göçe katılmaktadırlar.

Fiziki ve beşerî coğrafya şartları açısından uygun şartlara sahip olan Gölyazı köyü bu durum sonucunda hızla nüfus kaybetmiş, gençlerin gurbette olması nedeniyle köyde çocuk sayısı azalmış, köy okulu kapanmış, çoğunluğu emeklilerden oluşan az nüfuslu bir yerleşme hâline gelmiştir.

Evlilik Aşamasındaki Genç Kızlar İçin İtici, Çekici ve Aracı (İletici) Faktörler

Samsun iline bağlı köylerde yaptığımız araştırma (YILMAZ 2007a ve YILMAZ 2007b) ve incelemelerden elde ettiğimiz sonuçlara göre, genç kızları bir çeşit göç için evlilik yapmaya iten faktörler şunlardır:

(Bir genç kız için) kırsal kesimdeki itici faktörler

- Sosyal güvence olmayışı, hastalık durumunda çaresiz ve başkalarına muhtaç kalacağını düşünmesi,
- Aylık sabit bir geliri olmayışı, kendi özel ihtiyaçları için hep başkalarına bağımlı olması,
- Tarım ve hayvancılığın egemen olduğu kırsal uğraşı, bu uğraşıya bağılı olarak bir gün bile tatil olmadan bütün yıl devam eden süt sağma, hayvan besleme, bahçeyle uğraşma, tarla sürme gibi sabah başlayan gece geç vakte kadar devam eden faaliyetler,
- Altyapısı yeterli olmayan konutlar; çoğunlukla musluktan su akmaması, aksa bile tazyikli olmaması, buna bağılı olarak da çamaşır ve bulaşık makinesi kullanılamaması, arzu edilen temizliğin kolay yoldan sağlanamaması,
- Sosyal hayatın yetersizliği,
- Köylerde genç sayısının gittikçe azalması, arkadaşlık yapacak kimsenin kalmaması,
- Doğacak çocuklarının eğitim ve sağlık imkânlarından yeterince yararlanamayacağı endişesi,

- Bir şekilde para kazanmak için eşlerin eninde sonunda gurbete çıkmak zorunda kalacakları düşüncesinden hareketle genç yaşta aylık endişesi ve buna bağılı olarak köyde yalnız kalacakları korkusu. Böylece başkaları için söylenen **erkeği gurbette, kadını tarlada** deyiminin kendileri için de söz konusu olacağından endişe duymaları,

- Çocuklarını yalnız büyütecekleri, kaynana ve kaynata gibi kendilerinden yaşça büyük ve arada kuşak farkı / çatışması olacak kişilerle bir evi paylaşacak olmaları,
- Kocaları köyde kalsa bile toplumsal geleneklere göre kocanın kahvehane gibi kendi çevresi içinde kalırken, kendilerine zaman ayıramayacakları düşüncesi,
- Köy işlerinin yıpratıcılığının iyice farkına varılması,
- Ücretsiz aile işçisi olduklarını anlamaları,
- Daha önce gurbete gidenlerin tatil zamanlarında köye gelişlerinde anlattıkları abartılı hayat hikâyeleri.

(Bir genç kız için) kentlerin çekici yönleri

- Düzenli bir hayatının olacağı beklentisi,
- Her ay sabit bir gelirin olacağı düşüncesi,
- Çalışma imkânı bulursa kazandığı paranın kendisinin olacağını düşünmesi,
- Kent ortamında baskılardan uzak kalacağı ve kendini özgür hissedeceği,
- Çalışma imkânı olmaz da ev hanımı olursa sabahtan akşama kadar evde kalacağı, daha az iş yapacağı, daha çok televizyon seyredeceği,
- Kocasını da sabah işe gittiğinde akşama kadar özgür olacağı,
- Tarla, bağ, bahçe, hayvancılık gibi beden gücü isteyen zor işler yerine, kentlerde apartman dairelerinde sadece ev işleri yapacak olmaları, bunun da köydeki işlere göre daha kolay ve daha az yorucu işler olduğunu düşünmeleri,
- Kocasını dışında kendisine karşı kimse olmayacağı,
- Kaynana - kaynata ve kendi anne baba baskısından uzak olacağı. Bu yolla hiç bitmeyen "gelinlik vazifeleri"nden sıyrılabileceği,
- Eşi ve çocuklarına daha fazla zaman ayırabileceği inancı,
- Çocukları için daha iyi bir gelecek ümidi,
- Giyim kuşamında daha özgür olacağı,
- Arzu ettiği tüketim mallarını özgürce kullanabilme isteği,

- Çocuklarını daha iyi okullara gönderebilme ihtimali. Onları ancak kentte okutup adam edebileceğini düşünmesi,
- Daha serbest olacağı ve hareket özgürlüğü kazanacağı düşüncesi,
- Her halükârda kenti köyden daha iyi bir yer olarak hayal etmesi.

Evlilik yoluyla göçte aracı unsurlar (iletici faktörler, kurumlar)

- Göç etmek için evlilik yapma isteği ya da ne şekilde olursa olsun köyden kurtulma düşüncesi,
- Bizzat kendi anlaştığı müstakbel koca adayını iş bulmak çalışmak ve sonra kendisini köyden alıp götürmek üzere teşvik etmesi,
- (Köydeki kızların kendilerini kente taşıyacak bir beklenti içinde olmaları ve bunu yapacak taliplileri ile evlenmeyi düşündükleri için) Koca adayı delikanlıların (gençlerin) köyde kalırlarsa köyden bir kızla evlenme umutlarının olmayışı, bu nedenle kendilerini gurbete gitmeye mecbur hissetmeleri,
- Daha önce kentlere göç edip kentlerde ikâmet eden yetişkin erkek çocuk sahibi anne babaların gelenek ve göreneklerini yaşatmak, eski usul hayat tarzını devam için çocuklarını köylerinden tanıdıkları bildikleri bir kız ile evlendirmek istemeleri,
- Batı Avrupa ülkelerindeki vatandaşlarımıza benzer şekilde, büyük kentlerdeki yurtaşlarımızın bir kısmı da yaşı geçmiş çocuklarını başgöz etmek, yoldan çıkmış evlâtlarını eve bağlamak, itirazsız kendilerine hizmet ettirmek ve baktırmak gibi amaçlarla kırsal kesimden yaşı küçük, gözü açılmamış, ailesinin maddî durumu yeterli olmadığı için mağdur durumdaki genç kızları çocukları ile evlendirerek şehirlere getirme düşünceleri,
- Son yıllarda hızla yayılan internet üzerinden tanışmalar.

Sonuç

Kırsal kesimden kente göç sürecinde iletici faktör olarak evlilik yoluyla yapılan göç sayısı her geçen yıl artarak devam etmektedir. Bu çeşit göçler sonuçları itibarıyla farklı özellikler göstermektedir. Şöyle ki;

Kırsal kesimde yaşayan ve ailelerinin rızasını alarak, birbirlerini tanıyarak ve severek evlenen, göç sürecine de beraber karar veren gençler kentlerde daha mutlu olmakta, aile içi şiddet ve geçimsizlik açısından daha problemsiz bir hayat yaşamaktadırlar. Genç kızların yeterince tanımadığı, ortak bir geçmişe sahip olmadığı, kişilerle yaptıkları evlilikler genellikle problemlilikte olmakta, bazen de oldukça dramatik neticelere

sahne olabilmektedir. Kente göç etme fırsatını yakaladığı düşüncesi ile ilk defa gördüğü uzaktan akraba veya eski bir komşu çocuğu olan kenti birisiyle evlenen köylü genç kızlar evlendikten kısa bir süre sonra büyük hayal kırıklıkları yaşayabilmektedir. Daha önce bir arada yaşamadıkları için huyu suyu aynı olan insanlarla günün 24 saati bazen küçük bir dairede, çoğu zaman da bir gecekonduda bir ömür boyu kalmak üzere büyük kentlere getirilen bu genç gelinler geldikleri yeni ortama uyum sağlamakta zorlanmakta, yaptıkları her hareket büyüklerin gözüne batmakta, çoğu zaman hiçbir ortak geçmişi olmayan kocalarının da desteğinden mahrum kaldıkları için kendilerini evlendikten sonra birkaç ay içinde aile içi şiddet ve çatışmanın ortasında bulmaktadırlar. Bu durum ise kadına yönelik şiddeti, istismarı ve kötü muameleyi beraberinde getirerek nice canların yanmasına sebep olmaktadır.

ABADAN-UNAT (1977) yurtdışına çalışmak için giden Türk kadın işgücü üzerine yaptığı araştırmada bu göçün kadınların özgürleşme sürecine etkilerini anlamaya çalışmıştır. Türkiye'deki iç göçler sonucunda kadınların daha özgür olduğunu gösteren bir araştırma yoktur. Gerek yurtdışı gerekse yurtiçi her iki durumda da bir şekilde eşlere bağımlılık devam etmektedir. Yurtdışındaki Türkler arasında yoğun olarak görülen aile baskısından kurtulmak için önce evlenen, bu baskının kalkması ile de tekrar boşanarak özgürlüğünü kazandığını düşünen genç kızlarımızın yaşadığı olayların benzerleri artık büyük kentlerimizde de karşımıza çıkmaktadır.

Kentler çoğu zaman kadınların beklentilerini karşılayamamaktadır. Kadınlar göç sonrasında gerek kente uyum güçlükleri gerek ekonomik zorluklar nedeniyle sıkıntılı günler geçirebilmektedir. Diğer yandan göç sonrası kente tutunabilmek çoğu zaman hisim ve akraba yardımı ile olduğundan, onlarla bir arada olmak da bazen kendilerine sahip çıkılma ve yardım edilmesi durumunda iyi, bazen de arzu edilen özgürlüğün kısıtlanması anlamında kötü sonuçlar doğurabilmektedir.

Aile baskısı ve zorla evlendirme şeklinde gerçekleşen göç sürecinde ise kadınlar daha büyük problemlerle karşılaşabilmektedirler. Özellikle kırdan giden genç kızların kentte yetişmiş ve aile kontrolünün dışına çıkmış kişilerle yaptıkları evlilikler gerek kültür farkı gerekse ortak bir geçmişe sahip olmama durumu nedeniyle kısa sürede çatışmalara sahne olabilmekte, çoğunlukla da şiddetli geçimsizlik ve boşanmalarla sonuçlanan evliliklere neden olmaktadır. Eşler arasındaki uyumsuzluk aile baskısı ile birleştiğinde ise daha vahim sonuçlar ortaya çıkmakta, bu durum *Göçle Gelen Şiddet ve Toplumsal Yabancılaşma, Göçün Psikolojik Etkileri, Göç Yolculuğunda Kadınların İstismarı ve Yaşadıkları* gibi çeşitli araştırmalara konu olmaktadır.

Diğer başka faktörlerle birlikte, evlilik yoluyla olan göçler sonucunda köylerimizin çoğunda genç nüfus gerilemiş, bazı köylerde hiç doğum gerçekleşmediği yıllar ortaya çıkmaya başlamıştır. Bu ve benzeri etkenlerle köy nüfuslarının azalması köylere getirilen hizmetlerin atıl kalmasına neden olmakta, devletin buralarla ilgili yatırımları karşılığını bulamamakta, bu sosyal yapıyı araştırıp anlamadan yürürlüğe konan **kırsal nüfusu yerinde tutma çabaları** da sonuçsuz kalmaktadır.

Kaynaklar

- 1 Evlilik yoluyla göç konusu günümüzde daha çok Batı Avrupa ülkelerinde yaşayan Türk vatandaşlarının Türkiye'den evlenmeleri ile gündeme gelmiş, bu konu ile ilgili olarak çeşitli yayımlar yapılmıştır. Örneğin, Essen'de bulunan Türkiye Araştırmalar Merkezi'nin, Federal Alman Sosyal Düzen Bakanlığı adına yaptığı "Evlilik Yoluyla Göç" konulu araştırmada Prof. Dr. Faruk Şen konu ile ilgili olarak 2003 yılına ait basın açıklamalarında evlilik çağındaki Türkler arasında Avrupa'da "ithal eşler" in hızla arttığını, 2000 yılında 16.822 eş Almanya'ya gelirken, 2001 yılında bu rakamın 18.413'e ulaştığını belirtmiş, evlilik yoluyla göçlerin Türkiye'den Avrupa'ya olan göçler içinde birinci sraya yükseldiğini belirtmiştir. Bu makalede, aynı bir araştırma konusu olduğu için, meselenin yurtdışı boyutuna değinilmemiştir.