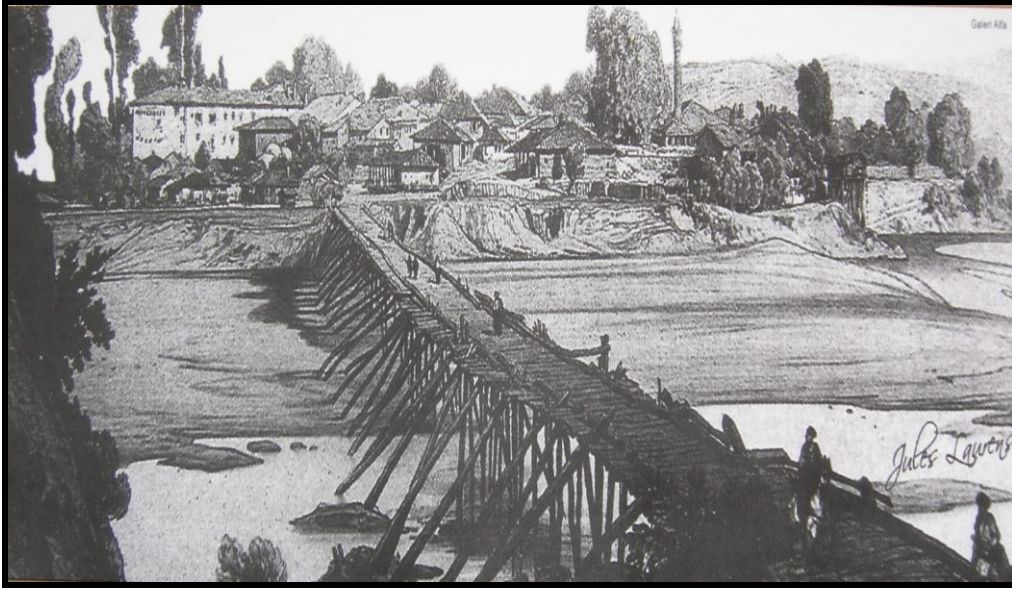


DÜNDEN BUGÜNE ÇARŞAMBA KÖPRÜSÜ

Hazırlayan: Cevdet YILMAZ

Çarşamba Köprüsü, Cumhuriyet döneminin ilk ve en önemli bayındırlık eserlerinden biri olup, 1931 yılında inşaatı bittiğinde Karadeniz Bölgesi'nin en büyük betonarme köprüsüydü. 12 ayaklı köprünün toplam uzunluğu 274 m'dir. Hizmete girdiği yıldan bugüne Yeşilirmak üzerinde doğu - batı yönde yaya ve araç trafiğinin kesintisiz ulaşımını sağlamakla kalmamış, Çarşamba ilçe merkezinde "öte geçe" ile "beri geçe"yi birbirine bağlayarak halkın da birlik ve beraberliğini sağlamış, Çarşamba Belediyesi'nin amblemi olmayı gerçekten hak etmiştir. Aşağıda geçmişten günümüze fotoğraflarla köprünün kısa bir tarihi verilmiştir.



Çizim 1. Jules Laurens'in kaleminden 19. Yüzyıl'ın ilk yarısında Çarşamba Köprüsü.

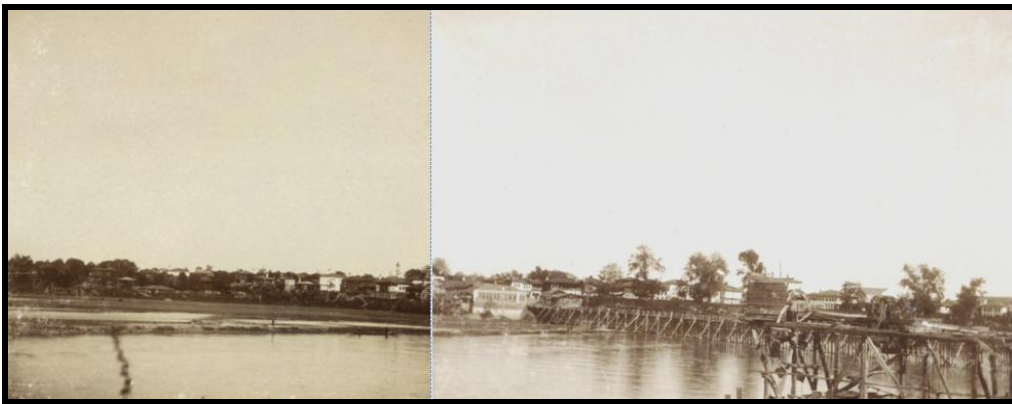


Foto 1. Ondokuzuncu yüzyılın ikinci yarısında Yeşilirmak ve Çarşamba Köprüsü (II. Abdülhamit Yıldız Sarayı Foto Arşivi'nden).



Foto 2. 1890'lı yıllarda Çarşamba Köprüsü (II. Abdülhamit Yıldız Sarayı Arşivi'nden).



Foto 3. 1890'larda inşa edilen Tahta köprüsünün 1920'li yılların sonlarına ait bir görüntüsü (Anonim).

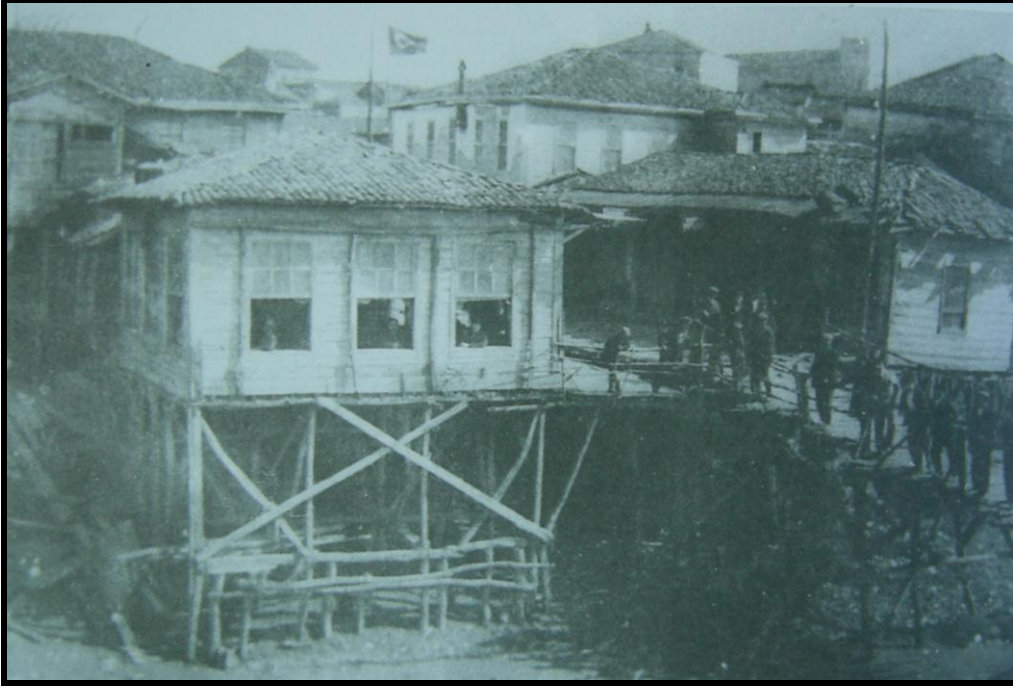


Foto 4. Tahta köprünün batı yakası (T.Çeviker, Çarşamba Kitabı, 1992'den).

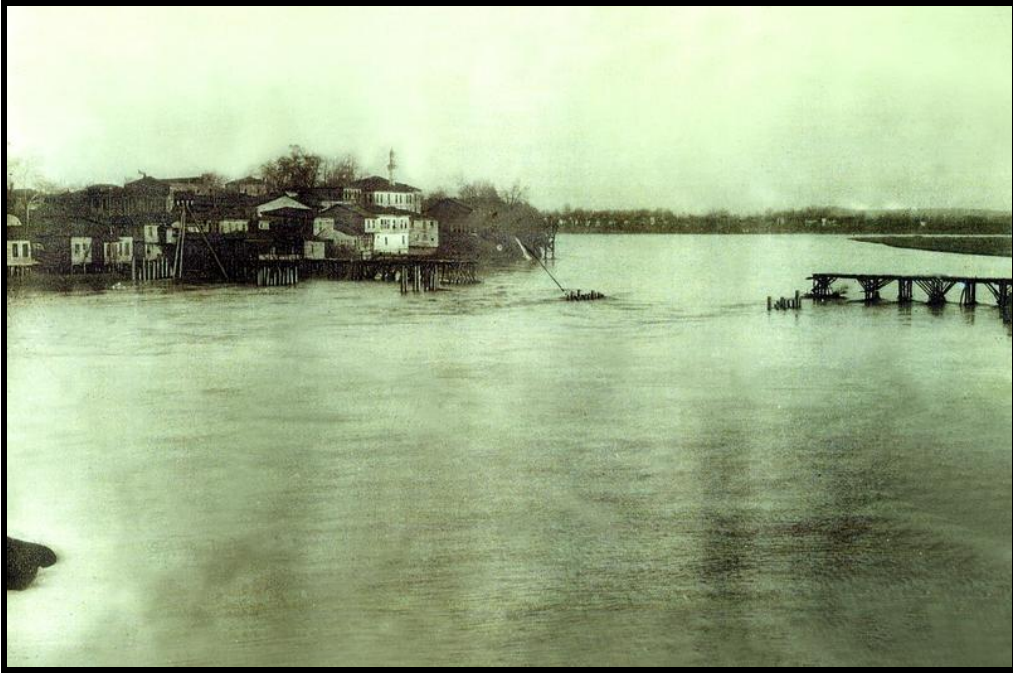


Foto 5. Tahta köprü zaman zaman şiddetli sellerle yıkılmış, tamir edilerek tekrar hizmete açılmıştır. Köprünün yıkık olduğu dönemlerde iki yaka arasındaki ulaşım kayıklarla sağlanmıştır (Çarşamba Belediye Arşivi'nden).



Foto 6. Başka bir selde ahşap köprü yine yıkılmış, inşa halindeki beton köprünün temelleri zarar görmüş. Arka planda kayıkla ulaşım görülüyor (Anonim).



Foto 7. Selde tahrip olan henüz inşa halindeki beton köprü ayakları (Anonim).



Foto 8. Tahta köprünün son demleri. Solda beton köprünün temel kafesleri görülüyor (Foto: Mustafa Tüter).



Foto 9. Betonarme köprünün inşaatı devam ederken geçici olarak kullanılan ahşap köprü (Anonim).

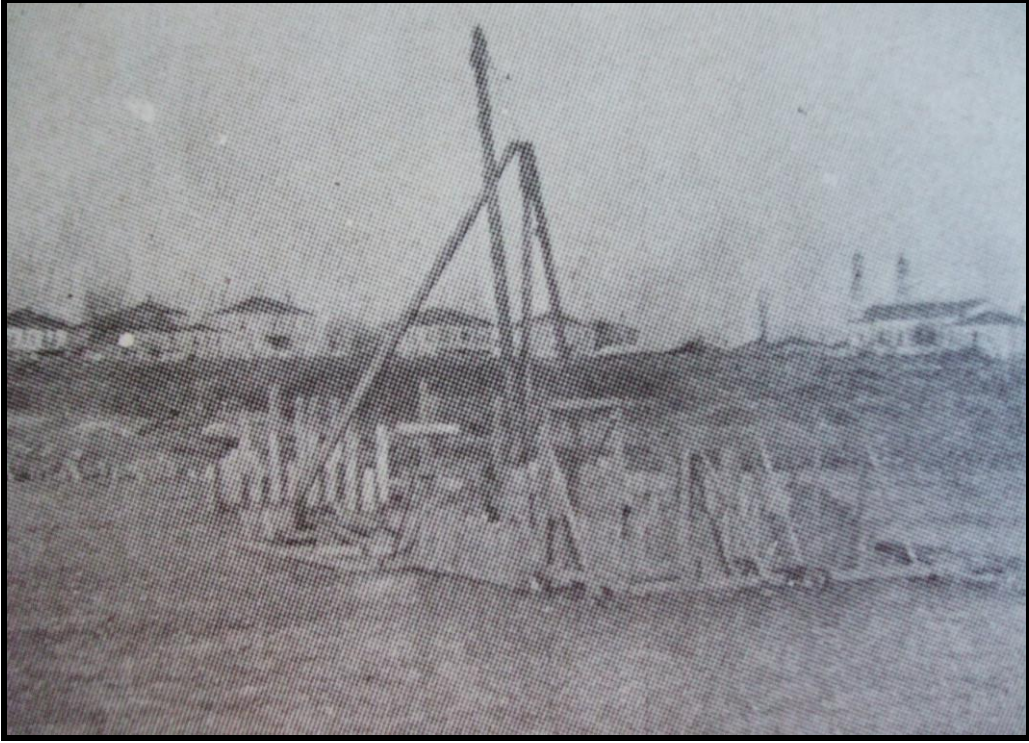


Foto 10. Betonarme köprünün temel inşaatından bir görünüm (Anonim).

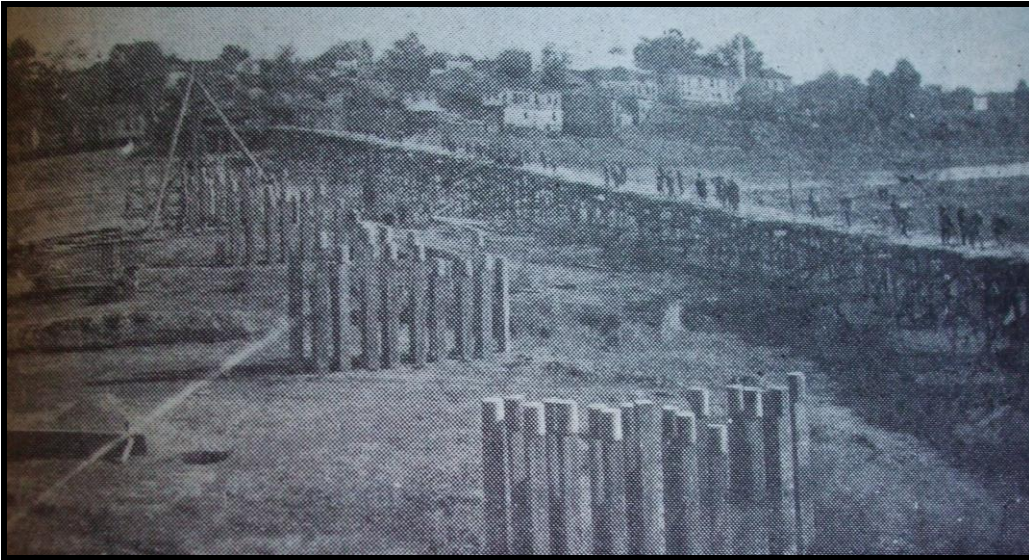


Foto 11. Betonarme köprünün temel kazıkları ile ahşap köprü yan yana (Anonim).



Foto 12. Her selden sonra onarım geçirek ayakta kalmayı başaran tahta köprünün son zamanları, solda beton köprünün temelleri (Çeviker 1992'den).

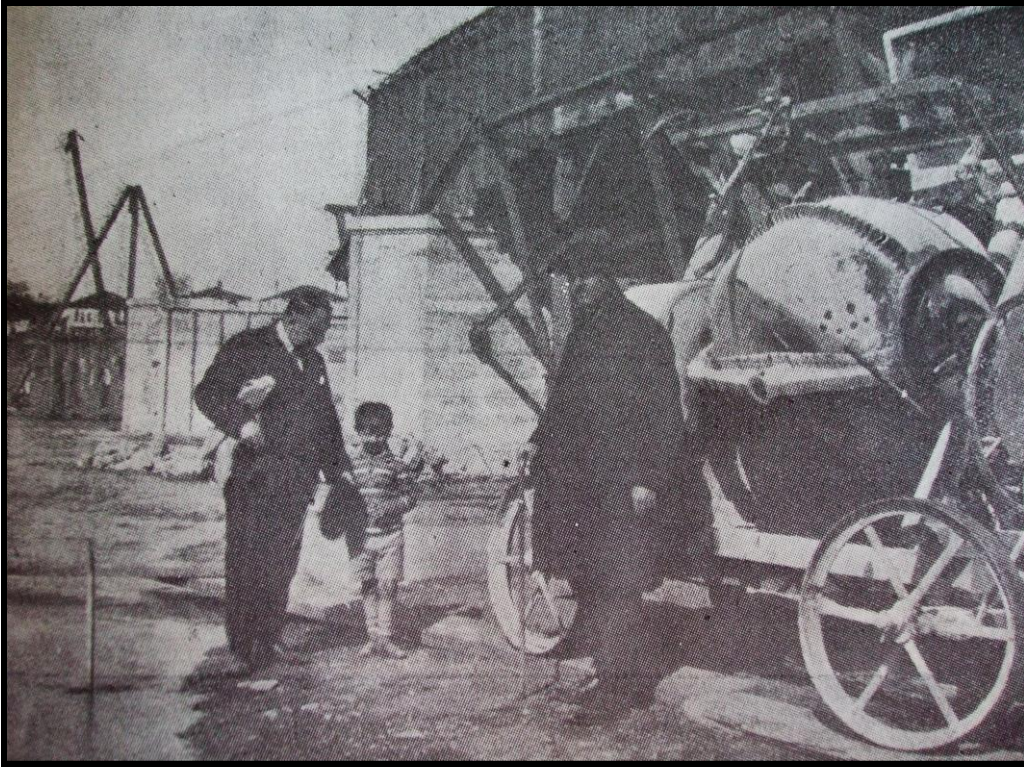


Foto 13. Betonarme köprünün ayakları bitmiş, kirişler atılıyor (Anonim).

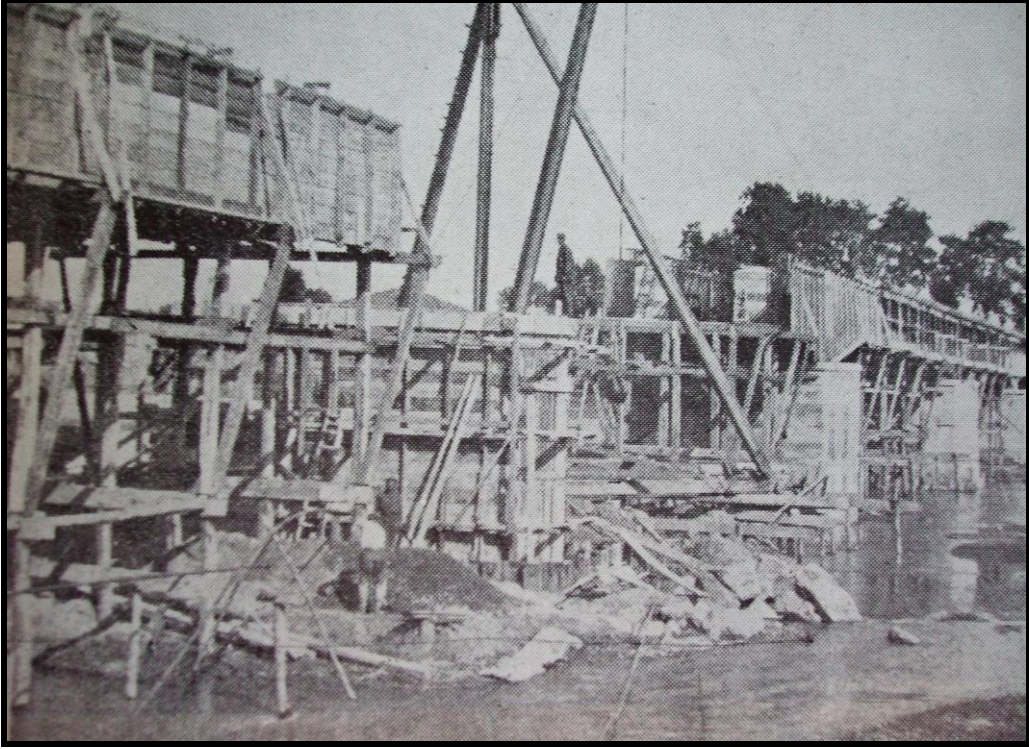


Foto 14. Betonarme köprünün iki yakayı birleřtirmesine az kalmıř (Anonim).

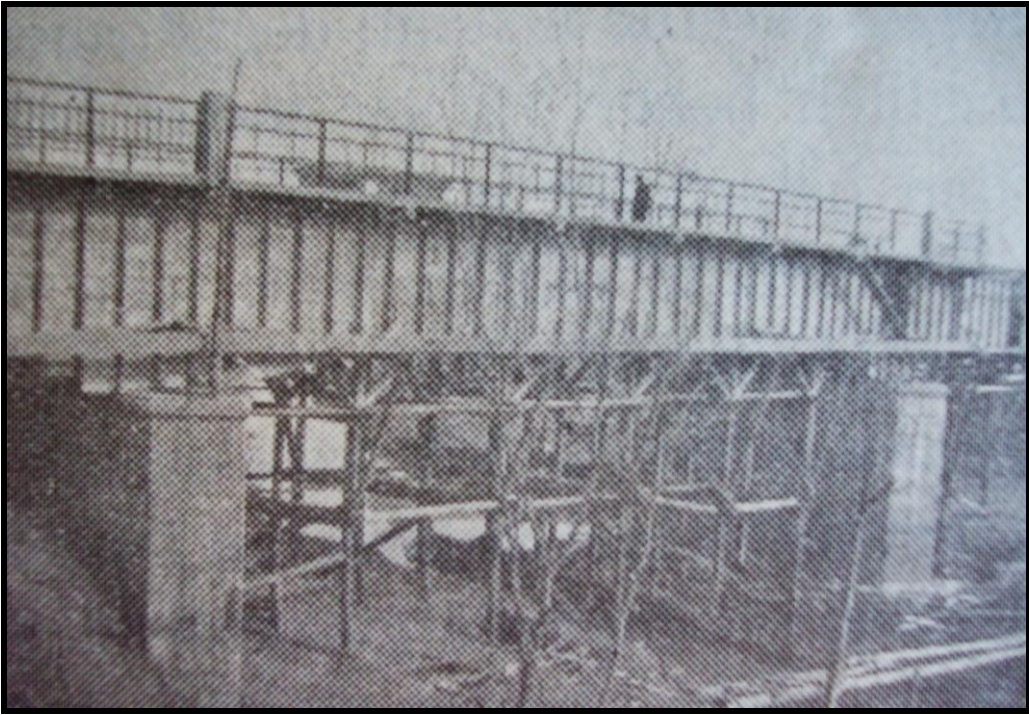


Foto 15. Tahminen 1931 yılı. Betonarme köprünün inřaatında sona gelinmiř, kaide üzerine demir korkuluklar takılmıř (Anonim).

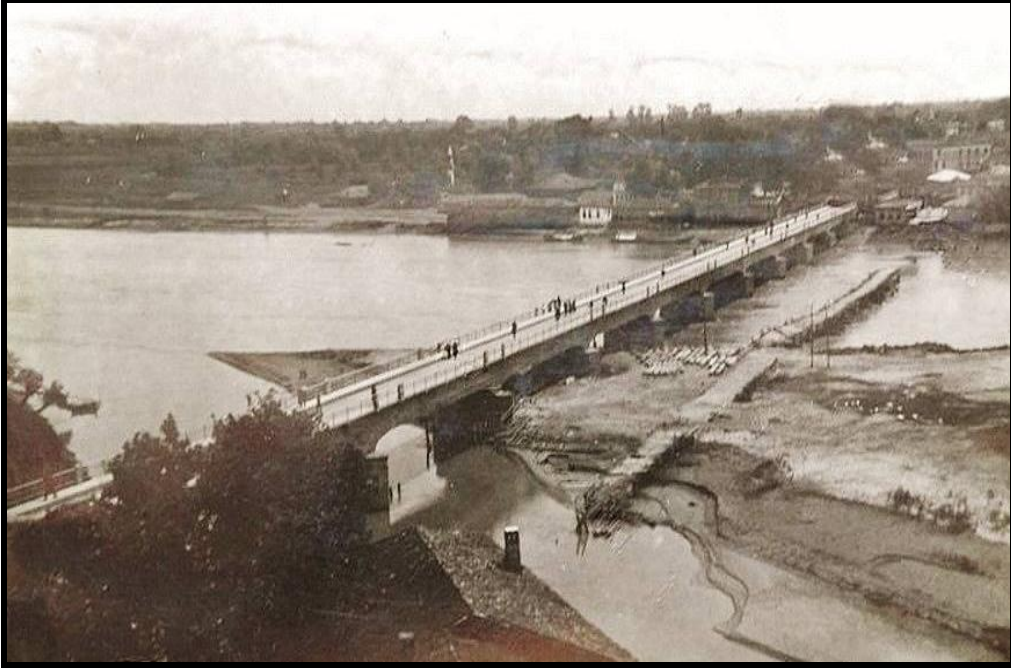


Foto 16. Tahta köprü terk edilmiş, beton köprü kullanıma açılmış, 1930'lu yılların başları (Anonim).



Foto 17. Beton köprü hizmete girmiş, tahta köprü kaderine terk edilmiş (ÇTSO Arşivi).



Foto 18. İki yaka birleşmiş, temelleri çevreleyen toprak malzeme temizlenmeye başlanmış (Anonim).



Foto 19. Köprü sadece iki yakayı kavuşturmakla kalmamış iki yaka arasında su ve elektrik gibi altyapı bağlantılarını da birleştirmiştir (Anonim).



Foto 20. Doğu yakadan batı yakaya bakış, henüz araç trafiği yok (ÇTSO Arşivi).

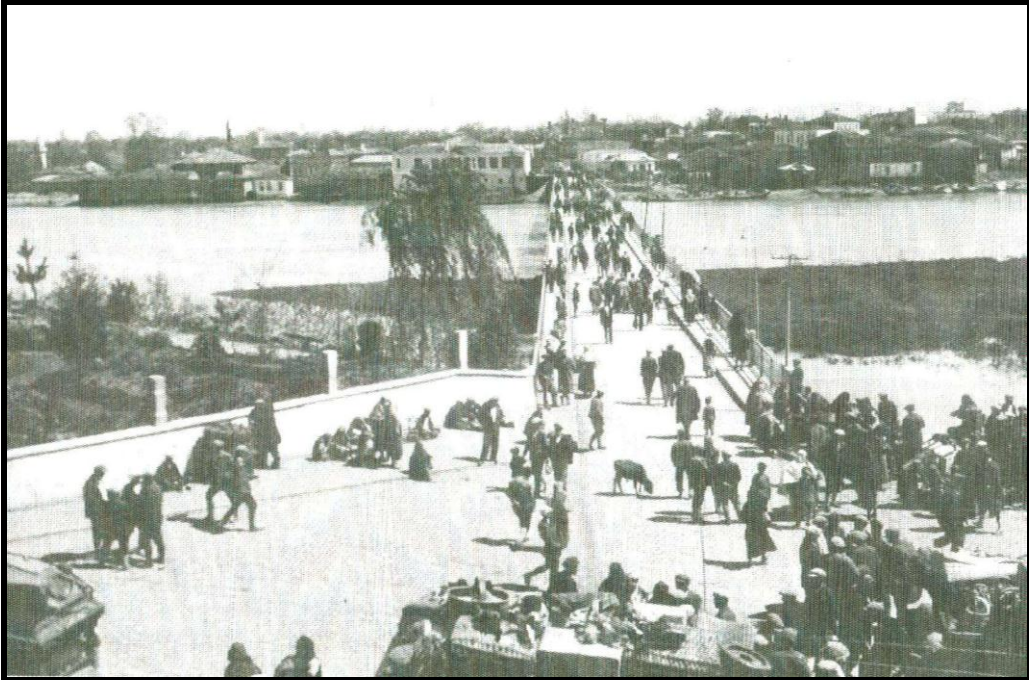


Foto 21. Muhtemelen bir Çarşamba (pazarı) günü köprüdeki yaya yoğunluğu (Anonim).



Foto 22. Batı yakadan doğu yakaya bakış. Yaya yoğunluğuna karşılık köprüde halâ araç trafiği görülüyor (ÇTSO Arşivi).



Foto 23. Beton köprü, 1950'li yıllar (Anonim).

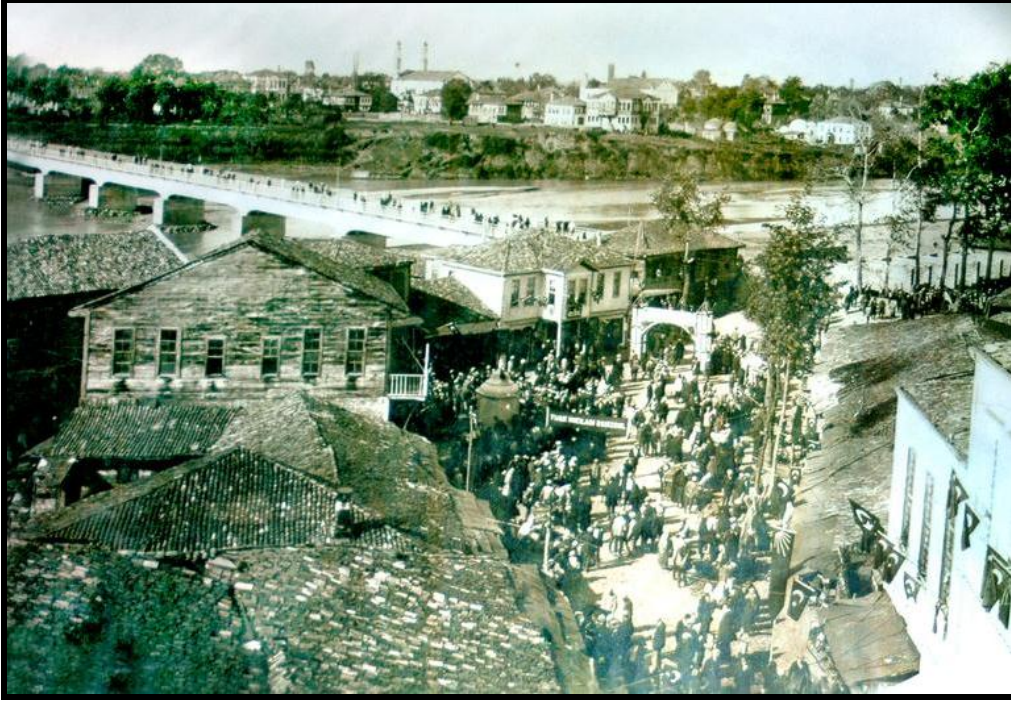


Foto 24. Köprünün doğu yakasında tören var (Anonim).



Foto 25. Beton köprü ve eski Belediye binası inşaatı (Çarşamba Belediye Arşivi'nden).



Foto 26. Emirhan çeşmesi ve Çarşamba Köprüsü (ÇTSO Arşivi).



Foto 27. Batı yakada bir çay bahçesinden ırmak ve köprü manzarası (MEB-Eğitek Arşivi).



Foto 28. Batı yakadan dođu yakaya, 1980'li yıllar (Anonim).



Foto 29. Batı yakadan dođu yakaya, 1990'lı yılların başları (Anonim).



Foto 30. Beton köprü, 1990'lı yılların sonları, doğu yakadan batı yakaya (Anonim).



Foto 31. Köprü yayalaştırılmış, taç kapılar inşa ediliyor, 2008 (Anonim).



Foto 32. Trafiğe kapatılan köprü artık sadece yayaların, 2009 (Anonim).



Foto 33. Gece görünümü. Akşam serinliğinde köprüde gezinenler, 2010 (Anonim).



Foto 34. Yağmurlu bir günde Çarşamba Köprüsü, 2012 (Çarşamba Belediye Arşivi).



Foto 35. Çarşamba Köprüsü gece görünümü, 2012 (Çarşamba Belediye Arşivi).



Foto 36. Çarşamba Köprüsü, batı yakadan doğu yakaya bakış, 2012 (Anonim).

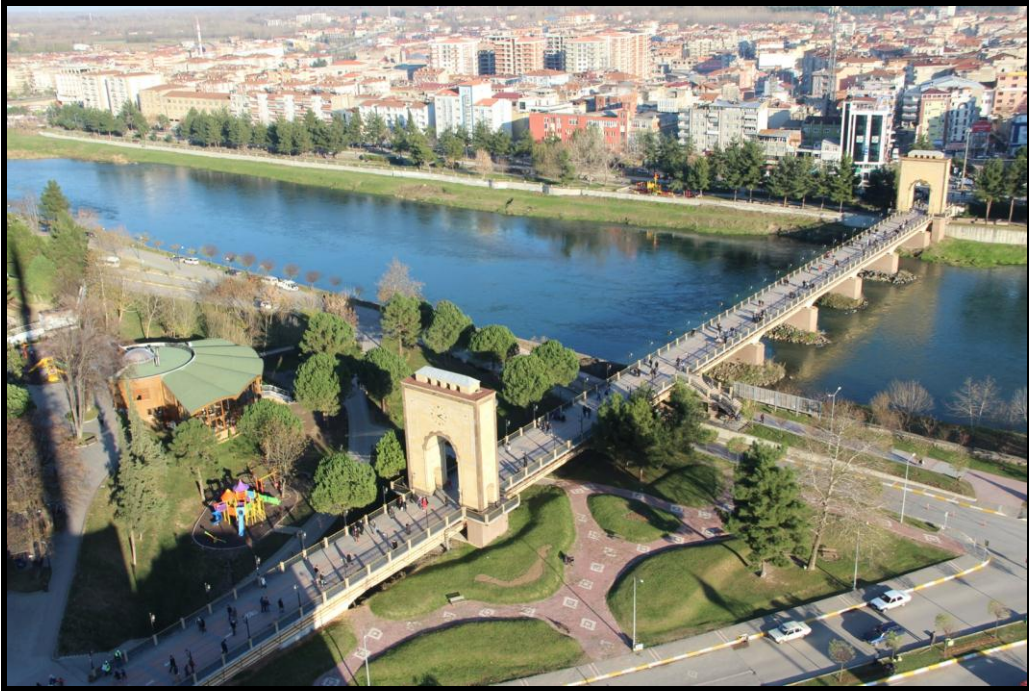


Foto 37. Köprünün uçaktan görünümü, 2012 (Çarşamba Belediye Arşivi).



Foto 38. Günümüzde Çarşamba Köprüsü, kuzeye bakış, 2013 (Belediye Arşivi).



Foto 39. Çarşamba Köprüsü gece görünümü, 2013 (Çarşamba Belediye Arşivi).



Foto 40. Günümüzde Çarşamba Köprüsü, 2013 (Anonim).



Foto 41. Günümüzde Çarşamba Köprüsü, 2013 (Çarşamba Belediye Arşivi).



Foto 42. Nostalji; köprü üzerinde sekiz köşe kasketi ile köprüden geçmekte olan bir genç, 1950'li yıllar (Anonim).



Foto 43. Nostalji; hatırlıyor musunuz, geçmişten bugüne köprüden kimler geçti? Fotoğrafta IX., X., XI. Dönem Samsun Milletvekili, 1950'de Ulaştırma, 1950-53 ve 1957'de Milli Eğitim, 1957-58'de Devlet Bakanlığı ve Başbakan Yardımcılığı, 1958-60'da Bayındırlık Bakanlığı yapan Tevfik İleri ve maiyetindekiler köprüden geçerken, (1950'li yıllar), Anonim.



Foto 44. Nostalji; köprüden geçen Çarşambalı bir baba ve çocukları (1950'li yıllar), (Anonim). *Siz bu köprüden ilk ne zaman geçtiniz, sizin yanınızda kim vardı?*



Foto 45. 2013 yılı Ramazan ayında Çarşamba Köprüsü. Öte Geçeli ve Beri Geçeli Çarşambalılar hepsi bir arada birlik ve beraberlik iftarında. Çarşamba Köprüsü böyle de çok güzel.



Foto 46. Çarşamba Köprüsü üzerinde ilk kez düzenlenen iftarda Belediye Başkanı Av. Hüseyin Dünder Çarşambalıları selamlıyor. Artık Çarşamba Köprüsü sadece iki yakayı değil uzak ya da yakın bütün Çarşambalıları bir araya getiriyor.