



Samsun'da

Nüfusun Yükselti

Basamaklarına Göre Dağılışı

- **Prof. Dr. Cevdet YILMAZ**
- **Arş. Gör. Muhammed Akif ÖZÇELEBİ**

İÇİNDEKİLER

GİRİŞ

Konum

Samsun'un Genel Özellikleri

Amaç ve Önemi

Yöntem

BULGULAR

0-200 metre yükselti basamağında nüfusun dağılımı

200-400 metre yükselti basamağında nüfusun dağılımı

400-600 metre yükselti basamağında nüfusun dağılımı

600-800 metre yükselti basamağında nüfusun dağılımı

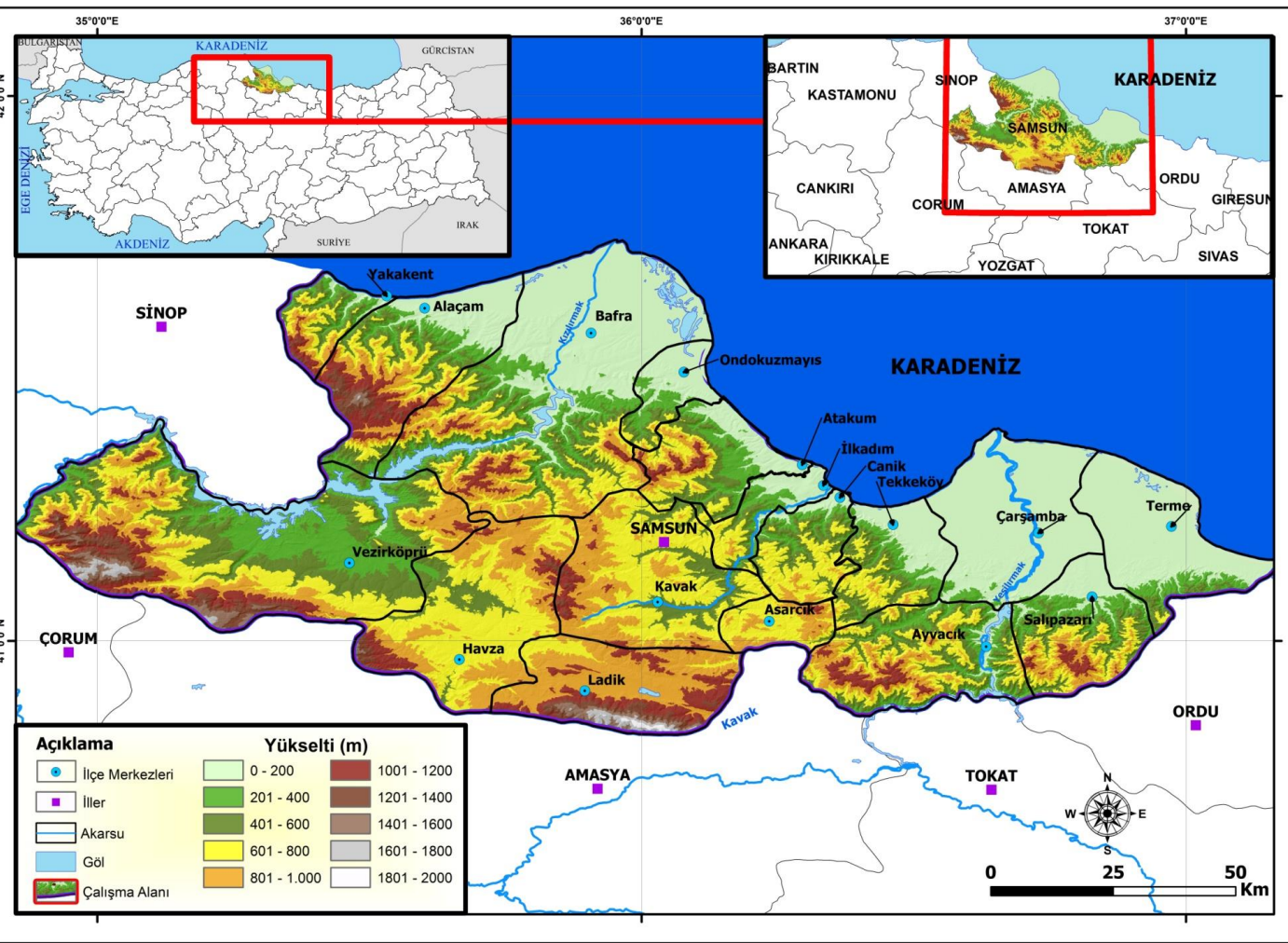
800-1000 metre yükselti basamağında nüfusun dağılımı

1000 m ve üzerindeki yükselti basamaklarının da nüfusun dağılımı

SONUÇ VE TARTIŞMA

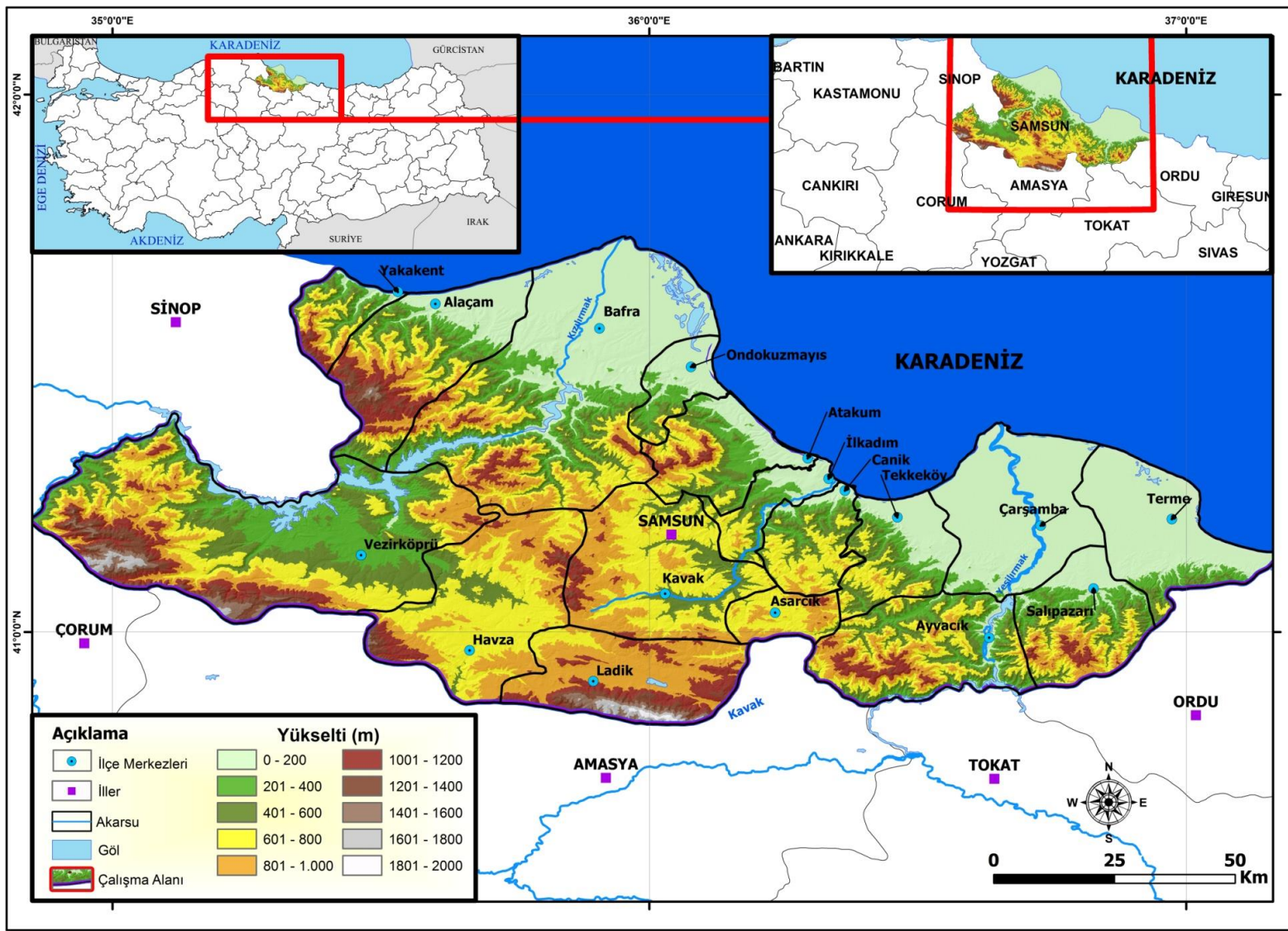
GİRİŞ

- Yükselti; fizikî, beşerî ve ekonomik faaliyetleri etkilediğinden nüfusun dağılışında önemli bir yere sahiptir.
- Hemen hemen tüm orta iklim bölgelerinde alçak kesimlerde nüfus daha fazladır (Sergün, 1989: 1).
- Bu durum ülkemiz ve Samsun için de geçerlidir.
- Samsun'da nüfusun büyük oranda kıyı kuşağında ve delta ovalarında yoğunlaşmasının sebebi budur.



GİRİŞ -Konum-

- Samsun Anadolu'nun kuzeyinde, Orta Karadeniz Bölümünde bulunmakta,
- $40^{\circ}50'12$ ve $41^{\circ}44'12$ kuzey enlemeleri ile
- $34^{\circ}52'28$ ve $37^{\circ}10'29$ doğu boylamları arasında yer almaktadır.

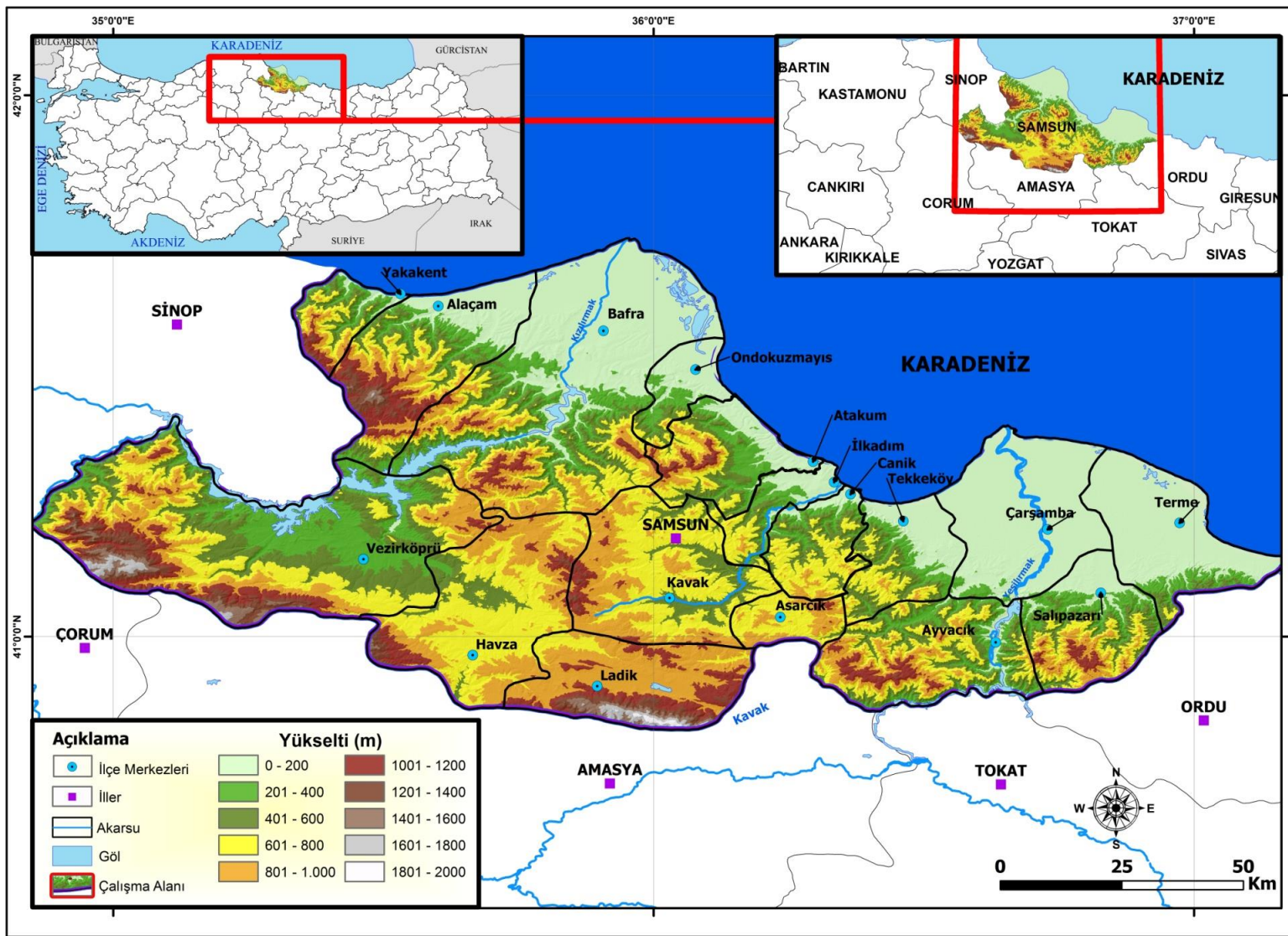


GİRİŞ

Samsun'un Genel Özellikleri

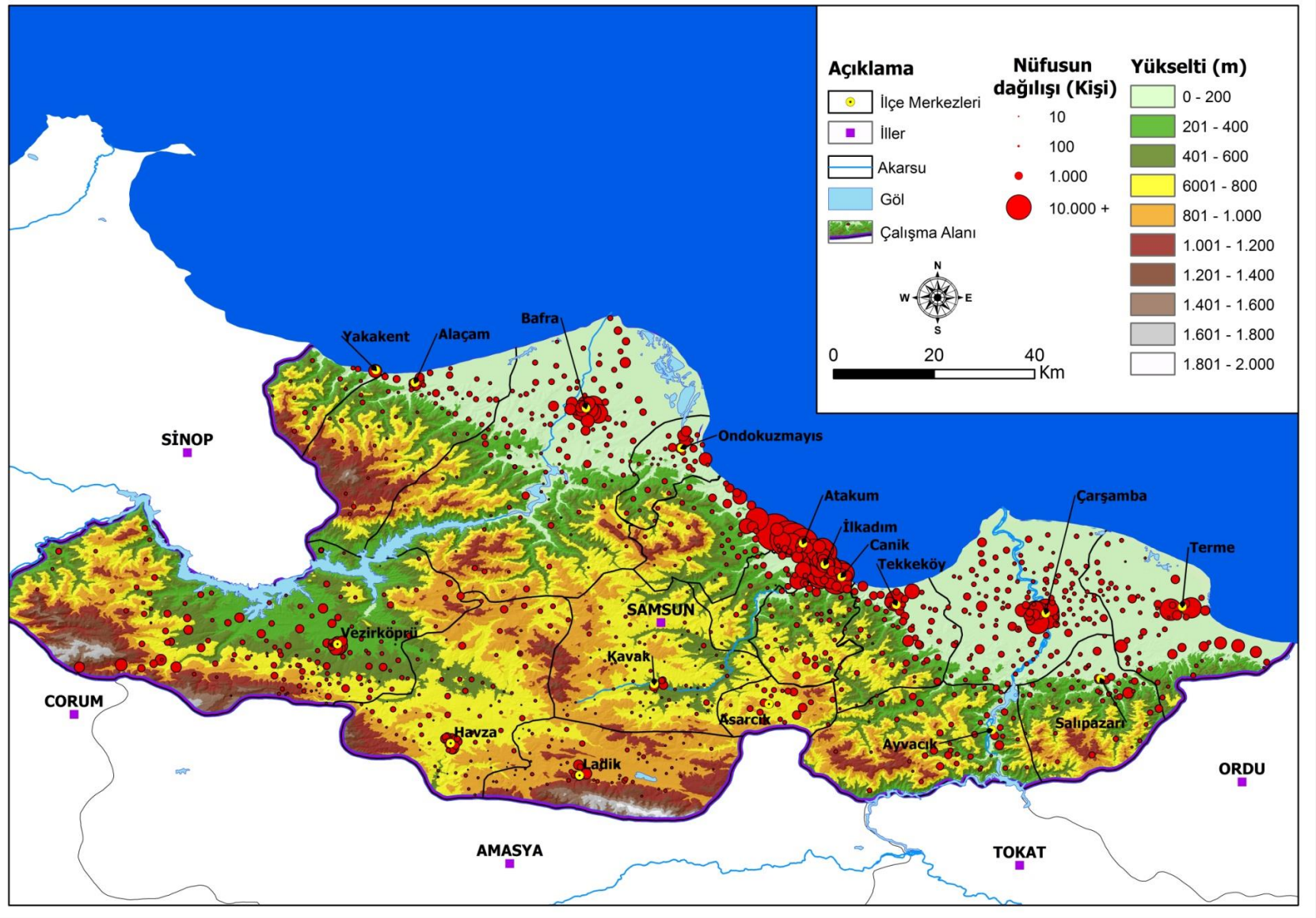
-1-

- Samsun ilinde üç büyük morfolojik birim göze çarpar.
- Bunlar; sahil şeridi ve deltalar, dağlar ve bu dağlar arasındaki depresyonlar, yani havzalardır (Uzun, 2007: 320).



GİRİŞ Samsun'un Genel Özellikleri - 2-

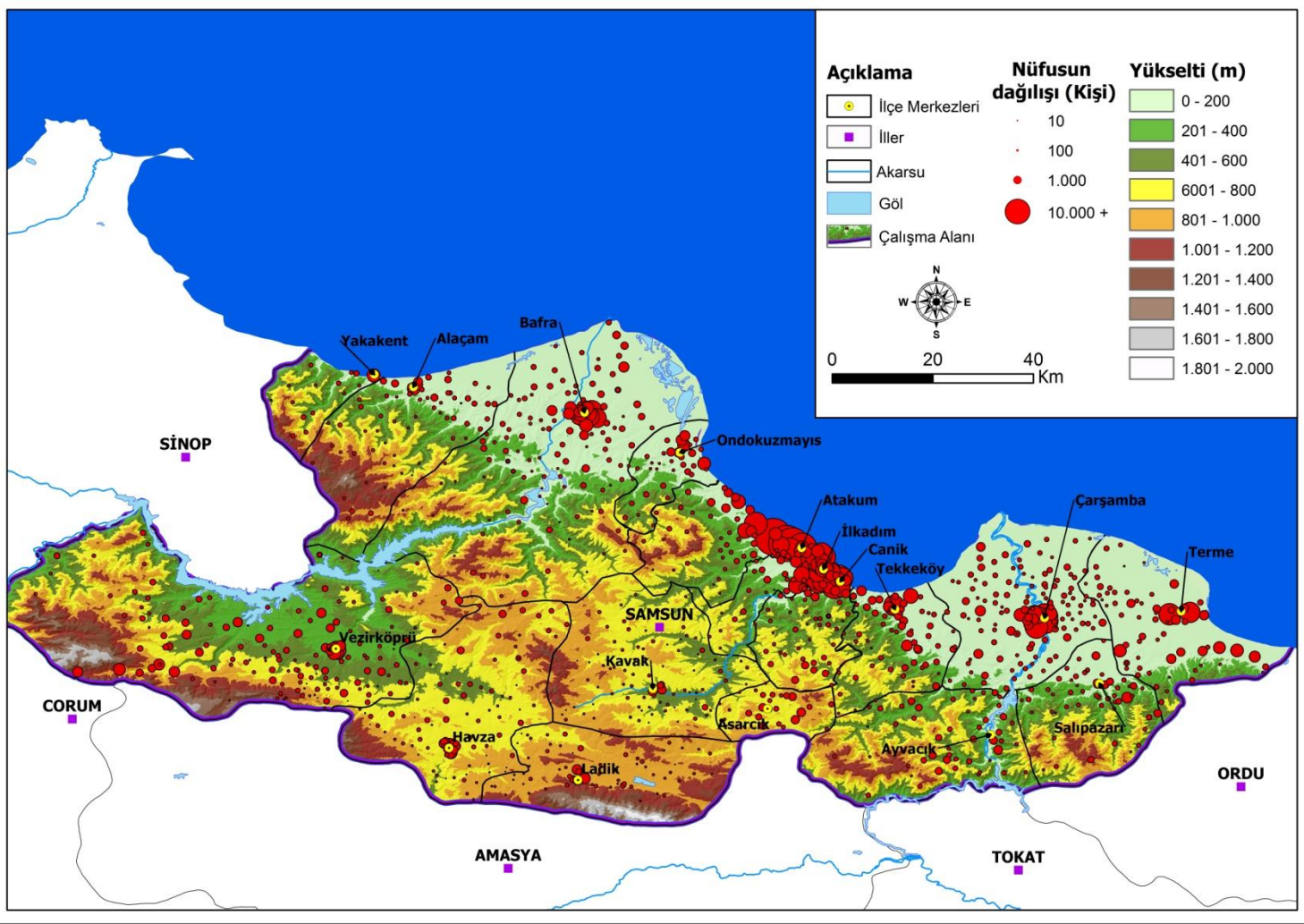
□ Samsun ilinde Kızılırmak ve Yeşilirmak deltaları Karadeniz'e doğru iki büyük çıkıntı oluşturur. Samsun şehri bu iki büyük delta çıkıntısı arasında hemen hemen her ikisine eşit mesafede bulunan bir koy kıyısında yer alır.



Canik Dağları'nın nispeten yüksek kesimleri hariç, az veya çok ilin hemen her yerinde nüfus ve yerleşmelere rastlanır.

GİRİŞ

Samsun'un Genel Özellikleri -5-



- İlde nüfus esas olarak kıyı kuşağında, denize bakan hafif eğimli yamaçlar ile delta düzlükleri üzerinde toplanmıştır.

- İç kesimlerde özellikle platolar sahasında toplu yerleşmeler hâkimken (Foto 1),



Foto 1: Vezirköprü Çalköyü (Kaynak: <http://www.panoramio.com/photo/8488206>)

- Dağlık bölgenin yamaç kısımlarında dağınık yerleşme düzeni görülür (Foto 2)



Foto 2: Tekkeköy, Seymenler köyünde/mahallesinde dağınık yerleşmeler (Foto: C. Yılmaz).

GİRİŞ

Amaç ve Önem -1-

- ❑ Bu çalışmanın amacı;
- ❑ Samsun nüfusunun yükseltiye ve yeryüzü şekillerine bağlı olarak nasıl bir dağılım gösterdiğini, bu dağılımın nedenleri ile sebep olduğu olumlu ve olumsuz yönleri ortaya koymak ve analiz etmektir.
- ❑ Nüfusun yükseltiye bağlı olarak gösterdiği değişimi konu alan çalışmaların az oluşu, Samsun ilinde böyle kapsamlı bir çalışmanın olmayışı bu çalışmayı gerekli kılmıştır.

GİRİŞ

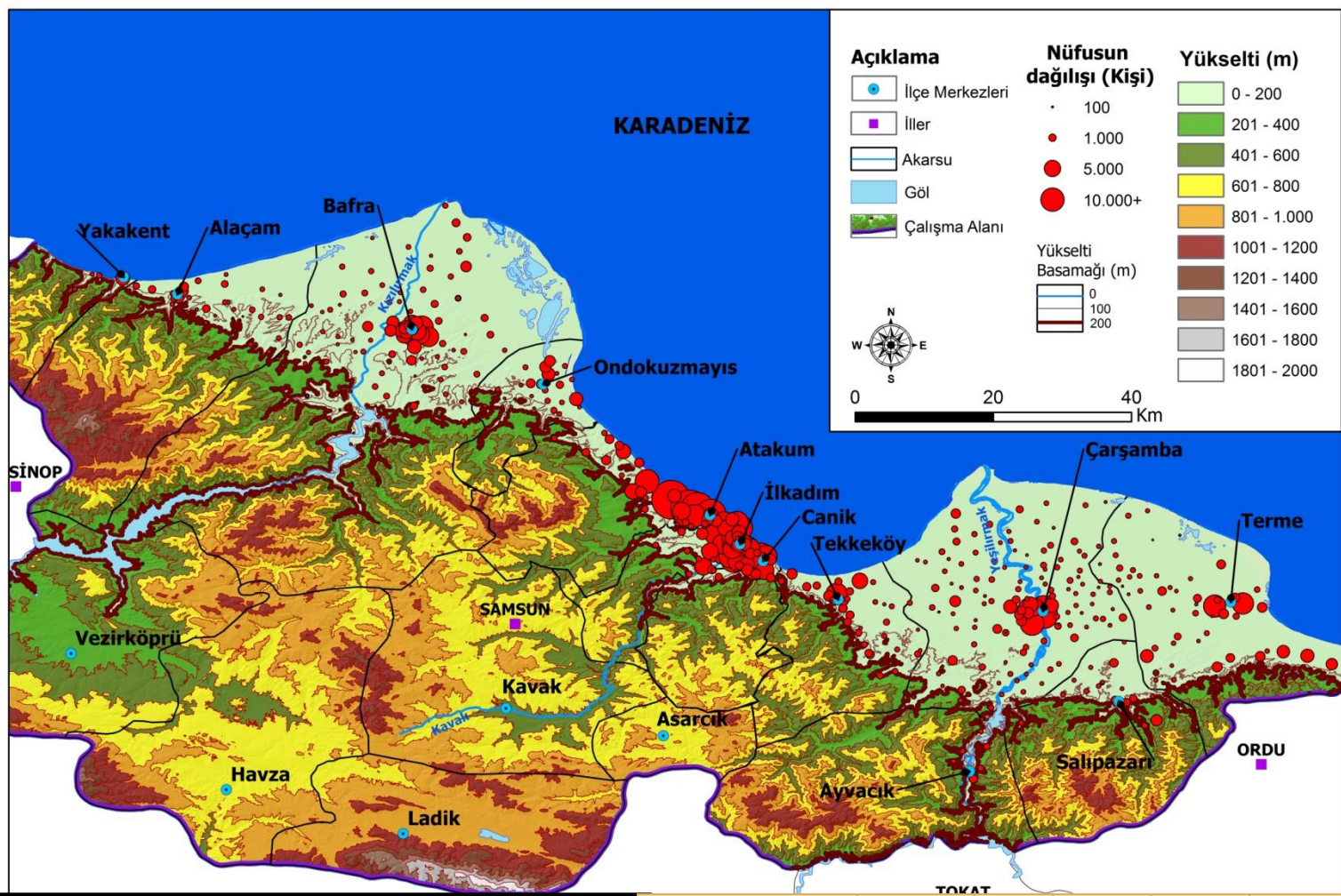
Amaç ve Önem -2-

- Bu çalışma, doğal afet risk durumunun ve ulaşım güzergâhlarının belirlenmesinde; planlı bir yapılaşmanın sağlanmasında önemli ipuçları verecektir.
- Ayrıca yerleşim yerlerinin konumlarının ve yükseltilerinin belirlenmesi Samsun ile ilgili yapılacak araştırmalara rehber olacaktır.

GİRİŞ

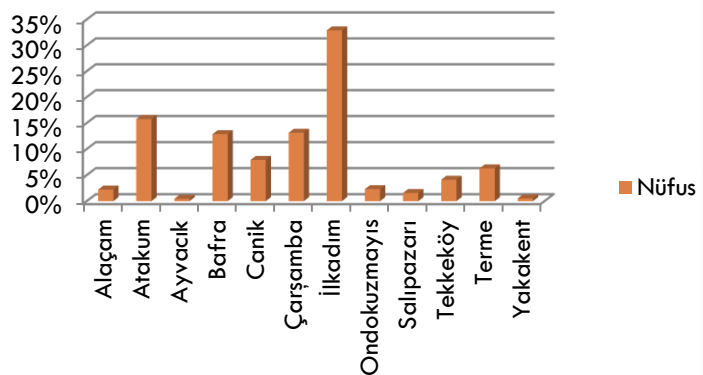
Materyal ve Yöntem

- ASTER GDEM (Aster Global Elevation Map)
- ArcGIS 10.2.2
- TÜİK 2014
- Global Mapper
- Google Earth
- Open Street Map

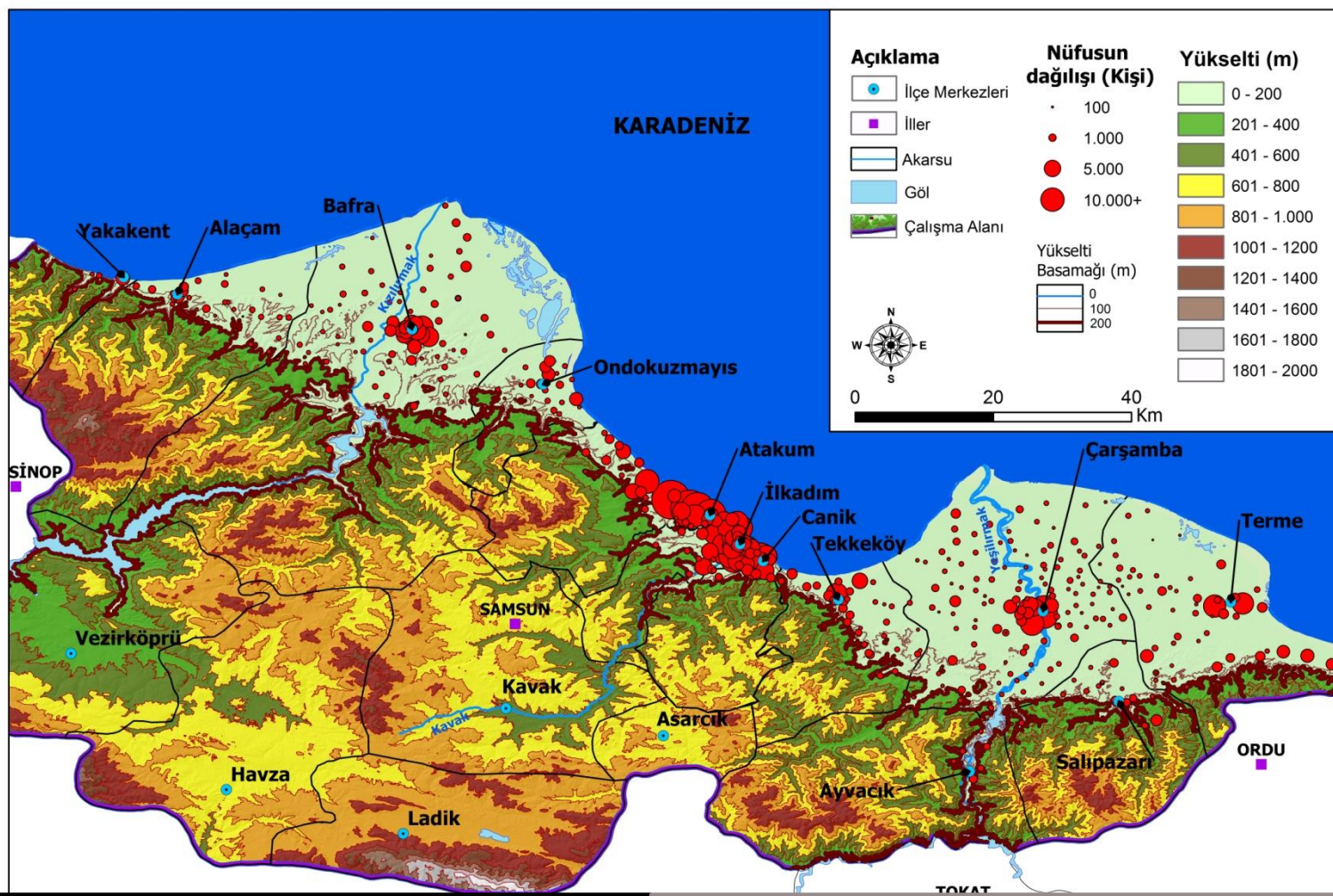


BULGULAR

0-200 metre yükselti basamağında nüfusun dağılımı

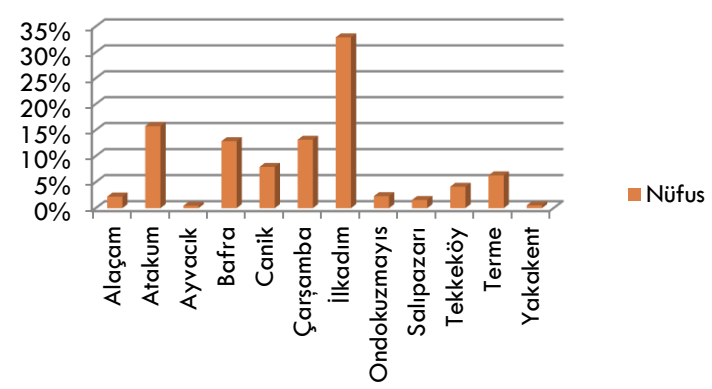


Yükselti Basamağı (m)	Nüfus Miktarı	Nüfus Miktarı %	Alan Km2	Alan Km2 %	Aritmetik Nüfus Yoğunluğu	Aritmetik Nüfus Yoğunluğu %	Yerleşme Sayısı	Yerleşme Sayısı %
0-200	957.905	76	2.707	27	353,9	64	510	41,6
200-400	82.418	7	1.175	12	70,1	13	136	11,1
400-600	56.678	5	1.396	14	40,6	7	143	11,7
600-800	103.343	8	2.038	21	50,7	9	275	22,4
800-1000	43.725	3	1.609	16	27,2	5	138	11,2
1000+	8.098	1	971	10	8,3	2	25	2,0
TOPLAM	1.252.167	100	9.897	100	550,8	100	1227	100

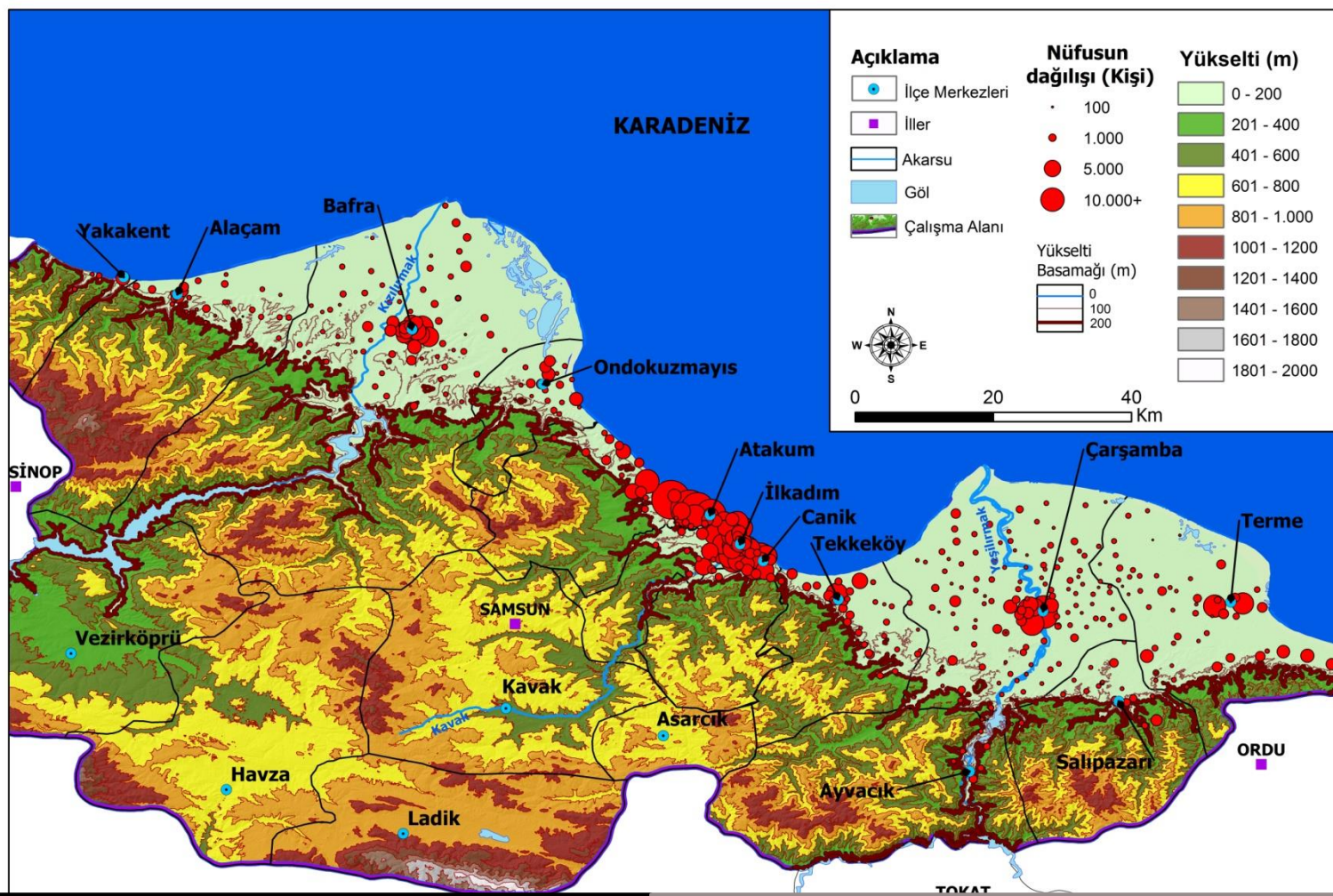


BULGULAR

0-200 metre yükselti basamağında nüfusun dağılımı

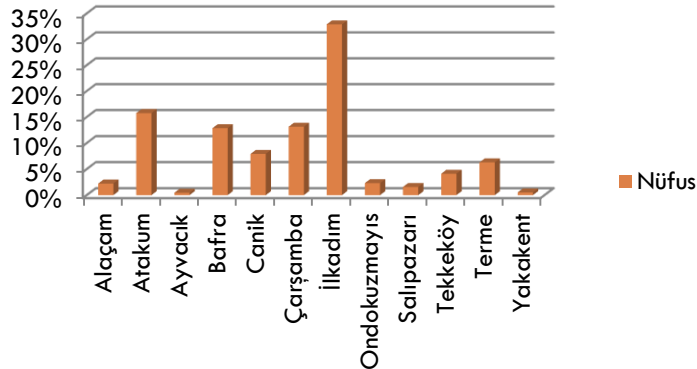


- Elverişli iklim, ulaşım şartları,
- verimli tarım alanları ve
- yerleşmeyi kolaylaştıran düzlük alanlar
- nüfusun yoğunluk göstermesindeki önemli sebeplerdendir.



BULGAR

0-200 metre yükselti basamağında nüfusun dağılımı

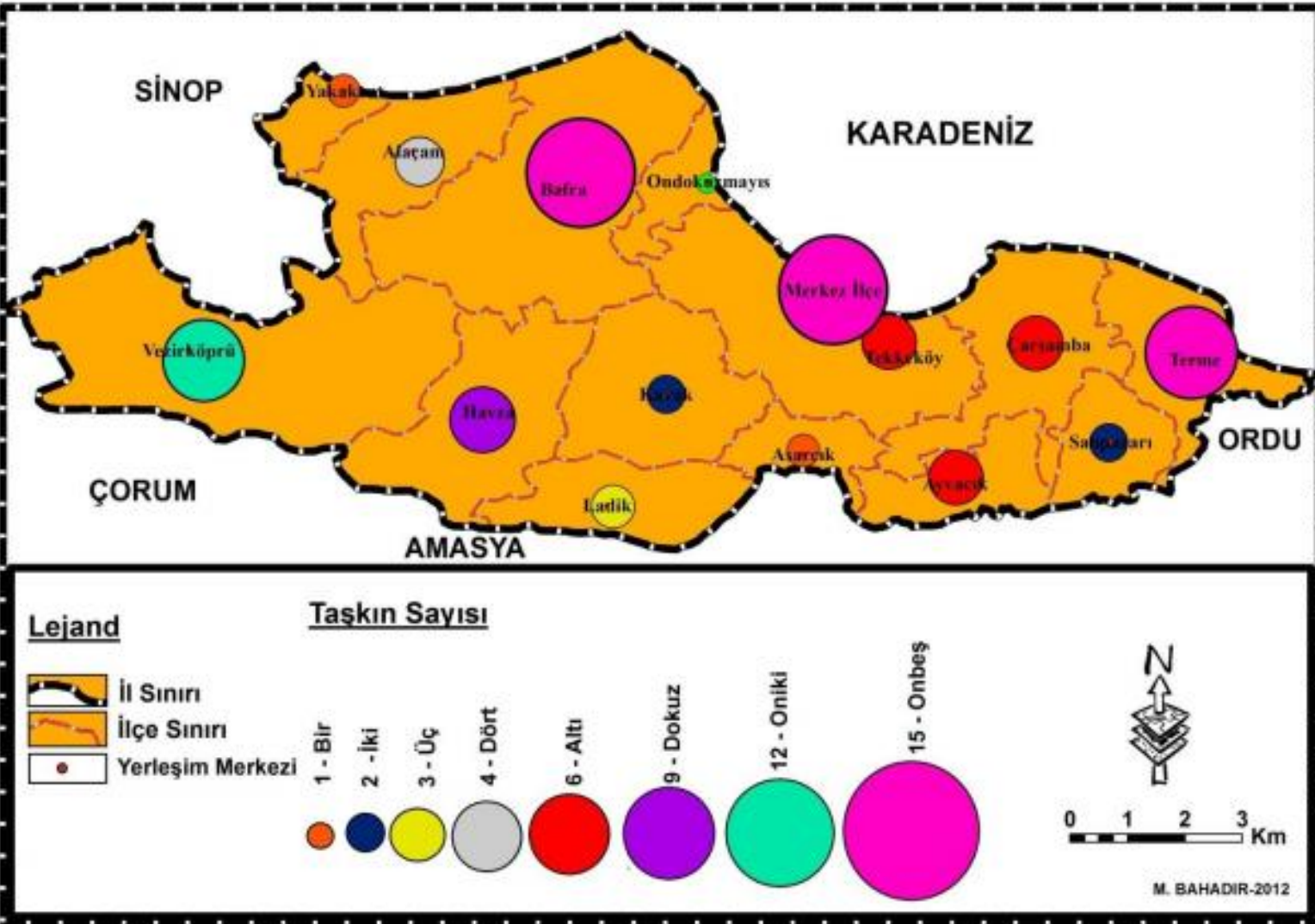


- Bafra ve Çarşamba ovaları (Foto 3) engebeli bir araziye sahip olmamalarına karşın
- buralarda dağınık yerleşmelere rastlanır.



Foto 3: Çarşamba Ovası uçaktan görünüm (Foto: C.Yılmaz)

BULGULAR
0-200 metre yükselti basamağında nüfusun dağılımı



Kaynak: Bahadır 2012

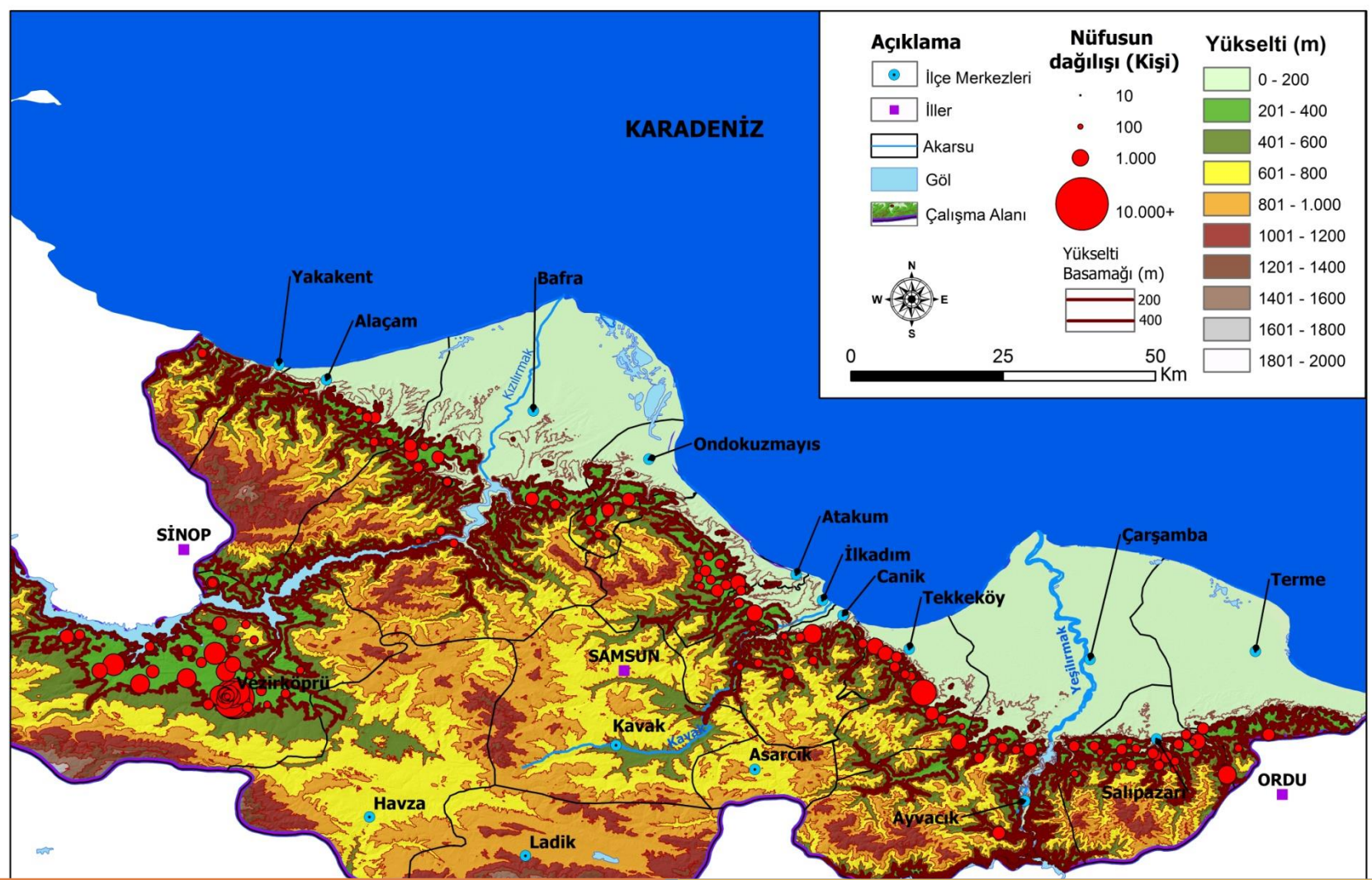
- Nüfus yoğunluğunun yüksek olması
- yapılaşmayı hızlandırmış ve doğal afet riskini arttırmıştır



SELİN HEDEFİ ATAKUM OLDU

Güneş doğmadan önce erken saatlerde başlayan yağmur Atakum'da afeti beraberinde getiren Canik'te yaşanan manzaranın aynısının yaşanmaması yürekleri bir nebze olsun rahatlatı

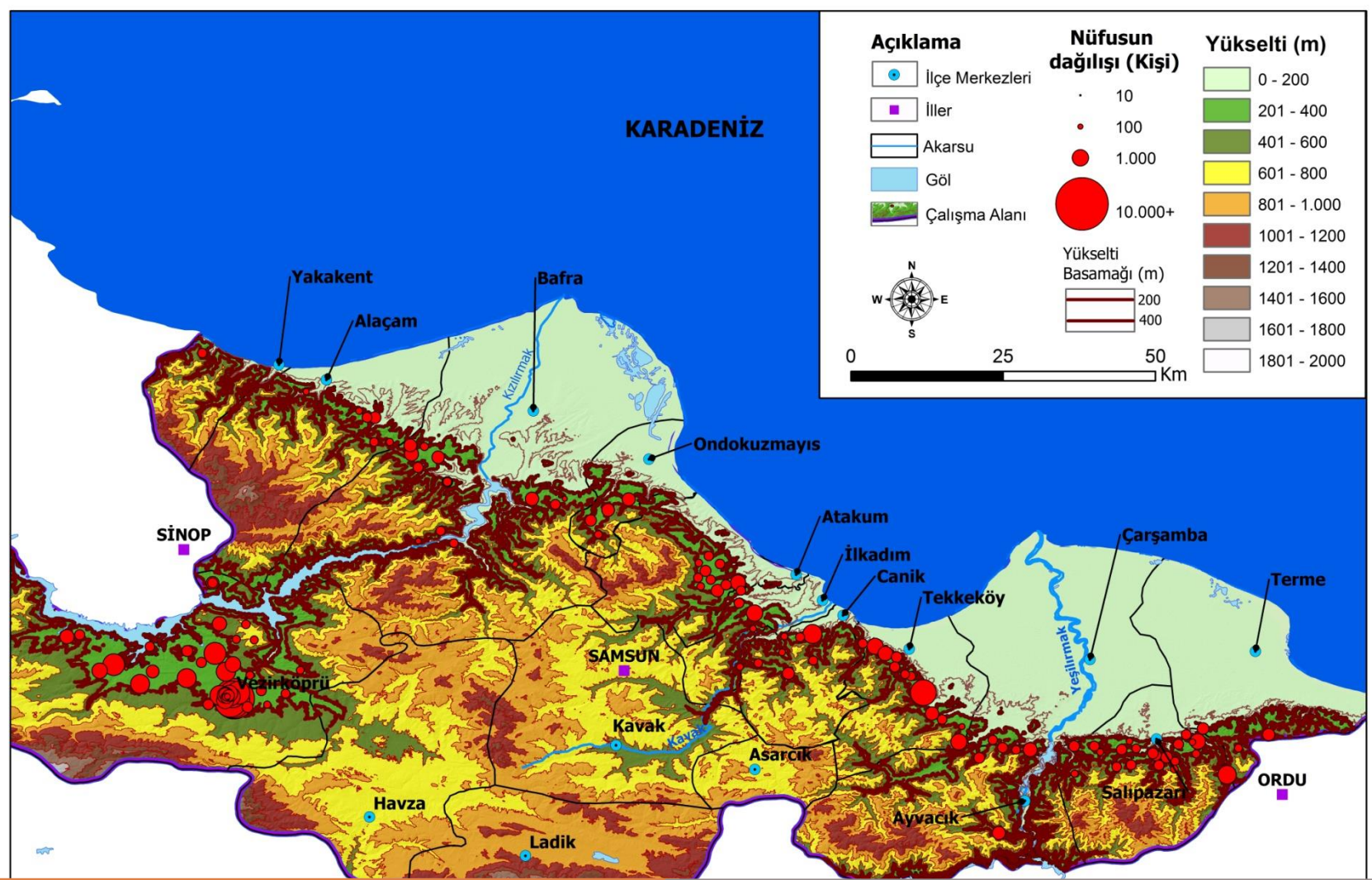




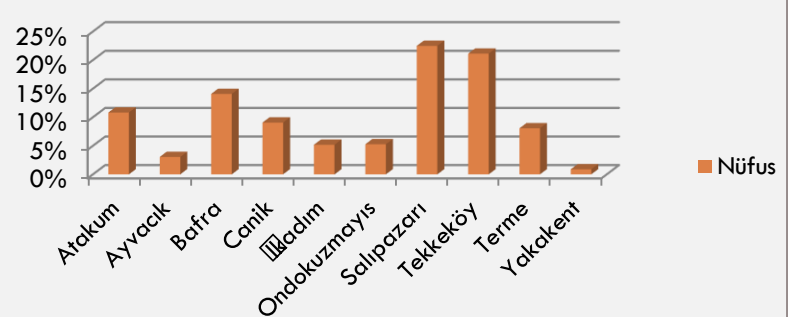
BULGULAR
200-400 metre yükselti basamağında nüfusun dağılımı



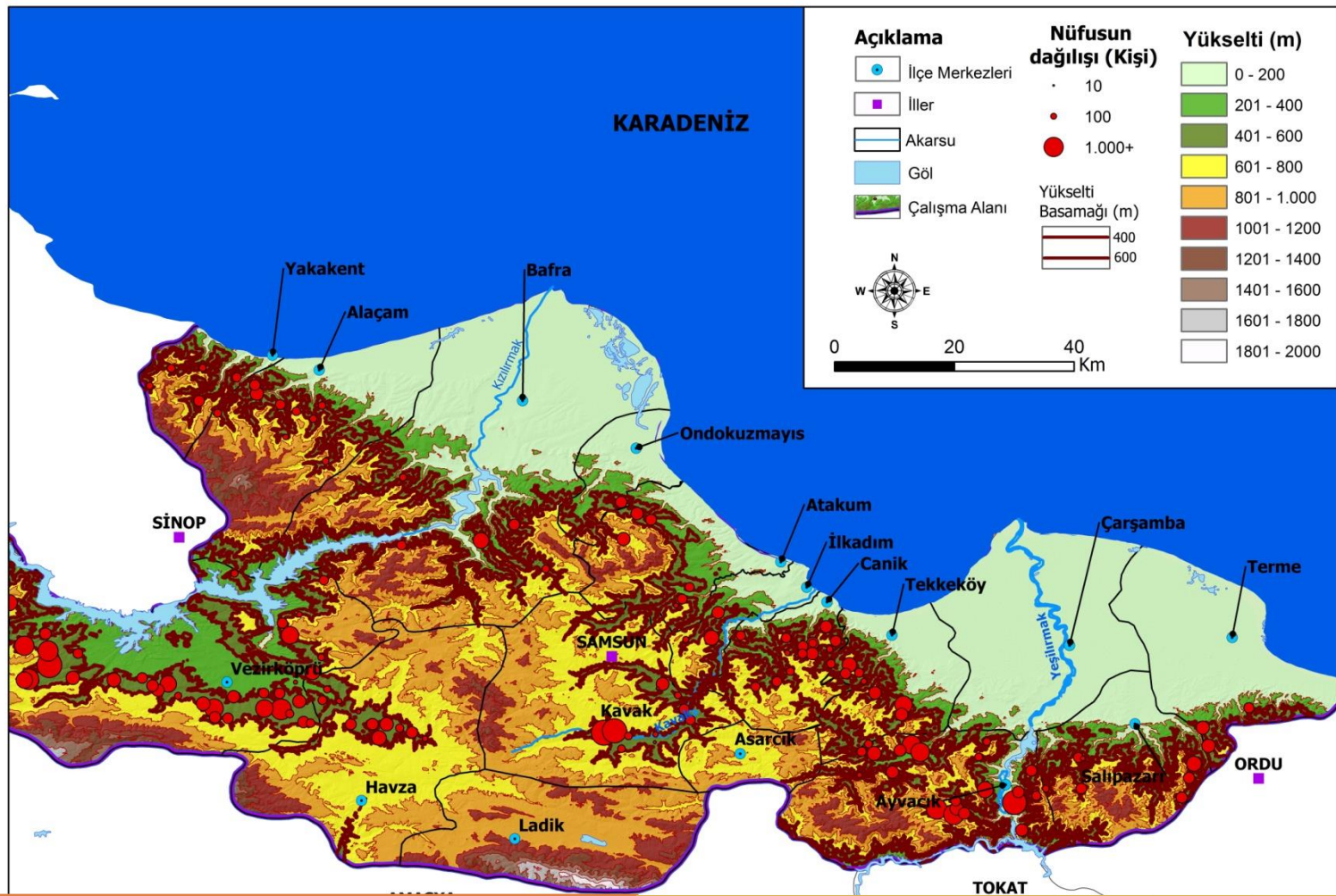
Yükselti Basamağı (m)	Nüfus Miktarı	Nüfus Miktarı %	Alan Km ²	Alan Km ² %	Aritmetik Nüfus Yoğunluğu	Aritmetik Nüfus Yoğunluğu %	Yerleşme Sayısı	Yerleşme Sayısı %
0-200	957.905	76	2.707	27	353,9	64	510	41,6
200-400	82.418	7	1.175	12	70,1	13	136	11,1
400-600	56.678	5	1.396	14	40,6	7	143	11,7
600-800	103.343	8	2.038	21	50,7	9	275	22,4
800-1000	43.725	3	1.609	16	27,2	5	138	11,2
1000+	8.098	1	971	10	8,3	2	25	2,0
TOPLAM	1.252.167	100	9.897	100	550,8	100	1227	100



BULGULAR
200-400 metre yükselti basamağında nüfusun dağılımı

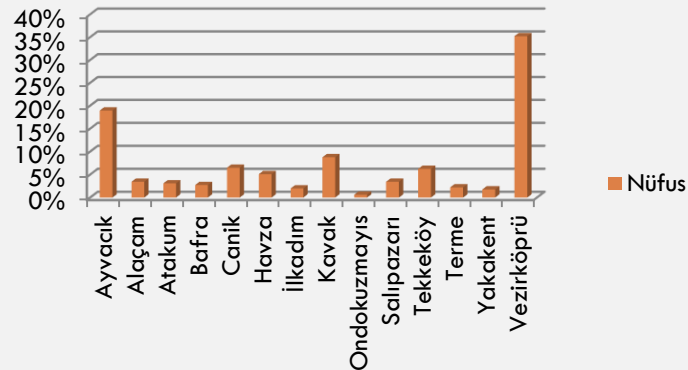


- Nüfus hafif eğimli yamaçlarda ve bazı düzlük alanlarda toplanmıştır.
- Nüfusun yarısından fazlası (% 53) Vezirköprü’de yer alır
- Ova üzerine kurulan Vezirköprü şehri taşkın riski taşıyan ilçeler arasındadır

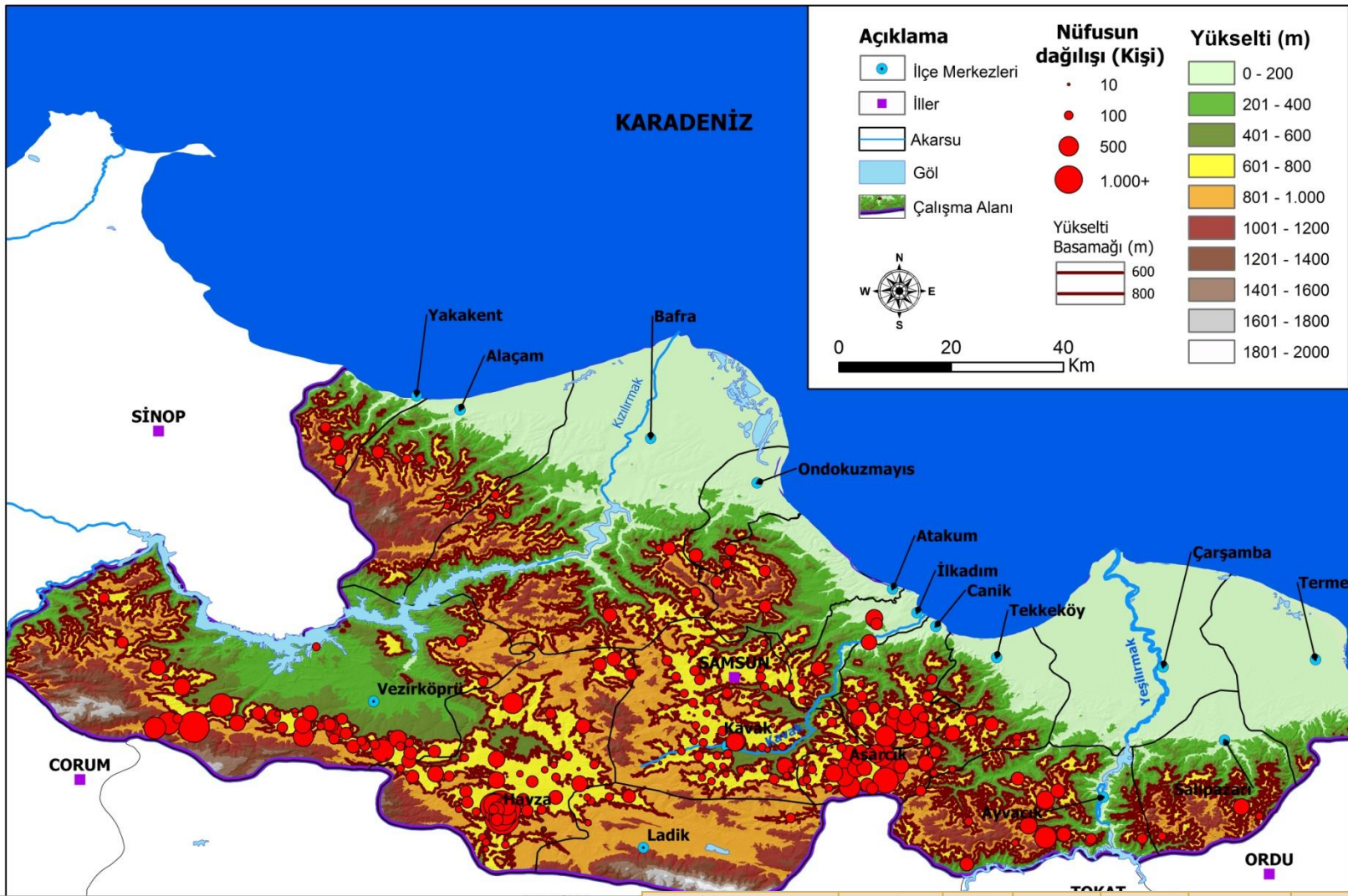


BULGULAR

400-600 metre yükselti basamağında nüfusun dağılımı

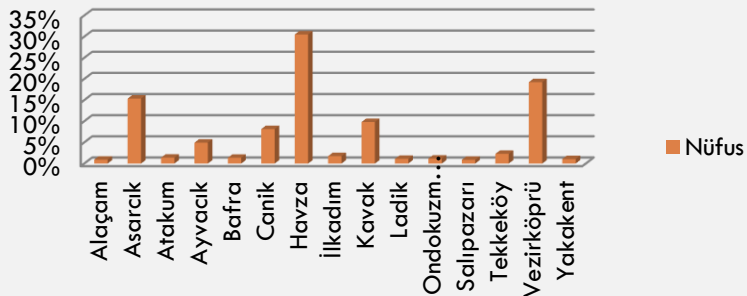


Yükselti Basamağı (m)	Nüfus Miktarı	Nüfus Miktarı %	Alan Km2	Alan Km2 %	Aritmetik Nüfus Yoğunluğu	Aritmetik Nüfus Yoğunluğu %	Yerleşme Sayısı	Yerleşme Sayısı %
0-200	957.905	76	2.707	27	353,9	64	510	41,6
200-400	82.418	7	1.175	12	70,1	13	136	11,1
400-600	56.678	5	1.396	14	40,6	7	143	11,7
600-800	103.343	8	2.038	21	50,7	9	275	22,4
800-1000	43.725	3	1.609	16	27,2	5	138	11,2
1000+	8.098	1	971	10	8,3	2	25	2,0
TOPLAM	1.252.167	100	9.897	100	550,8	100	1227	100

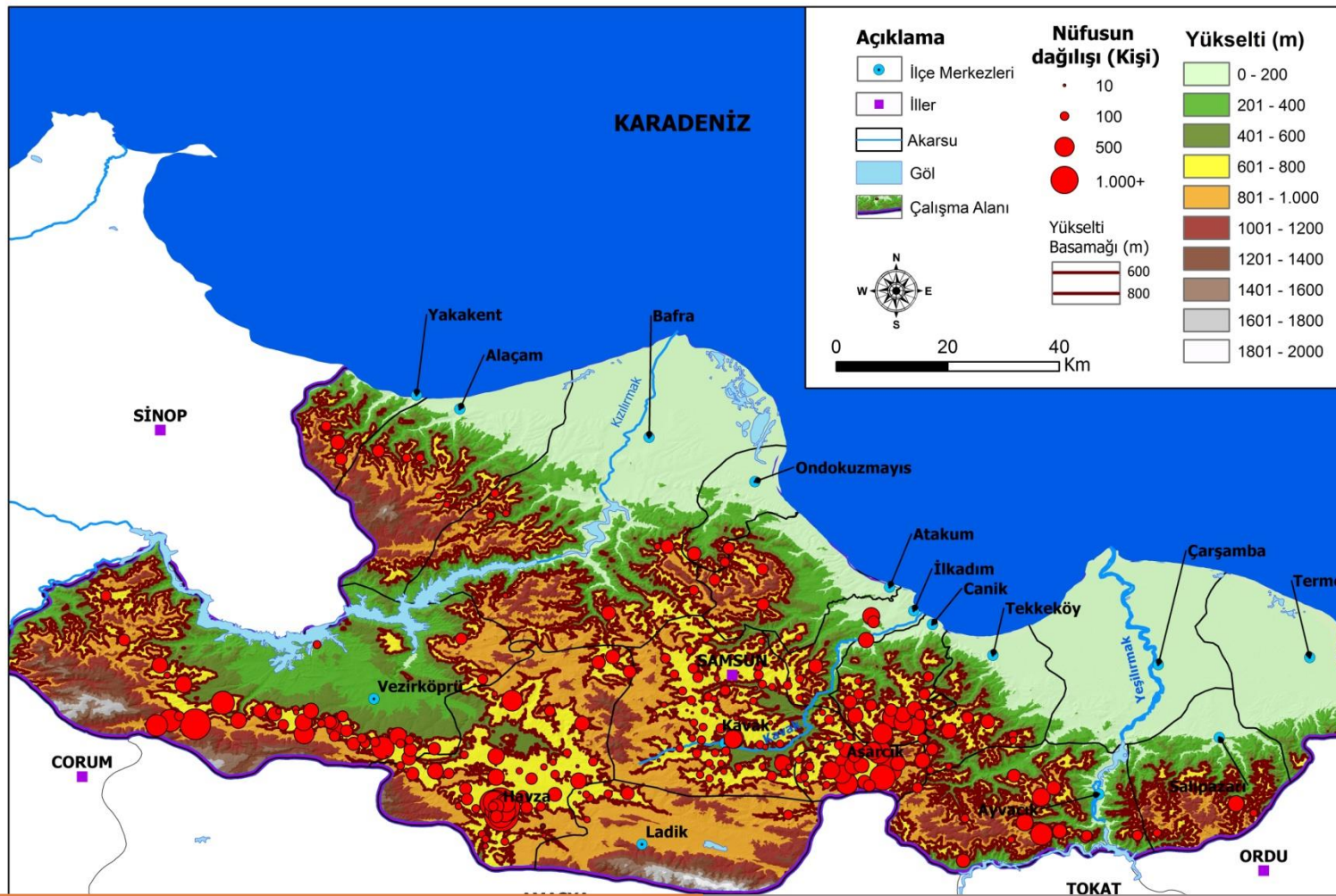


BULGULAR

600-800 metre yükselti basamağında nüfusun dağılımı -1-

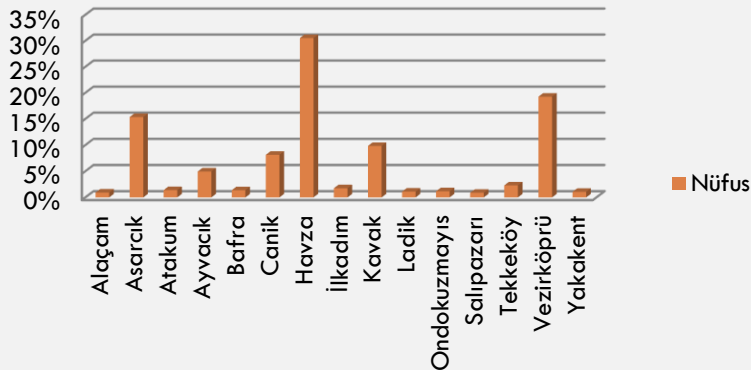


Yükselti Basamağı (m)	Nüfus Miktarı	Nüfus Miktarı %	Alan Km2	Alan Km2 %	Aritmetik Nüfus Yoğunluğu	Aritmetik Nüfus Yoğunluğu %	Yerleşme Sayısı	Yerleşme Sayısı %
0-200	957.905	76	2.707	27	353,9	64	510	41,6
200-400	82.418	7	1.175	12	70,1	13	136	11,1
400-600	56.678	5	1.396	14	40,6	7	143	11,7
600-800	103.343	8	2.038	21	50,7	9	275	22,4
800-1000	43.725	3	1.609	16	27,2	5	138	11,2
1000+	8.098	1	971	10	8,3	2	25	2,0
TOPLAM	1.252.167	100	9.897	100	550,8	100	1227	100

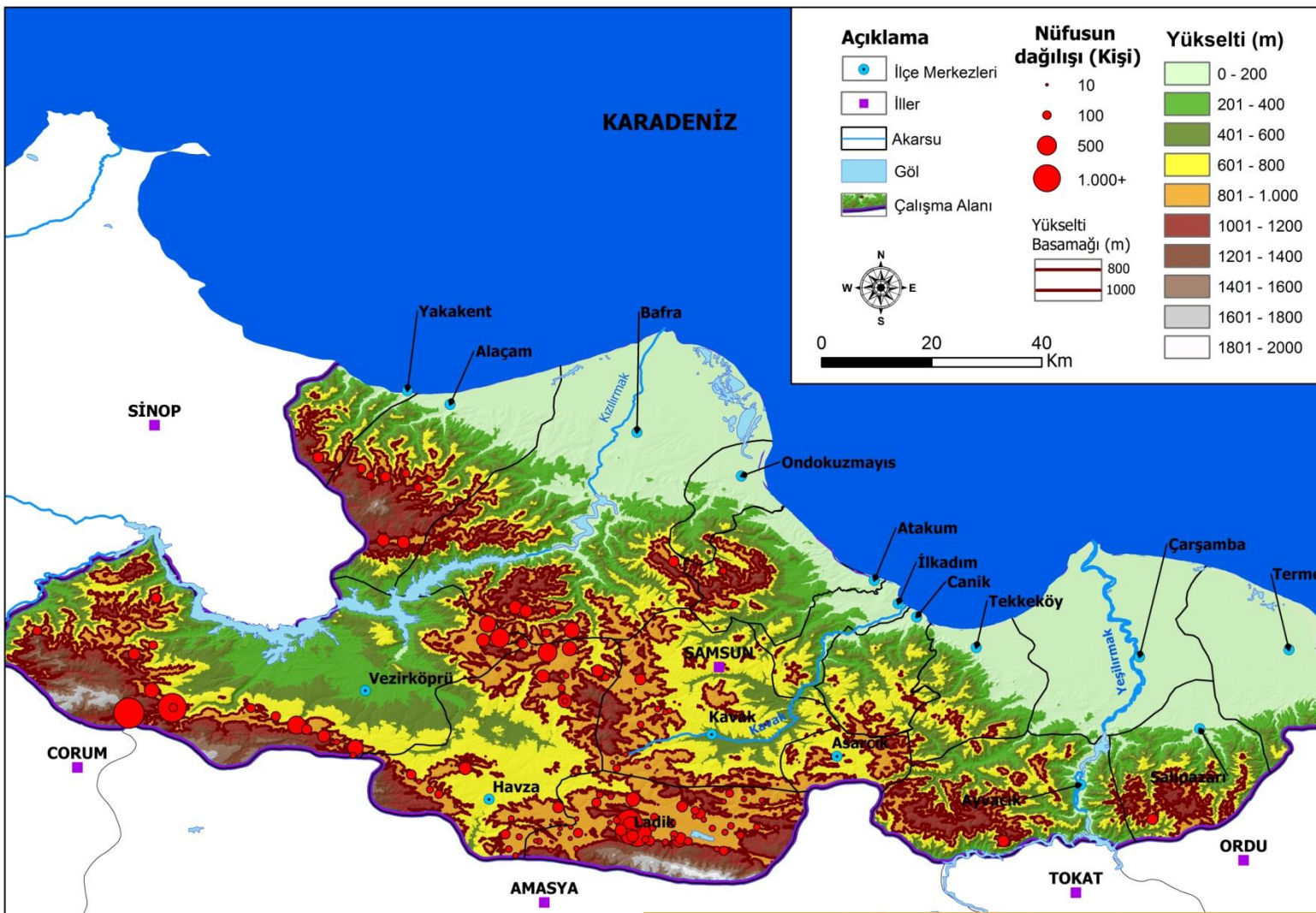


BULGULAR

600-800 metre yükselti basamağında nüfusun dağılımı -2-

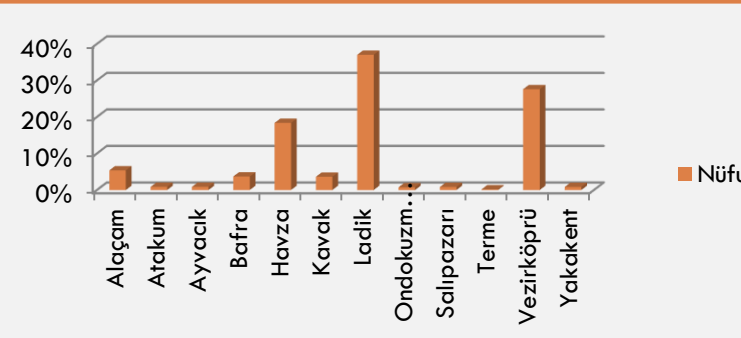


- Nüfus daha çok Kavak ve çevresindeki aşınım düzlüklerinde,
- Vezirköprü ilçesinin güneyindeki düzlük alanlarda toplanmıştır.
- Havza ve Asarcık ilçe merkezleri bu yükseltide kurulmuştur

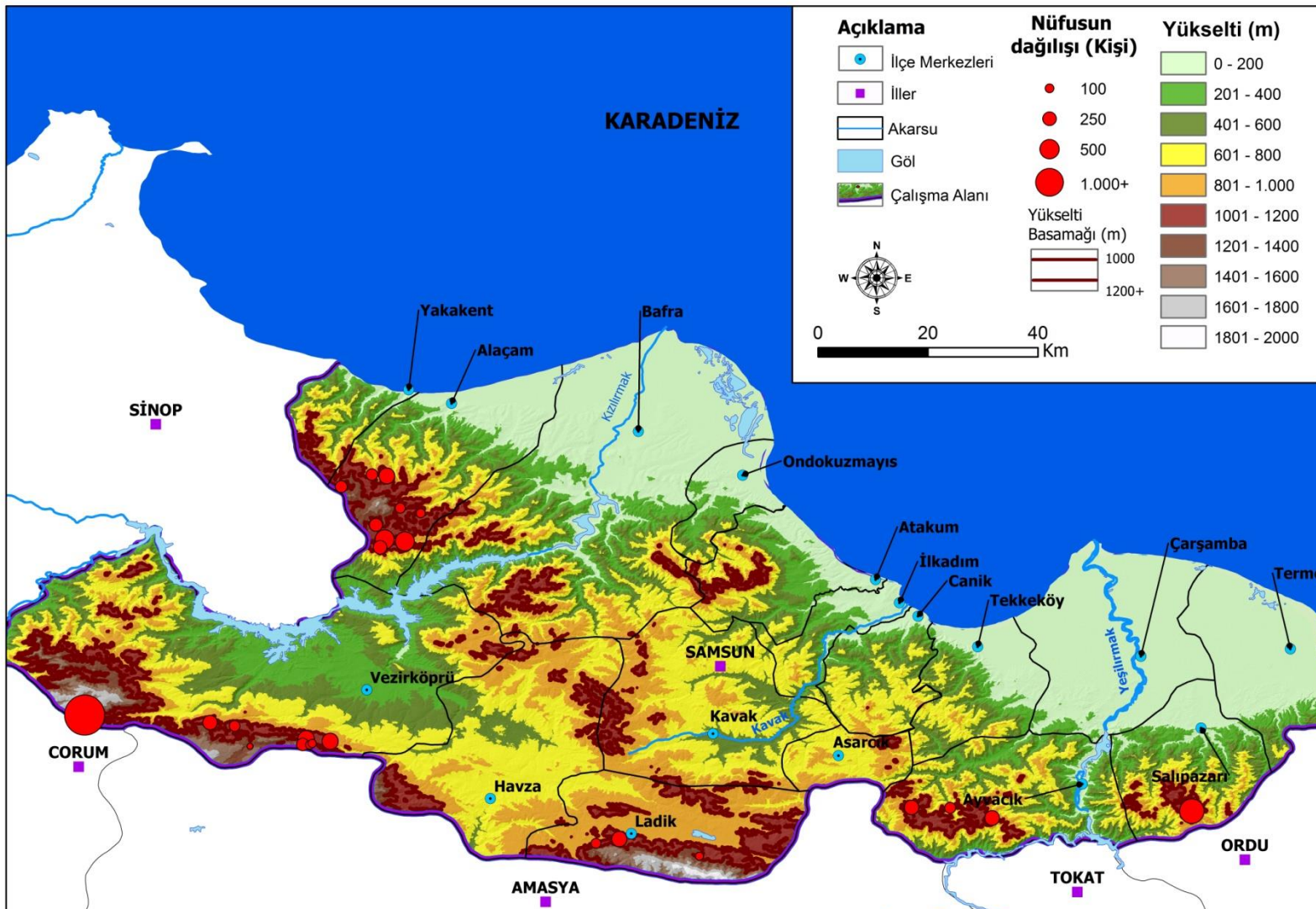


BULGULAR

800-1000 metre yükselti basamağında nüfusun dağılımı



Yükselti Basamağı (m)	Nüfus Miktarı	Nüfus Miktarı %	Alan Km2	Alan Km2 %	Aritmetik Nüfus Yoğunluğu	Aritmetik Nüfus Yoğunluğu %	Yerleşme Sayısı	Yerleşme Sayısı %
0-200	957.905	76	2.707	27	353,9	64	510	41,6
200-400	82.418	7	1.175	12	70,1	13	136	11,1
400-600	56.678	5	1.396	14	40,6	7	143	11,7
600-800	103.343	8	2.038	21	50,7	9	275	22,4
800-1000	43.725	3	1.609	16	27,2	5	138	11,2
1000+	8.098	1	971	10	8,3	2	25	2,0
TOPLAM	1.252.167	100	9.897	100	550,8	100	1227	100



BULGULAR

800-1000 metre yükselti basamağında nüfusun dağılımı

Yükselti Basamağı (m)	Nüfus Miktarı	Nüfus Miktarı%	Alan Km2	Alan Km2 %	Aritmetik Nüfus Yoğunluğu	Aritmetik Nüfus Yoğunluğu %	Yerleşme Sayısı	Yerleşme Sayısı %
0-200	957.905	76	2.707	27	353,9	64	510	41,6
200-400	82.418	7	1.175	12	70,1	13	136	11,1
400-600	56.678	5	1.396	14	40,6	7	143	11,7
600-800	103.343	8	2.038	21	50,7	9	275	22,4
800-1000	43.725	3	1.609	16	27,2	5	138	11,2
1000+	8.098	1	971	10	8,3	2	25	2,0
TOPLAM	1.252.167	100	9.897	100	550,8	100	1227	100

SONUÇ -1-

- Samsun ilinde nüfusun yaklaşık % 76'sı 0-200 m yükselti basamağında toplanmıştır. Bu yükselti basamağı en yüksek aritmetik nüfus yoğunluğuna, en geniş alana ve en fazla yerleşim sayısına sahiptir.
- Bu kademedeki yerleşime uygun yeryüzü şekilleri ve iklim şartları birbirini çoğaltan etki ile tarım, sanayi, ticaret ve hizmet sektörünün gelişmesini sağlamış, bu durum nüfus yoğunluğunu arttırmıştır.

SONUÇ -2-

- Samsun kıyı kuşağında nüfusun yoğunluk göstermesi yapılaşmanın kıyı düzlüklerine, delta ovalarına ve akarsu yataklarına kaymasına neden olmuştur.
- Bu durum; iklim ve yeryüzü şekilleri gibi fizikî faktörlerin yanı sıra plânsız yapılaşma, altyapı yetersizlikleri gibi beşerî faktörler ile birlikte sel ve taşkın riskini arttırmıştır.
- Ayrıca yerleşim yerleri ve sanayi tesisleri de verimli tarım alanlarını işgal etmeye başlamıştır.
- Bu durum Kuzey Anadolu Fay hattının geçtiği başta Ladik, Havza ve Vezirköprü olmak üzere il genelinde deprem riskinin mutlaka göz önünde bulundurulmasını, yapılaşmada bu hususa özel önem verilmesini gerektirmektedir.

SONUÇ -3-

- Deprem riski yanında akarsu vadilerinin ve taşkın riski taşıyan alanların da yerleşmeye açılmasında belirli kriterler getirilmelidir.
- Verimli tarım alanlarında gereksiz ve aşırı yayılma ve yapılaşmaya izin verilmemelidir.
- Ayrıca Samsun şehrine olan yatırımların il geneline yayılması sağlanarak, nüfuslanmanın belli kesimlerde yoğunlaşmasının önüne geçilmeli ve nüfusun dengeli dağılımı sağlanmalıdır.

SONUÇ -4-

- Samsun'da nüfusun yükselti basamaklarına göre dağılışı birbirine zıt bir özellik göstermektedir.
- Deniz seviyesinden yüksek kesimlere çıkıldıkça topografya ve iklim şartlarının ekonomik faaliyetleri kısıtlaması nüfusun azalmasına neden olmuştur.
- Fakat 600-800 m yükselteleri arasında kalan kısımda yerleşmeye elverişli aşınım düzlüklerinin yer alması nüfusun bu kademedede yeniden artmasını sağlamıştır.

SONUÇ -5-

- Samsun ilinde düzlük alanlarda daha çok toplu yerleşmeler, eğimli yamaçlarda ise dağınık yerleşmeler hâkimdir.
- Ancak Bafra ve Çarşamba ovalarında göçmenlerin dağınık yerleştirilmesi, Bafra Ovası'nda olduğu gibi taban suyu seviyesinin yüksekliği ve sulak alanların geniş yer kaplamasına bağlı olarak dağınık yerleşmelere de rastlanmaktadır.

KAYNAKÇA

- Anonim (t.y.) Eriřim: 14 Ekim 2015, <http://www.panoramio.com/photo/8488206>
- Anonim (t.y.). Eriřim: 14 Ekim 2015, http://tr.worldmapz.com/photo/748_es.htm
- Anonim (t.y.). Eriřim: 14 Ekim 2015, <http://www.samsunlife.net/samsunda-selden-geriye-kalanlar/>
- Öner, E. (1989) “Samsun ve çevresinin jeomorfolojisi”, Coğrafya Arařtırmaları Atatürk Kültür, Dil ve Tarih Yüksek Kurumu, Coğrafya Bilim ve Uygulama Kolu Yayını, 4 (4).
- Sergün, Ü. (1994) “Türkiye’de Kır Nüfusunun yükselti kademelerine göre dağılışı”, İstanbul Üniversitesi, Deniz Bilimleri ve Coğrafya Enstitüsü Bülten, sayı:11 sayfa 17-22
- Uzun, A. (2007) “Samsun İlinin Başlıca Coğrafi Özellikleri” Geçmişten Geleceğe Samsun, 269-293, (Editör: Yılmaz, C.), Samsun: Samsun Büyükşehir Belediyesi Kültür ve sosyal İşler Daire Başkanlığı Yay., Samsun.
- Yılmaz, C. (2007) “Samsun İl Nüfusunun Sosyo – Ekonomik Yapısı, Demografik Nitelikleri Ve Coğrafi Dağılıř Özellikleri”, Geçmişten Geleceğe Samsun, 269-293, (Ed.: C.Yılmaz), Samsun: Samsun Büyükşehir Belediyesi Kültür ve Sosyal İşler Daire Başkanlığı Yay., Samsun.

İlginiz ve katkılarınız için
teşekkür eder saygılarımızı sunarız.

REFERANS İÇİN KAYNAK:

Cevdet Yılmaz - M. A. Özçelebi (2015) “Samsun’da Nüfusun Yükselti Basamaklarına Göre Dağılışı”, **IV. Ulusal Jeomorfoloji Sempozyumu (15-17 Ekim 2015) Bildirdiler Kitabı**, (Ed.: M. Bahadır - A. Uzun - H. İ. Zeybek), 19 Mayıs Üniversitesi, ISBN: 9786051802008, Samsun, (564-577).