



ÇORUH VADİSİ BARAJLARININ ARTVİN'İN KÜLTÜREL EKOLOJİSİ ÜZERİNE ETKİLERİ

*THE EFFECTS OF THE ÇORUH VALLEY DAMS ON THE
CULTURAL ECOLOGY OF ARTVIN*

Dr. Leman Albayrak
eraalbayrakleman@gmail.com

Prof. Dr. Cevdet Yılmaz, 19 Mayıs Üniversitesi
cyilmaz@omu.edu.tr
www.cevdetyilmaz.com.tr

ÇORUH VADİSİ BARAJLARININ ARTVİN'İN KÜLTÜREL EKOLOJİSİ ÜZERİNE ETKİLERİ

1. *Leman Albayrak, 19 Mayıs Üniv., eraalbayrakleman@gmail.com, 0000-0001-6944-3852*

2. *Cevdet Yılmaz, 19 Mayıs Üniversitesi, cyilmaz@omu.edu.tr, 0000-0003-0430-619X*

Özet

Dünya genelinde inşa edilmiş büyük barajların en önemli çevresel etkilerinden biri de coğrafi yapıya uyumlu gelişen yaşam ve üretim biçimleri üzerinde olmaktadır. Bu çalışmanın amacı Doğu Karadeniz Bölümü'nde yer alan ve Çoruh Nehri üzerinde yapılan Deriner, Artvin ve Yusufeli Barajı'nın Artvin İli'nin kültürel ekolojisine etkilerini incelemektir. Çalışmada, Yusufeli yöresinden Okçular (Berta) Çayı vadisine kadar olan kesimde 2020-2023 yılı arasında farklı dönemlerde yapılan coğrafi gezi-gözlemlerin bir değerlendirilmesi sunulmaktadır. Öncelikle 1980'li yıllara kadar Çoruh Vadisi'nde yerel halkın beşeri faaliyetlerde coğrafi yapıyı nasıl değerlendirdiğine bakılmıştır. Yörede kültürel, ekonomik yapının gelişimi ve dönüşümü belli tarih aralıkları dâhilinde ve yerleşmelerin dikey doğrultudaki dağılışı nedeniyle de mekânsal olarak ele alınmaktadır.

Arazi alıřmaları ile elde edilen bulgular; yerleřme, tarım, kltrel yapı, vadi tabanı ve yksek yerleřmeler arasındaki ekonomik dng bakımından gruplandırılmıřtır. Geici ve daimi yerleřmelerin durumu, tarım ve hayvancılık iin tercih edilen kesimler, alak ve yksek yerleřmeler arasında sregelen geim tipine baėlı mevsimsel hareketlilik řeklinde alt bařlıklar oluřturularak yorumlanmıřtır. Sonu olarak yerleřme sreci; devlet eliyle farklı sahaya yeniden yerleřtirme, kylerin yksek mezralarına yerleřme, Artvin ili iinde bir diėer ileye yerleřme, aynı ky sahasının st zonuna yerleřme, Artvin dıřında farklı řehirlere g etme řeklinde gerekleřmiřtir. Bu sre esnasında daha nce mevsimlik olarak kullanılan platolar sahasındaki geici yerleřmeler de daimi yerleřmelere dnřmeye bařlamıřtır. Bu ve benzeri sebeplerle barajların etki sahasının st kesiminde kalan yerleřmeler, oruh Vadisi'ndeki kltrel mirasın varlıėı ve geleneksel ekolojik bilginin srdrlebilirliėi bakımından nem kazanmıřtır. Buna karřın bu yerleřmelerin ekonomik, sosyal, kltrel yapı ve srdrlebilirliėine, tarımsal yntemlerin neler olabileceėine dair bir ynetim stratejisine ihtiya bulunmaktadır.

Anahtar Kelimeler: Kltrel ekoloji, Barajlar, Artvin

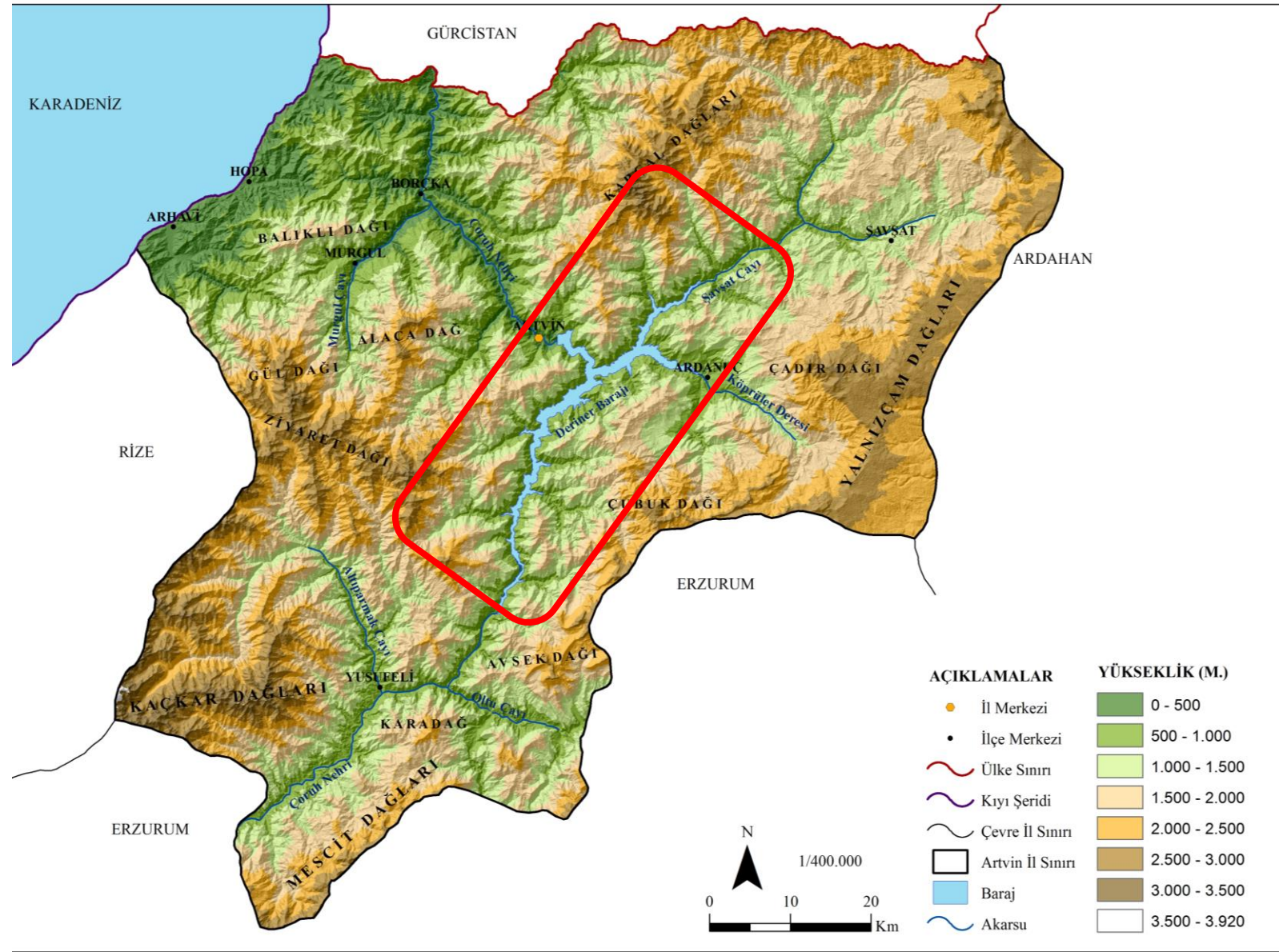
Çalışmanın amacı:

Doğu Karadeniz Bölümü'nde yer alan ve Çoruh Nehri üzerinde yapılan **Deriner, Artvin ve Yusufeli Barajı'nın Artvin İli'nin kültürel ekolojisine etkilerini** incelemektir.

Çalışmada, Yusufeli yöresinden **Okçular (Berta) Çayı vadisine kadar olan kesimde 2020-2023 yılı arasında farklı dönemlerde yapılan coğrafi gezi-gözlemlerin bir değerlendirilmesi sunulmaktadır.**

Yörede kültürel, ekonomik yapının gelişimi ve dönüşümü belli tarih aralıkları dâhilinde ve yerleşmelerin dikey doğrultudaki dağılışı nedeniyle de mekânsal olarak incelenmiştir.

Güneyde Yusufeli ilçesinden başlayan barajların etkisi kuzeydoğuya doğru Şavşat Çayı havzasına kadar devam eder



Harita 1. Artvin ilinin fiziki haritası ve çalışma sahası

Barajların Artvin'in kültürel ekolojisine etkileri;

- 1. Vadi tabanı ve yüksek kesimlerdeki yerleşimler**
- 2. Geleneksel arazi kullanımı**
- 3. Tarımsal faaliyetler**
- 4. Yusufeli ilçe merkezinin yeniden kurulması, olarak 4 alt başlıkta incelenmiştir.**

Kültürel ekoloji, coğrafi şartlara uyum ve geçmişten günümüze gelişen kültürel yapı ve üretim biçimlerini incelemesi bakımından;

Barajlar gibi köklü değişimlere neden olan etkilerin, yüzlerce yıllık süreçte doğa-insan etkileşimiyle gelişen ve fiziki çevreden ona uyum sağlayarak nasıl faydalanıldığını gösteren bilgi ve uygulamalar üzerindeki etkilerin değerlendirilmesini sağlar.

Bir ülkenin önemli yatırımlarından olan enerji ile ilgili yatırımlar, Türkiye'deki enerji ihtiyacının ve kendi kaynaklarını kullanma gereksinimini bir taraftan haklı hale getirirken, diğer taraftan da bu yatırımların yol açtığı büyük çevresel problemleri de beraberinde getirmektedir.

2022 yılı itibariyle Artvin'de; Yusufeli barajı, Artvin barajı, Deriner barajı, Borçka ve Muratlı barajları faaliyettedir. Yusufeli Barajı su tutmaya başladığında, bundan 1 ilçe merkezi ve 3 köyün 23 mahallesinde yaşayan 6.945 kişi tamamen; 14 köyün 29 mahallesinde yaşayan 9.227 kişi ise kısmen etkilenmiştir (Kanun Tasarısı ve İçişleri Komisyonu Raporu, 2007).

Barajlar her ne kadar enerji üretiminde dünyada en sık kullanılan yöntemlerden biri olsa da yapımı pahalı, inşası ve su birikimi ile su altında kalan geniş arazilerin ortaya çıkması ve doğal ortamın zarar görmesi, bitki ve hayvan yaşamını zora sokması gibi olumsuzluklara yol açmaktadır.

1. Barajlar ve vadi tabanı ile yüksek kesimlerdeki yerleşmeler-1

2000’li yıllarda başlayan barajların etki boyutunu anlamak için yakın geçmişte yerel halkın beşeri faaliyetlerde coğrafi yapıya nasıl uyum sağladığına bakılmalıdır:

- **Çoruh Vadisi’nde Yusufeli yöresinden Okçular Çayı vadisi boyunca 1980’li yıllara kadar daimi yerleşmeler az ve seyrek nüfuslu durumda idi.**
- Çoruh Nehri ve Okçular Çayı’nın kenarında kurulan ilk yerleşmelerde yaz döneminin sıcak geçmesi, kuraklık, sivrisinek üremesi ve sıtma nedeniyle burada yıl boyunca yaşayıp geçinmek zordu. Bu etkiyle nüfus, tarım ve hayvancılık yapabilecekleri daha yüksek alanları tercih etmişti.
- Kış dönemini vadi tabanlarında geçiren yöre halkı, yaz döneminde yüksek kesimlere yöneliyordu.
- **1980’li yıllardan itibaren Çoruh Vadisi’ni takip eden yolların genişletilip asfaltlanması ulaşımı kolaylaştırmıştır. Vadi tabanlarında bataklıkların ıslahıyla birlikte yaşam daha da mümkün olmuş, üretim ve geçimin daha da kolaylaşması buraya cazibeyi artırmıştır. 1980’li yıllarda elektriğin köylere kadar getirilmesi ve su pompalarının kullanılmasıyla Çoruh Nehri’nden alınan su eğimli arazideki bahçe ve tarlalara ulaştırılmıştır. Böylece tarım alanları genişlemiş ve verim artmıştır.**

1. Barajlar ve vadi tabanı ile yüksek kesimlerdeki yerleşmeler-2

Baraj inşaatları sürecinde Artvin'de yerleşme süreci;

1. Devlet eliyle farklı sahaya yeniden yerleştirme,
2. Köylerin yüksek mezralarına yerleşme,
3. Artvin ili içinde bir diğer ilçeye yerleşme, aynı köy sahasının üst zonuna yerleşme,
4. Artvin dışında farklı şehirlere göç etme şeklinde gerçekleşmiştir.

Bu süreç esnasında daha önce mevsimlik olarak kullanılan platolar sahasındaki geçici yerleşmeler de daimi yerleşmelere dönüşmeye başlamıştır.

Bu ve benzeri sebeplerle barajların etki sahasının üst kesiminde kalan yerleşmeler, Çoruh Vadisi'ndeki kültürel mirasın varlığı ve geleneksel ekolojik bilginin sürdürülebilirliği bakımından önem kazanmıştır.

Buna karşın bu yerleşmelerin ekonomik, sosyal, kültürel yapı ve sürdürülebilirliğine, tarımsal yöntemlerin neler olabileceğine dair bir yönetim stratejisi bulunmamaktadır.

2. Barajlar ve geleneksel arazi kullanımına etkisi -1

Çoruh Vadisi'nin her iki yamacında yaklaşık 450 m'den itibaren başlayan taraçalar, 1200 m'deki yerleşmelere kadar görülmektedir.

Taraçalar, güneye dönük yamaçlarda yoğundur.

Taraçalandırılan yamaçların eğim oranı %15-%40 arasındadır.



Demirkent Köyü'nde taş duvar örülerek oluşturulan zeytinlikte sulama; yerel pazarlarda satışa sunulan Butko zeytini (Diğer tipler; Görvela, Otur, Sati.

2. Barajlar ve geleneksel arazi kullanımına etkisi -2

Çoruh Vadisi'nin **mikroklima şartlarına uyum sağlanarak yetiştiricilik yapılması** ile birçok geleneksel ekolojik bilgi ve uygulama gelişmiştir.

Çoruh Vadisi yamaçlarında ve eğimli yüzeylerde tarım yapabilmek için **arazinin taraçalandırılması** kadim üretim kültürünün günümüzdeki izlerindedir.

Taraçalar, yarı kurak sahalarda toprak ve su kullanımındaki **yerel yöntemlere ve sürdürülebilirliğe önemli bir örnek** teşkil etmektedir.

İnsan emeğine dayalı bu uygulama, toprağın yağmur, rüzgâr gibi dış etmenlerle sürüklenmesini önlemektedir.



3. oruh Vadisi'nde (Artvin) Barajlar ve tarımsal sreler-1

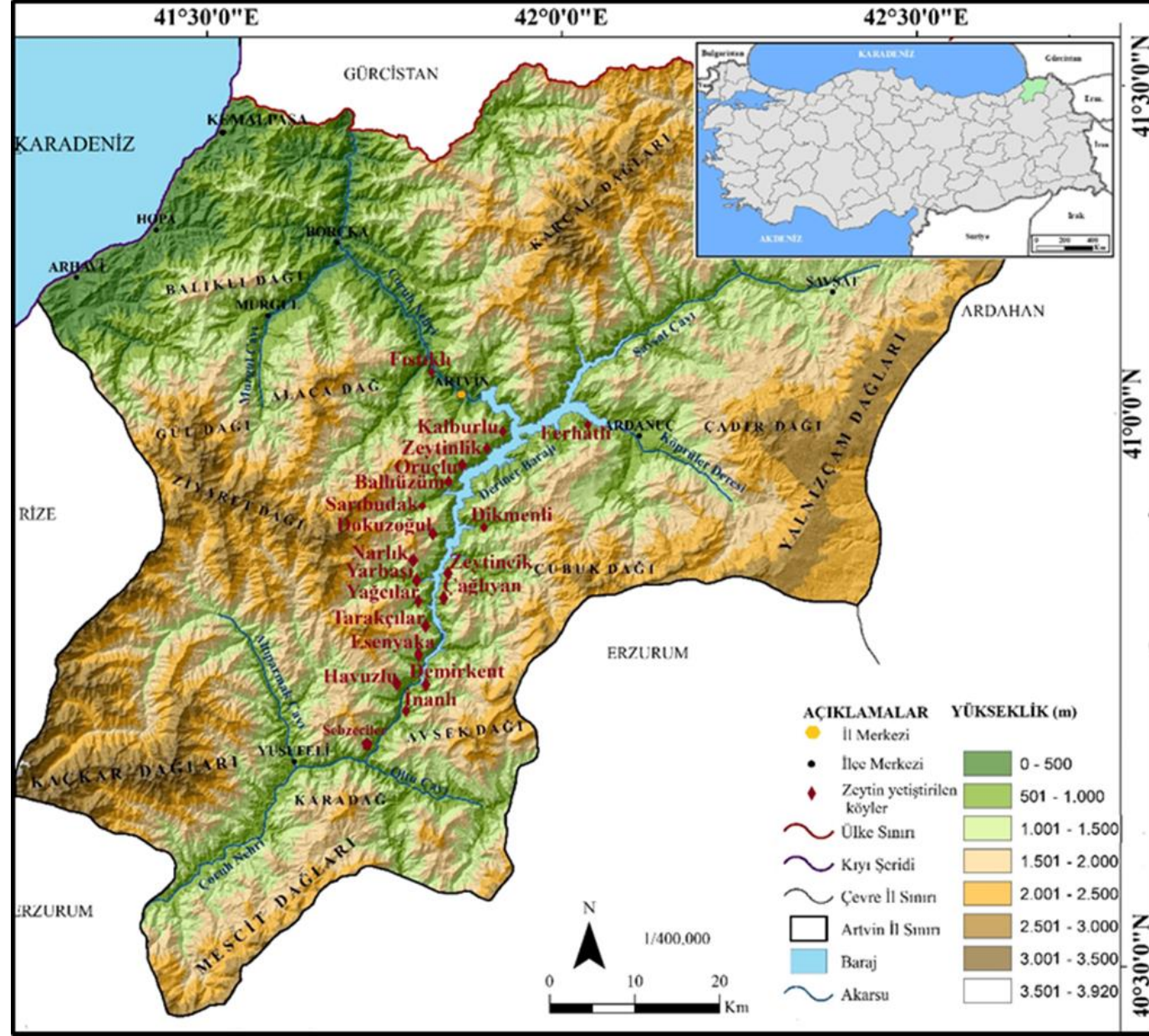
Vadi tabanından uzakta, daha ykseklerde kurulan kylerde buėday, arpa tarımı yapılırken, baėlık olarak adlandırılan alak ve sıcak alanlarda eltik tarımı, baėcılık, meyve ve sebze yetiřtiriliyordu.

Baraj inřaatlarından nce yrenin turfanda sebze, meyve ihtiyacının nemli kısmı oruh vadisindeki yerleřmelerden saėlanıyordu. Deriner Barajı inřaatından nce Merkez ilede 16, Yusufeli'nde 15, Ardanu'ta 5 kyde zeytinlikler bulunuyordu.

Vadi tabanından uzakta, daha ykseklerde kurulan kylerde buėday, arpa tarımı yapılırken, baėlık olarak adlandırılan alak ve sıcak alanlarda eltik tarımı, baėcılık, meyve ve sebze yetiřtiriliyordu.

3. Çoruh Vadisi'nde (Artvin) Barajlar ve tarımsal süreçler-2

Zeytin yetiştiriciliği, Çoruh Vadisi boyunca uzanmakta olup, 650 m yükseltiye kadar çıkmaktadır. Zeytinlikler, güneyde Oltu çayının Çoruh nehrine kavuştuğu kesimden itibaren kuzey yönde devam eder ve Merkez ilçenin kuzeybatısında Fıstıklı, Tütüncüler ve Ormanlı köylerinde; kuzeydoğu yönünde ise Berta çayı vadisinde Ferhatlı köylerine kadar dağılış gösterir.

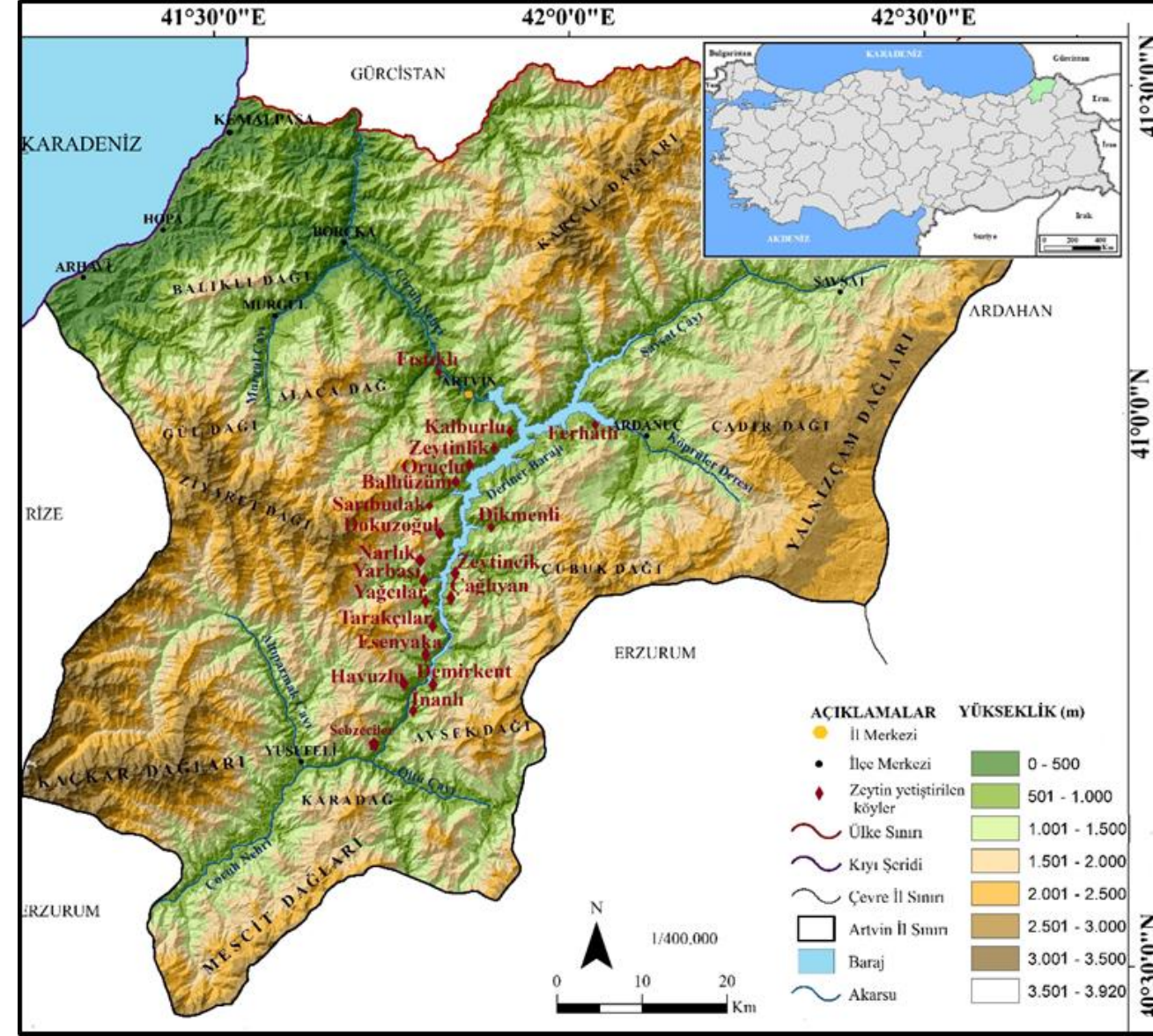


3. Çoruh Vadisi'nde (Artvin) Barajlar ve tarımsal süreçler-2

2012 yılında su tutan Deriner Barajı nedeniyle Merkez ilçeye bağlı; Zeytinlik, Oruçlu, Kalburlu, Zeytincik, Köşeler ve Çimenli köyleri büyük oranda su altında kalmıştır.

Sahada zeytinlikler, Yusufeli ilçesi ile il merkezi arasındaki vadi boyunca 300 m yükseltiye kadar yoğunluk gösteriyordu.

Çoruh Vadisi'ndeki barajların 2012 yılında su tutmasıyla birlikte mevcut zeytinlikler ortalama 400 m'den yükseklerde kalmıştır.



3. Çoruh Vadisi'nde (Artvin) Barajlar ve tarımsal süreçler-4



Zeytin ezmek için kullanılan değirmen ve zeytinyağı alınan tağar-tahar denilen küpler.

Artvin'de zeytinciliğin önemli olduğu Zeytinlik köyü, modern araç gereçlerle zeytinyağının elde edilmesine öncülük etmiştir.

Bu köyde kullanılan zeytinyağı mengenesinin Çoruh nehrinde kayıkla yapılan taşımacılıkla getirildiği aktarılmıştır.

Zeytincilik ile birlikte önemli meyvecilik sahaları baraj suları altında kalırken tarımsal miras unsurlarının da bakımsız kaldığı gözlenmiştir.



3. oruh Vadisi'nde(Artvin) Barajlar ve tarımsal sreler-5

Yusufeli Barajı nedeniyle, yrede geleneksel eltik tarımı yapılan alvyal tabanların byk blm de baraj gl altında kalmıřtır.

Bu nedenle baraj gerisinde kalan Yokuřlu, Kprgren kylerindeki eltik tarım sahası, bu faaliyetin srdrlmesinde yerel bilginin, yre halkının sahip olduėu kltrel birikimin korunması ve geleceėe aktarılması bakımından nemli konumda bulunmaktadır.

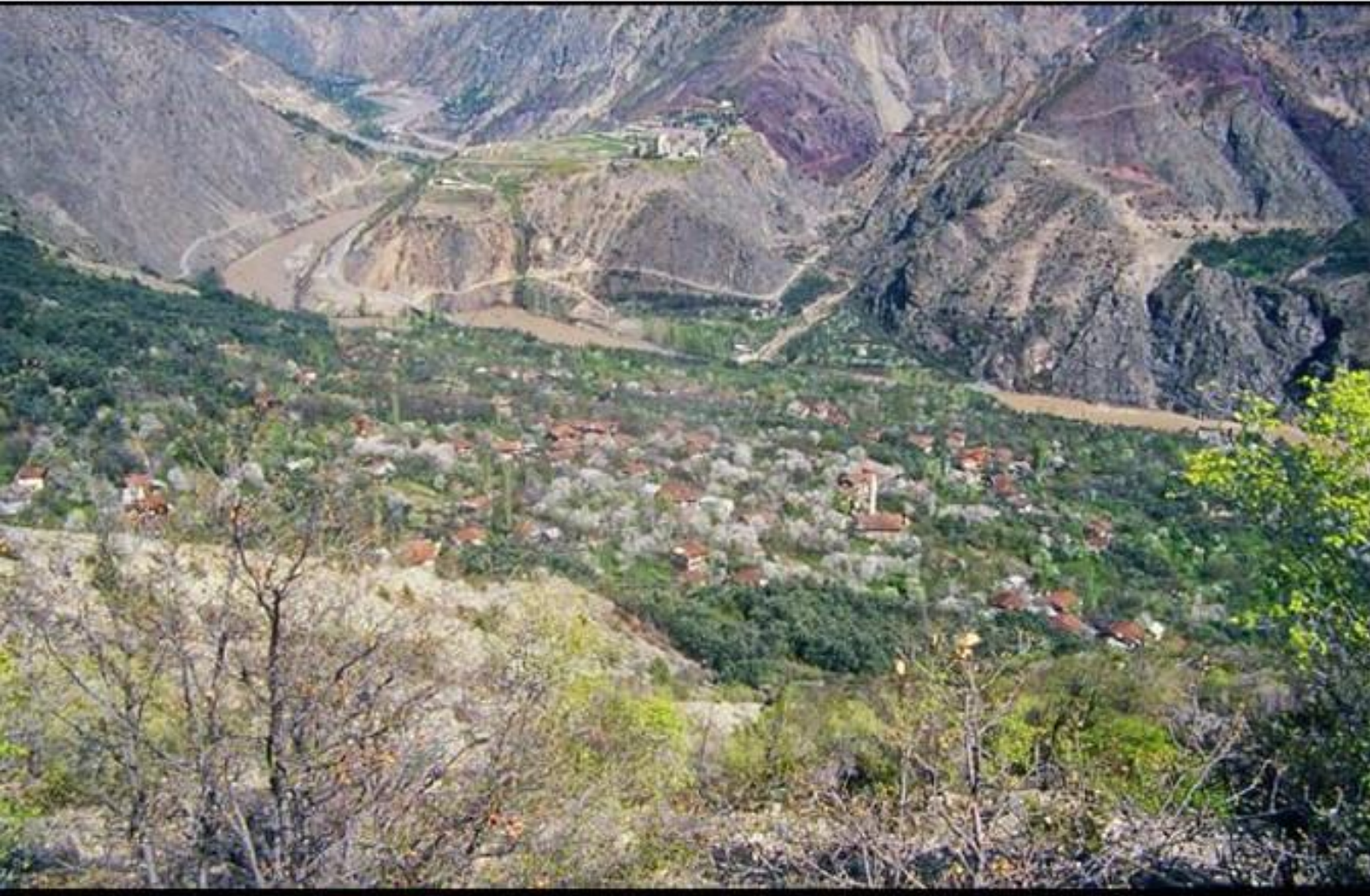


Yusufeli'nin gney kesiminde, barajdan etkilenmeyen eltik sahaları.

4. Yusufeli ilçesi yeniden yerleşim süreci-1

Çoruh Nehri üzerindeki bu barajlar nedeniyle ilçe merkezi köyleri ve baraj gölü altında kalanlar, yeni koşulları değerlendirerek yeniden yerleşme sürecinde farklı yollar tercih etmek durumunda kalmıştır. Öncelikle yeniden yerleşme süreci genel olarak şu şekillerde gerçekleşmiştir:

- Devlet eliyle farklı sahaya yeniden yerleştirme
- Köylerin yüksek mezralarına yerleşme
- Artvin içinde bir diğer ilçeye yerleşme
- Aynı köy sahasının üst zonuna yerleşme
- Artvin dışında farklı şehirlere göç etme



Üstte, zeytinlikleri ile meşhur Zeytinlik (Sirya) Köyü ve altta aynı köyün üst kesiminde az sayıdaki hanenin yeniden yerleşme süreci.





Demirkent Köyü'nde, köylüler tarafından kullanılan hazineye ait arazilerde 30 yıl önce fidelerin dikildiği bir zeytinlik oluşturulmuştur.

Böylece doğal yetişen zeytin ağaçlarına yörede yaşayanlar tarafından takviye yapılmış, zeytinlik alanı bu yolla büyümüştür. Buradaki zeytinlikler de köylüler arasında paylaşılmıştır.



4. Yusufeli ilçesi yeniden yerleşim süreci -2

Yusufeli Barajı nedeniyle ilçe merkezi tamamen baraj rezervuarı altında kalacağından nüfusun farklı yere yeniden yerleştirilmesi gerekmiştir.

Yeni yerleşim yeri Yusufeli ilçe merkezinin güneybatısında, deniz seviyesinden yüksekliği 735-900 m arasındadır.

Yeni yerleşim alanında yönetsel ve ekonomik olarak pek çok konunun düşünülmesine rağmen yapay bir ortam olması tarımsal üretimin aktarılmasını güçleştirecektir.

Böylece kültürel birikimden uzak bir yerleşme gelişmektedir. Nitekim baraj göllerinin ortalama su seviyesinin 720 m olduğu sınırın üstünde kalan alanlar bitki örtüsünden yoksun, kayalık, taşlık, insan hareketini güçleştiren kesimlerdir.



Yusufeli ilçe merkezinin taşındığı yeni yerleşim alanından görünüm.



Yusufeli'nin Tekkale köyü,
eski ve yeni yerleşim alanı.





Yusufeli ilçesinin yöresel mimarisi (Dereiçi köyü) ve yeni yerleşim sahasında yapılan konutlar.

4. Yusufeli ilçesi yeni yerleşim süreci -3

Artvin içinde bir diğer ilçeye yerleşme:

Köyleri baraj gölü altında kalan ve genellikle tarımsal faaliyetlerle geçinenler **ilçe merkezlerine yakın olan alçak köylere yerleşmeyi** tercih etmiştir. Örneğin Deriner Barajı'ndan etkilenen Avcılar Köyü nüfusunun bir kısmı Ardanuç ilçesinin alçak köyelerine yerleşmişlerdir.

Zeytinlik köylülerinin bir kısmı, köy yerleşim alanının baraj gölü altında kalması sonucu, köy sahasının üst zonundaki dar alanda yeniden yerleşme kararı almıştır. Bu kararın arkasında ise **köy tüzel kişiliği korumak istemelerinin** etkili olduğu belirtilmiştir.

Barajlar nedeniyle köyleri su altında kalan ailelerin bir kısmı köyelerinin mezralarına yerleşmeyi tercih etmiştir. Oruçlu Köyü örneğinde olduğu gibi, köylüler yeni yerleşim yeri olarak, eski yerlerinden yaklaşık 10 km uzaklıkta olan mezralarını yerleşmek için tercih etmişlerdir.

Sonuçlar

Çoruh Nehri üzerinde inşa edilen barajlar; vadi içindeki yerleşim yerlerini, özellikle bu kesimde gelişen meyvecilik ve geleneksel arazi kullanım kültürünü büyük ölçüde gözlenemeyecek duruma getirmiştir.

Artvin ilindeki barajlar, vadi tabanlarını suyun altında bırakmış, geçmişte vadi tabanı ile yamaçlar boyunca yükselen üst kesimler arasında var olan ve birbirini destekleyen ekonomik ve kültürel yapılar birbirinden ayrılmış, alçak ve yüksek kesimler arasındaki kültürel, sosyal birlik ve idame ettirilen kırsal geçim tarzı barajların inşasıyla bölünmüştür.

Artvin'in dağlık topografyası, kayalık sahalar, derin vadilerle parçalanan arazi nedeniyle tarım alanları dar ve parçalı olması yanında yüksek eğimli yamaçlar toprağın kolayca erozyona uğramasına zemin hazırlamıştır.

Sonuçlar

Tarım alanlarının bu durumu her m³ toprağın korunması gerekliliğini doğurmuş, farklı tarımsal bölgelerde karşımıza çıkan yanlış arazi kullanım uygulamalarının aksine yöre halkı tarım için toprak kazanma, toprağın kullanımını ve korunmasına yönelik geleneksel yöntemlerle tedbirler geliştirmiştir.

Artvin ilindeki barajlar, vadi tabanlarını suyun altında bırakmış, geçmişte vadi tabanı ile yamaçlar boyunca yükselen üst kesimler arasında var olan ve birbirini destekleyen ekonomik ve kültürel yapılar birbirinden ayrılmış, alçak ve yüksek kesimler arasındaki kültürel, sosyal birlik ve idame ettirilen kırsal geçim tarzı barajların inşasıyla bölünmüş, vadi tabanlarının devre dışı kalmasıyla ikili ekonomik sistemden vadi içindeki kesim yok olmuştur.

Çoruh Nehri üzerinde yapılan Deriner, Borçka, Muratlı ve Yusufeli barajları nedeniyle eski ve tarihi yollar baraj gölü altında kalmıştır. Bu nedenle, vadilerin alt zonlarını takip eden yollara paralel şekilde daha üst kesimlerde yeni karayolları yapılmıştır.

Sonuçlar

Bu durum sadece doğal habitatların değil aynı zamanda tarım arazilerinin parçalanmasına neden olmuş, toprak kaymaları, yamaç dengesinin bozulması hem yeni maddi külfet oluşturmuş hem de riskleri artmıştır.

Son yıllarda ülkemizde politik ekolojiye dair çalışmalar artmaya başlamıştır. Merkezi hükümetin sosyo-ekonomik veya siyasal yönde aldığı kararların yerel ekonomi ve yöresel mimariyi, yerleşme düzenini, sosyal yapıyı nasıl etkilediğine dair politik ekoloji çalışmaları için Artvin adeta bir laboratuvar haline gelmiş olup, yöredeki değişimin mutlaka politik ekoloji açısından ayrıntılı olarak ele alınmasına ihtiyaç vardır.

Barajların inşası ile birlikte daimi yerleşim alanı olan alçak kesimler sular altında kalmış, daha önce mevsimlik olarak kullanılan üst seviyedeki platolar sahasındaki geçici yerleşmeler daimi yerleşmelere dönüşmeye başlamıştır. Bu değişimle birlikte bu yeni yerleşim alanlarına uygun tarım ürünleri ve tarımsal yöntemlerin neler olabileceği üzerinde durulmalı, daimi yerleşmelere dönüşen bu kısımların boş kalmasına göz yumulmamalı, bu alanlarda tarımsal üretim desteklenmelidir.

İlginiz için teşekkür eder,
bildirimizin tam metin
yayınlanmış halini en kısa
zamanda görme dileklerimizle,
saygılarımızı sunarız.