

# Cumhuriyet Döneminde SAMSUN

**Prof. Dr. Cevdet YILMAZ**

**OMÜ, Eğitim Fakültesi, SAMSUN**

**[cyilmaz@omu.edu.tr](mailto:cyilmaz@omu.edu.tr)**

**[www.cevdetyilmaz.com.tr](http://www.cevdetyilmaz.com.tr)**

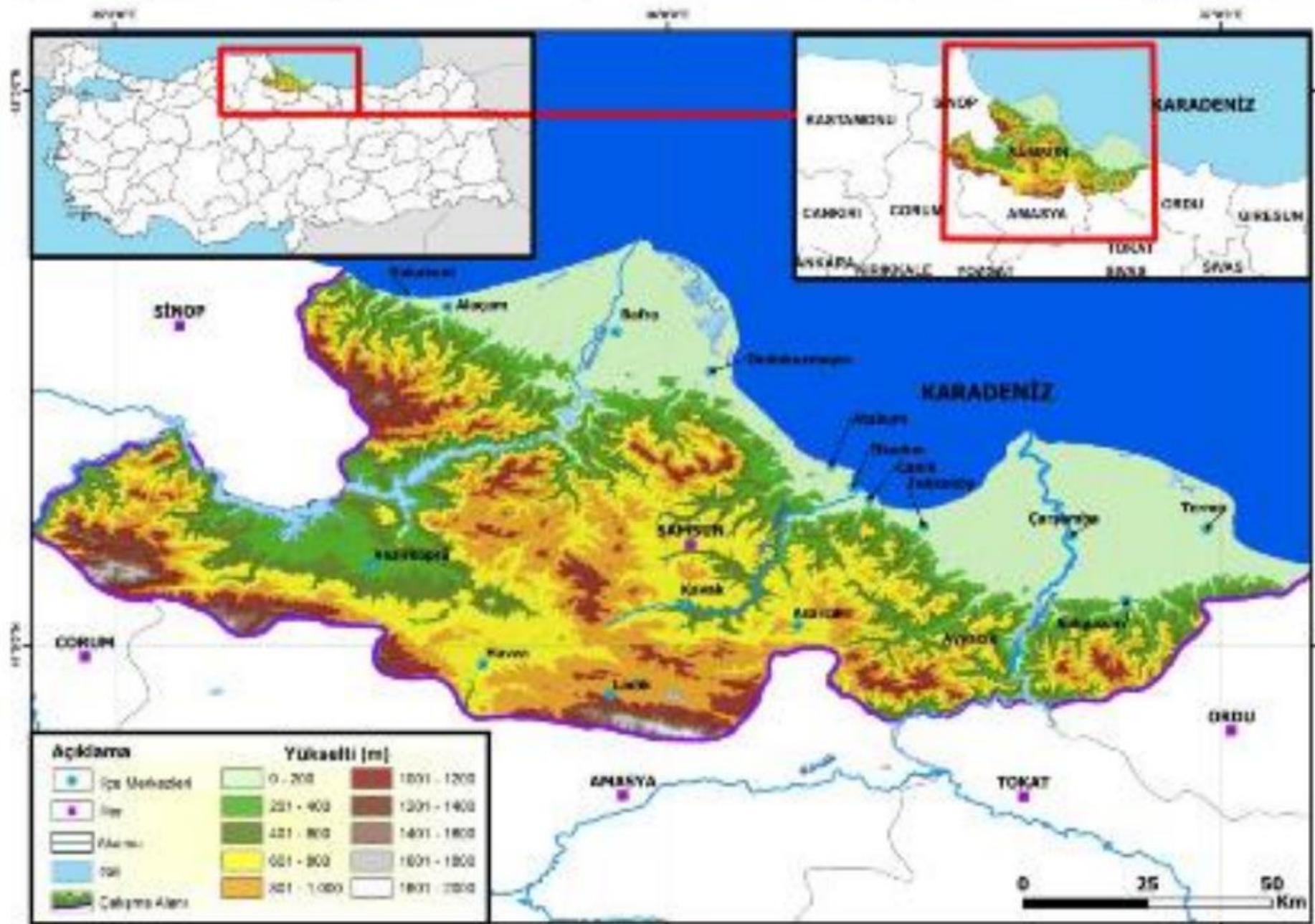
## GİRİŞ

Samsun Türk Ocağı'nın davetlisi olarak katıldığımız ve hazırladığımız bu sunumda geçmişten günümüze, özellikle Cumhuriyetin ilanından bu yana geçen son 100 yıllık süreç içinde Samsun şehrinin konumu ve lokasyon özellikleri ele alınmıştır.

Sunumda Samsun'un özel konumunun şehre sağladığı avantajlar kadar şehrin kentsel gelişim ve değişim özellikleri üzerindeki etkileri değerlendirilmeye çalışılmıştır.

Bu değerlendirmeler yapılırken 19 Mayıs 1919'da Mustafa Kemal Atatürk'ün Kurtuluş Savaşımızı başlatmak üzere niçin Samsun'u tercih ettiği ile ilgili bağlar da kurulmaya çalışılmış, kuzeyden Anadolu'ya giriş kapısı olarak seçilen Samsun'un konum olarak tarihi arka planı az da olsa açıklanmaya çalışılmıştır.

Sunumun içeriği hazırlanırken kendi araştırmalarımız yanında, seyahatnameler, arşiv kaynaklı çalışmalar, Samsun Büyükşehir Belediyesi'nde bulunan fotoğraflar, bazı kişi ve kurumların özel arşivleri ile TÜİK'in geçmiş ve günümüze ait nüfus verilerinden faydalanılmıştır.



Şekil 1. Samsun ili lokasyon haritası.





### 1. Tarihsel süreçte Samsun Şehri ve konum özellikleri

Samsun sırasıyla Hitit, Pers, Roma ve Bizans İmparatorluğu yönetimlerinde kalmış, 1185'te Selçuklu idaresine, 1418'de de Osmanlı hakimiyetine girmiştir. Mustafa Kemal'in Türk Kurtuluş Savaşı'nı başlatmak üzere Samsun'a çıkışı ile tarihteki yerini taçlandıran kent Cumhuriyet döneminde Samsun il merkezi olmuştur.

Samsun'u tarih boyunca çeşitli medeniyetlere ev sahipliği yapmaya zorlayan ve onu önemli kılan faktör kentin sahip olduğu konumdan kaynaklanmaktadır.

Samsun il merkezinde bulunan iki höyük şehrin tarihsel geçmişi ve konum özellikleri hakkında bize önemi ipuçları vermektedir. Bunlar:

**Tekkeköy Ören Yeri:** 1940'da yapılan arkeolojik kazı çalışmaları sonucunda Hitit ve Eski Tunç Çağı dönemlerine ait buluntular ele geçmiştir. (M.Ö.60.000-10.000)



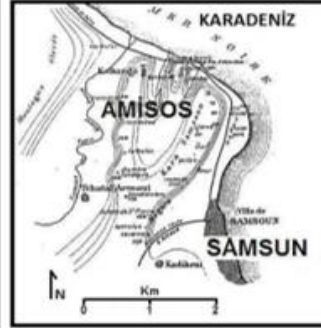


• **Dündartepe (Öksürüktepe) Ören Yeri:** Mert ırmağının denize dökülmeden önce 1 km kadar geride, ırmağın batı yakasında bulunur. Kalkolitik, Eski Tunç ve Hitit çağlarına ilişkin üç kültür katı vardır. Höyüğün tepesindeki en son yerleşme Eski Tunç Çağı'na aittir. Birinci yapı katında taş temelli kerpiçten evler (M.Ö. 1500-1200), ikinci yapı katında taş temel kalıntıları (M.Ö.1500), üçüncü yapı katında da iyi fırınlanmış seramik parçaları, pişmiş toprak mühürler, hayvan heykelcikleri, kemik iğneler (M.Ö.1500'den önce) bulunmuştur.



7

Bugünkü anlamda Samsun şehrinin ilk kuruluş yeri ve gelişme alanı;  
Amisos ve Samsun



Şekil 1. Amisos (Gavur Samsun ya da Karasamsun) ve Müslüman Samsun.

Foto 1. (Yandaki haritaya göre) tarihi Amisos kenti ve Müslüman Samsun şehrinin bugünkü görünümü.

8

Samsun şehrinin ilk kuruluş yeri ve gelişme alanı



9

Samsun ilk çağlardan beri çeşitli mal ve hizmetlerin deniz ile kara taşıtları arasında bir aktarma istasyonudur. Bu itibarla bir **liman şehridir** ve bu nedenle güvenli bir kıya sahip olmak durumundadır. Hakim rüzgar KB yönden esmektedir ve Kalyon Burnu (modern liman tesisleri yapılmaya kadar) limandaki gemilere fırtınalı havalarda kısmi koruma sağlamıştır. İşte şehir başlangıçta **Kara Samsun** adı verilen küçük tepelik alanda kurulsa da, zaman içinde aşağı inerek, koy çevresinde gelişme göstermiştir.



10



Bu özellikleri ile Samsun şehri;

-Karadeniz kıyısında, ilk çağlardan günümüze Karadeniz'i iç bölgelere, Mezopotamya, Basra Körfezi ve Akdeniz dünyasına bağlayan yolların başlangıç noktasındadır.

-Şehir aynı zamanda, Karadeniz sıradağlarının iç bölgeler ile kıyı kuşağı arasındaki ulaşımı zorlaştırması nedeniyle, yukarıda sözü edilen bölgelerin de Karadeniz'e çıkış kapısıdır.

11



Şehrin bu önemi günümüzde de devam etmekte, örneğin 2007 yılı Karayolları ulaşım akım haritasında da bu durum açıkça görülmektedir.



12





Sovyet Birliği Yıkılını ticari liman canla



13

## 2. Mekansal gelişim, nüfus artışı ve göçler

Alan olarak yatay yönde büyüme ve yayılma dışında Samsun şehir merkezi tarih boyunca hiç yer değiştirmemiştir. Bu durum şehrin coğrafi konumu ve lokasyon şartları ile ilgilidir.

Millî Mücadeleyi başlatmak için Ulu Önder **Atatürk'ün Anadolu'ya çıkış yeri** olarak Samsun'u seçmesi de yine şehrin bu özelliği, yani kuruluş yeri ve hinterlandı ile ilgilidir.



14

1645 yılında Samsun'a gelen Evliya Çelebi Samsun kalesinin deniz kıyısında taştan yapılmış sağlam bir yapı olduğunu ve Samsun halkının gemicilik ve kendircilikle uğraştığını belirtmektedir. Samsun'un lezzetli suyu olduğuna dikkat çeken Çelebi, evlerin kiremitli, bağlı bahçeli olduğunu, eğitim kurumlarının ise çok az, demir atılabilir nitelikte bir iskeleyle sahip olduğunu olduğunu zikretmektedir.

17.Yüzyıl Osmanlı bilgini Katip Çelebi ise Samsun hakkında özetle; "Samsun Karadeniz kıyısında, Kefe'nin tam karşısında ünlü bir kasabadır. Şehir, güneyinde yer alan dağ silsilesinin oluşturduğu yarım çember ile Karadeniz arasında alçak bir düzlüktedir. Eski yapı olarak bir kale ve kalenin içinde camiler, hamamlar ve çarşı vardır" demektedir.



15

Samsun yöresi aslında yaklaşık 1000 yıl önce Türklerin eline geçmişti. 800 yıllık Göçceli Camii bunun en önemli kanıtı.



Çarşamba Göçceli Camii  
(Yapılış tarihi 1206)

16



- 1701 yılında buradan geçen **Tournefort**, Samsun'dan söz etmekte "... eski Atina kolonisi Amisos'un yerinde kurulmuş bir köyü arkamızda bıraktık" demekle, Samsun'un bu tarihte henüz gelişme göstermediğine işaret etmektedir.

- İngiliz seyyah **D. Kinneir'in** 1813-1814 yıllarındaki Anadolu seyahati sırasında Samsun'dan; "yaklaşık 6-7 km genişliğindeki bir koyun kenarında, ağaçlıklar içinde kurulmuş olan şirin bir şehir" olarak bahsetmekte; şehrin etrafının, Türkler tarafından inşa edildiği bilinen harap bir sur ile çevrili bulunduğunu, minareli beş camii, bir hamamı ve tüccarlar için büyük bir hanın mevcut olduğunu ve nüfusunun ise ancak 2.000 kişi olduğunu bildirmektedir.

17



- **J. Brant'in** 1836 yılında Samsun kent nüfusunu 10.000 olarak vermektedir.

- 1850'de **Samsun'a** gelen **A. D. Mordtman**, şehrin havasının fena olduğunu, Türklerin merkezde, Rum ve Ermenilerin ise yarım saatlik mesafedeki yüksekçe bir yer olan Kadıköy civarında oturduklarını, **şehir etrafında iki cins tütün yetiştirilip, çoğunun İstanbul'a gönderildiğini** ve bu tütünlerin Rumeli tütünlerine benzemediğini ifade etmektedir.

18





- 1893 yılı yaz aylarında Samsun'dan geçen V. Flottwell şehrin nüfusunun, Türk, Frenk ve Rumlardan oluştuğunu, Frenklerin sahilde, Rumların tepede (Kadıköy), Türklerin ise bu iki azınlığın kaldığı yer arasında oturduklarını yazar. Ayrıca, İnhisar İdaresine ait tütün fabrikasında 600 işçi çalıştığını da kaydeder.



19



- V. Cuinet'e göre ise 1860'da Samsun şehrinin nüfusu 16.000 olup bunun 5.000'i Müslüman, 6.000'i Rum, 3.000'i Ermeni 2.000'i de çeşitli topluluklardan oluşmaktaydı.

- Şemseddin Sami Kamusu'l-alâm adlı eserinde, yüzyılın sonuna doğru kent nüfusunun 11.000 olarak göstermektedir.

19.Yüzyıl ortalarında, Karadeniz'in buharlı gemilere açılması kenti ekonomik yönden canlandırır. Bu gelişme ayrıca yüksek vasıflı tütün ekiminin Bafra çevresinden başlayarak Samsun yöresine yayılmasına ve kentin nüfusunun artmasına yol açar.

Bu dönemlerde Samsun limanına uğrayan çok sayıda gemi sayesinde, başta tütün, hububat ve deri olmak üzere çeşitli hammadde ticareti artar ve ihracat yapılmaya başlanır.

20



Bu durum, Trabzon ve Ege kıyıları Anadolu'dan gelen ve Türkçe konuşan Rumların, Ermenilerin ve Avrupalı tüccarların Samsun'a yerleşmesine neden olur. Kente yeni yerleşen bu insanlar ve eskiden beri burada yaşayan gayrimüslimler kendilerine yeni mahalleler kurmuşlardır.

Çeşitli ülkeler ise konsolosluklar açarak kendi çıkarları adına iş takibine başlarlar.

21



20.yüzyılın başlarında şehir nüfusu 10.000'i Türk, 8.000'i Rum ve 2.000'i Ermeni olmak üzere 20.000 kadardır. Millî Mücadele'nin başladığı yıllarda da Samsun'da 20.000 nüfus olduğu tahmin edilmektedir.

Bu nüfus içinde gayrimüslimlerin oranı dikkat çekici boyuttadır. 19.Yüzyıl boyunca bölgede yaşanan kargaşa ve siyasi hareketlilik gayrimüslim nüfusun şehirde yoğunlaşmasına neden olmuş, bu durum şehir nüfusunun yakından etkilemiş ve 20. Yüzyıl başlarında kentteki gayrimüslim nüfus % 50 civarına ulaşmıştır.

22

- İlk sistemli nüfus sayımı olan **1927'deki sayımda Samsun şehrinin nüfusu 30.372** olarak belirlenmiştir. 1935 yılında yapılan ikinci genel nüfus sayımında ise şehir nüfusunun **32.482'ye** çıktığı tespit edilmiştir.
- **1950** yılında yapılan genel nüfus sayımında Samsun şehir nüfusu **44.000'e** çıkmış, bu yıllarda şehir yerleşim alanı Mert ırmağının doğusuna geçmiştir.
- **1970** Genel nüfus sayımında **134.000'e** ulaşan nüfus, **1990'da 304.000, 2000'de 362.000, 2012** yıl sonu verilerine göre **593.260'a** ulaşmıştır.
- **2022 yıl son verilerine göre merkez ilçeleri oluşturan Samsun şehrinin nüfusu 732.000'dir.**
- **Samsun ili toplam nüfusu ise yine 2022 yıl sonu verilerine göre 1.368.000'dir.**

23

Samsun tarihsel süreç içinde birçok kez göçlere maruz kalmıştır. Son yüzyılda bu göçler büyük çeşitlilik göstermiştir.

Türkiye Cumhuriyetinin kurulmasıyla birlikte yapılan anlaşmalar gereğince, Samsun'da da mübadele söz konusu olmuştur. Batı Trakya ve Yunanistan'dan gelen göçler sonucu, kentin Türk nüfusunun arttığı gözlenir.

Daha önce Doksanuç harbi sonrası Kafkasya ve Doğu Karadeniz'den gelenlerle birlikte kent Osmanlı Coğrafyasının nüfus bakımından küçük bir minyatürü haline gelmiştir.

Nihayet 1927'de yapılan ilk sayımda şehrin nüfusu, hemen hepsi Türk-Müslüman olmak üzere kent nüfusu 30.372 kişiye ulaşır.

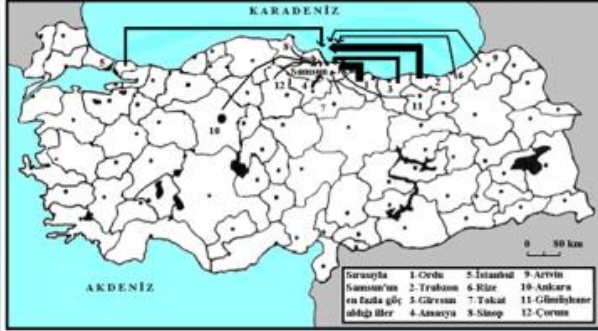
İl genelinde bakıldığında; 1935 yılında Samsun ilindeki nüfusun % 82,2'si bu ilde doğmuş kişilerden oluşmaktaydı. Bu sayımda il dışında doğan % 17,8'lik nüfusun önemli bir kısmını bugün Türkiye Cumhuriyeti dışında kalan topraklarda doğanlar oluştuyordu.



24



Cumhuriyetin ilk yıllarından itibaren, aldığı ve verdiği dış göçler hariç, kendi nüfus artışı ile baş başa kalan şehir, 1950'li yıllardan itibaren Türkiye genelinde görülen kırdan kente göç sürecinde önemli bir durak noktasıdır. Bu dönemde liman inşası ve benzeri çalışmalarla birlikte kentteki göreceli kalkınma çabaları doğusundaki illerden göç almasına neden olur. Bu göçlerin bir kısmı Bafra ve Çarşamba ovalarına yönelse da asıl hedef yine Samsun şehri olur.



Samsun'un en fazla göç aldığı il 2000 sayım sonucuna göre Trabzon iken, günümüzde Ordu ili ilk sırada gelmektedir.

25

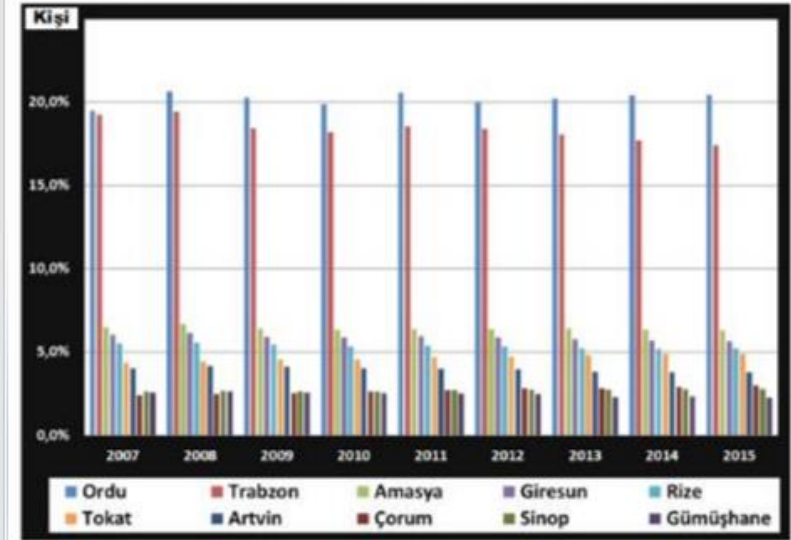
**1980 sayım sonuçlarına göre Samsun'da başka ilde doğanların sayısına bakıldığında Trabzon 26.331 kişi ile birinci sırada geliyordu.** Bunu 18.889 kişi ile Ordu izlerken, Giresun (8.029), Rize (5.232) ve Sinop (4.736) ilk beşe giren diğer illerdi.

Aynı dönemde Amasya, Tokat ve Gümüşhane (Bayburt dâhil) doğumlular da dikkat çekici düzeydeydi. 1980'de nüfusun yaklaşık % 10'u il dışında doğmuştu. Bu nüfusun büyük kısmı Samsun'un doğusundaki illerden gelmiştir.

**2000 yılı sayımında Samsun ili dışında doğup da Samsun'da yaşayanlar içinde en yüksek paya 38.969 kişi ve % 3,2'lik oranla Ordu ili doğumlular sahiptir.** Ordu ilini % 2,9'luk oranla Trabzon ili takip etmektedir. Bu illeri sırasıyla Giresun, Amasya, İstanbul, Rize, Tokat, Sinop ve Artvin izlemektedir.

**2022 yıl sonu verilerine göre Ordu ili doğumlu nüfus Samsun'da ilk sıradaki yerini muhafaza etmektedir.** Bu ilimizi Trabzon, Amasya, Giresun ve Tokatlılar takip ediyor. En az ikamet edenler ise Hakkarililerdir.

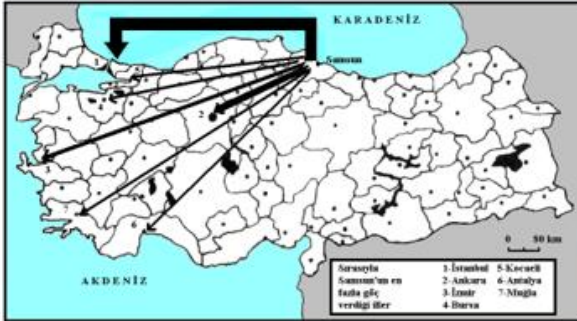
26



Şekil 2. Samsun'a yakın çevreden olan göçlerin yıllara dağılımı.

27

Samsun'un göç verdiği iller.



1980'li yıllara kadar doğusundaki illerden yoğun şekilde göç alan Samsun kendisi de artan bir şekilde başta İstanbul olmak üzere batı illerine yoğun şekilde göç vermeye başlamıştır.

1990 sayım sonucuna göre İstanbul ilinde bulunan fakat bu il dışında doğan nüfus içinde Samsun doğumlu nüfus 127.564 kişiydi ve bu rakamla Samsun 11. sırada geliyordu.

Diğer illerin 2000 yılı sayım sonuçlarına göre İstanbul nüfusu içinde başka ilde doğanların sayısına tekrar bakıldığında Samsun'un 212.056 kişi ile 6. sıraya yükseldiği görülmektedir.

28

### 3. Kentsel değişim süreci



1900'lerin başlarında Samsun genellikle iki katlı ve bahçeli evleriyle ünlüydü. Bu özelliğini 1950'lere kadar da korudu. Fakat bu tarihlerden itibaren şehir o kadar hızlı değişti ki bu evlerin çok azı günümüze ulaşabildi.

29



Şehrin merkezi kısmı ızgara plana sahip olup, 120 yıl öncesini gösteren yandaki bu planın izleri bugün kent merkezinde hâlâ görülebilmektedir.

30



1955-60 arası modern liman tesislerinin inşası. Artık Samsun gerçek bir liman şehri....



32

Modern liman tesisleri ile birlikte gelişme hızlanır. 1930'lara kadar Samsun bir ya da iki katlı bahçeli evlerden oluşan bir kent dokusuna sahipti. Bu evlerden günümüze çok az kalmıştır. Şehrin Mert ve Kürtün ırmakları arasına sıkışması dikey yönde gelişmeyi hızlandırmış, şehir merkezi özellikle 1970'lerden itibaren yüksek katlı yapılarla dolmaya başlamıştır.



33



Doğal kıyılar 1950'lerden itibaren liman tesisleri ile doldurulmuş, şehirle denizin bağı kesilmiştir. 1960'larda modern liman faaliyete geçmiş, liman sahası içinde Türkiye'nin ikinci büyük fuarı yer almış, kentin rekreasyon alanı haline gelen alan zamanla kötüleşmiş, halkın talepleri doğrultusunda yeni arayışlara gidilmiştir.



«Sahilimi istiyorum» kampanyası sanırım dünyada eşi benzeri olmayan bir talep olarak Samsun'da ilk olarak dile getirilmiştir.

Neyse ki bu taleplere duyarsız kalınmamış, kıyıda yapılan hata kısmen düzeltilmiş ve halk rahat bir nefes almıştır.





devam etmiş, 1980'lerde batıda  
2000'lerde bu sınırları aşmıştır...



1893'ten 1963'e 70 yılda çok az yayılma gösteren şehir, özellikle 1970'li yıllardan itibaren hızla büyümüş ve nihayet çevresindeki belediyelerin de bünyesine katılması ile günümüzde doğu- batı eksenli olarak denize paralel şekilde 50 km uzunluğunda, tek merkezli çizgisel bir kent durumuna gelmiştir.



38

Kent içinde sıkışan nüfus hızlı bir şekilde Kalyon Burnu'nu aşmış batıda Atakum'a doğru harekete geçmiş, şehrin en batı ucunda yer alan üniversitenin konumu da bunda büyük rol oynamıştır. Fakat ilginç olan şehrin gelişimi hep denizi gören yamaçlar üzerinde olmuş, iç kısımda (Ankara yolu güzergahında) benzer gelişme yaşanmamıştır.



39



Atakum - Yenimahalle



Atakum'da kentsel gelişim.  
Görünen tüm bu yapılaşma son 25  
yılıda gerçekleşmiştir.



Atakum'da kentsel gelişim.  
OMU Tıp Fakültesi 3.katından  
görünen tüm bu yapılaşma son 25  
yılıda gerçekleşmiştir.

9 Ekim 2023'te, uçaktan çektiğim  
fotoğrafta Atakum ve ilerde İlkadım.

Atakum'u cazip kılan faktörler; deniz, kum, rekreasyon alanları vd çekicilikler.



43

44

45

Atakum yeni,  
binalar yeni,  
yollar yeni...  
Fakat şehir plansız  
geliştiği için bu  
gelişigüzel yapılaşma  
sel vb afetler yanında  
hergeçen gün artan  
bir trafik problemini  
de beraberinde  
getirmiştir.



Atakum, çarpık kentleşme. Sonuç; hiç te doğal olmayan afetler....



Fotoğraflardan da anlaşıldığı gibi Atakum Samsun'un modern  
kentsel yüzünü temsil etmekle beraber, altyapı bakımından riskleri de  
barındıran bir yerleşmedir.

Doğuda Tekkeköy'ün sanayi bölgesi haline gelmesi nedeniyle şehir  
içindeki kentsel dönüşüm alanları hariç **Samsun'un batı yönde  
gelişmesi Atakum'la sınırlı kalmamakta, daha ileriye doğru hızla  
yayılmaktadır.** Bunun bir sonucu olarak daha batıda bulunan belde  
belediyeleri Büyükşehir Belediye sınırları içine alınmış, böylece  
Taflan'a kadar olan saha şehrin bir parçası haline gelmiştir.

Bu gelişmeler (daha  
önce yazlık sayfiye  
durumunda olan  
Atakum'un başına geldiği  
gibi) Engiz'e kadar olan  
yazlık alanların da  
zamanla daimi  
yerleşmeye dönüşerek  
tıpkı Atakum, Atakent ve  
Kurupelit'e benzer şekilde  
betonlaşacağını  
göstermektedir.



46

47

48



(Doğuda Havaalanı'nın bulunduğu) Çınarlık'tan batıda Taflan'a kadar 50 km'yi bulan belediye sınırlarının bu kadarla kalmayacağı fotoğraflardan net şekilde anlaşılmaktadır.

Üniversiteden batıya bakış; Taflan



Batı yönde giderseniz, 19 Mayıs Belediyesi'nin broşüründeki bir ifadeye göre "Cennet sizi bekliyor!"

Şu anda bu cennet büyük ölçüde dolmuş durumda.



ahil) doldu, şimdi denizi lar doluyor...



(Batı yöndeki gelişme hızı ile karşılaştırıldığında) Kentsel gelişim gerek Mert Irmağı vadisi boyunca, gerekse Ankara yolu boyunca güneye doğru oldukça yavaş gelişmektedir. Şüphesiz bunda fiziki coğrafya şartlarının uygunsuzluğunun büyük önemi vardır. Fakat büyük çoğunluğu Karadeniz kökenli olan halkın iç kısımlar yerine doğu – batı eksenli yerleşme tercihlerinin temelinde denizi görme isteğinin büyük rolü olduğu açıktır.



49

50

51

### YAPI STOĞUNUN ESKİMESİ VE KENTSEL DÖNÜŞÜM

Şüphesiz Samsun'da mekansal değişim bunlarla sınırlı kalmamıştır. Bu kez şehir içinde kalan ya da şehrin çevresini kuşatan varoşların da rehabilite edilmesi gerekiyordu. İmdada "kentsel dönüşüm" projeleri yetişti. Bu konuda birkaç örnek vererek sözlerimi bitirmek istiyorum.



### Samsun'da kentsel dönüşüm örnekleri.

Odun Pazarı Kentsel Dönüşüm Alanı...



200 Evler kentsel dönüşüm alanı öncesi ve sonrası...



Yavuz Selim kentsel dönüşüm alanı öncesi ve sonrası...



52

53

54



Daha fazla dönüşüme ihtiyaç var, hemen şimdi...



İlkadım - Cedit ve Kalemkaya



Eski Havaalanı ve Kiranköy

55



Eski Samsun...



Değişen Samsun...

Korunan Samsun...

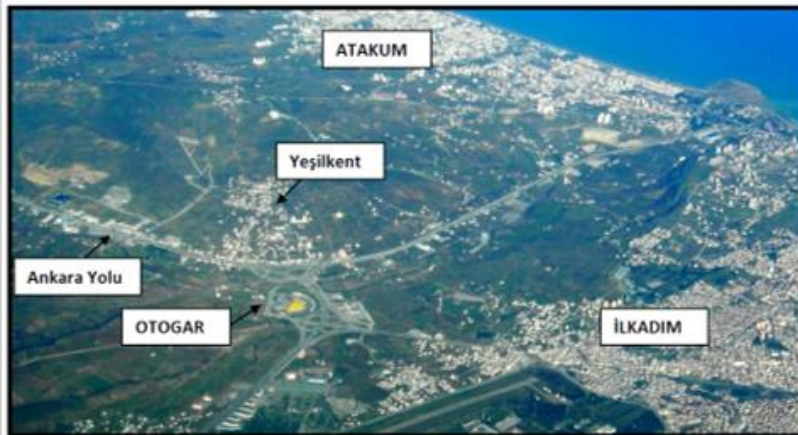
56

Samsun Batı Çevre Yolu son 20 yıl içinde adeta şehir içinde kalmış, özellikle Canik'te viyadükler sayesinde ancak rahatlatma sağlamıştır. Günümüzde özellikle yokuşlarda ağır tonajlı kamyonların yolu kapatması ile büyük sıkıntılar yaşanmakta, en azından yokuşlarda trafiğin yönüne göre şerit salısının kesinlikle artırılması gerekmektedir.



57

İlkadım ve Atakum güneyinde Ankara yolu ve Otogar çevresinde Samsun kent merkezinin güney yönde gelişme alanları.



58

Tekkeköy Sanayi Bölgesi



Samsun kent merkezinin doğusunda yer alan Tekkeköy'de ise sanayi ve yerleşim alanlarının birbirine yakın olması konut alanı olarak kentin bu yönde yayılımını şimdilik engellemektedir. Fiziki engeller kentin güney yönde de gelişmesini sınırlandırdığı için, yakın gelecekte batıda Bafra yönünde ilerleme devam edecek gibi görünmektedir.

59



60



Sanayiinin Çarşamba Ovası'na doğru yayılması



61

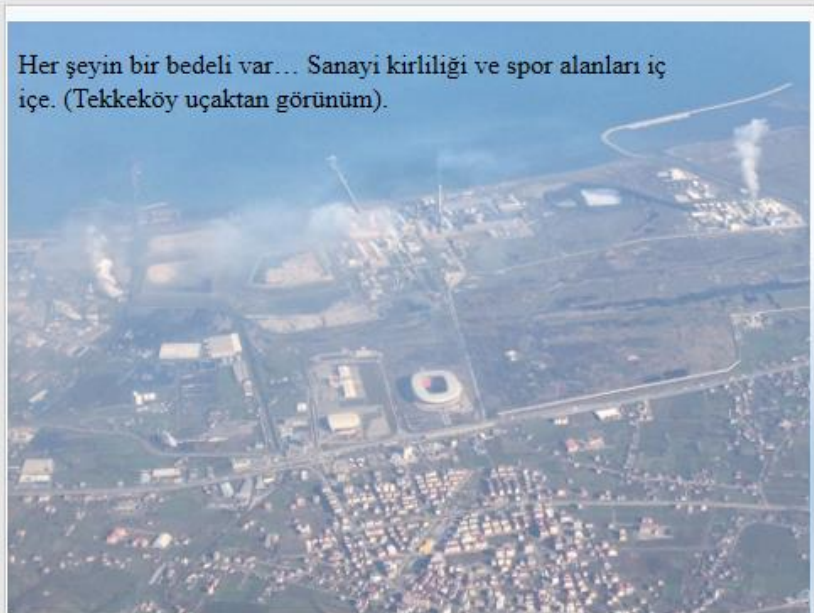


62

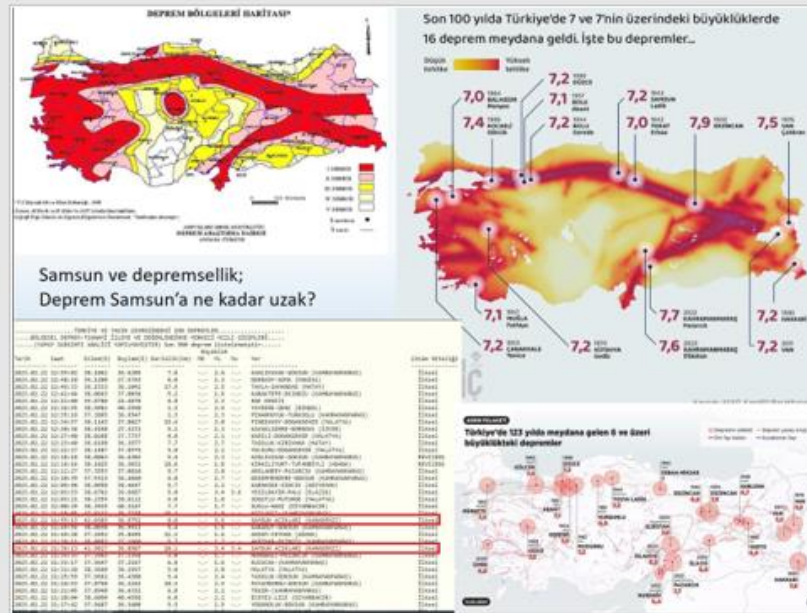
Çarşamba Ovası'nda yoğun ve modern tarımsal yöntemler yerine gelişigüzel arazi kullanımı uygulamaları gelecekte büyük sıkıntılar doğuracaktır. Aşağıda Almanya-Nürnberg'de sanayiinin nasıl gerekmedikçe tarım alanına kaymadığını gösteren fotoğraf bize Çarşamba için ipuçları vermektedir. Biz de Samsun'da Tekkeköy'den itibaren Çarşamba Ovasında sanayiye böyle kompakt yapalım, son pişmanlık fayda etmez, tarım arazilerimizi gelişigüzel harcamayalım.



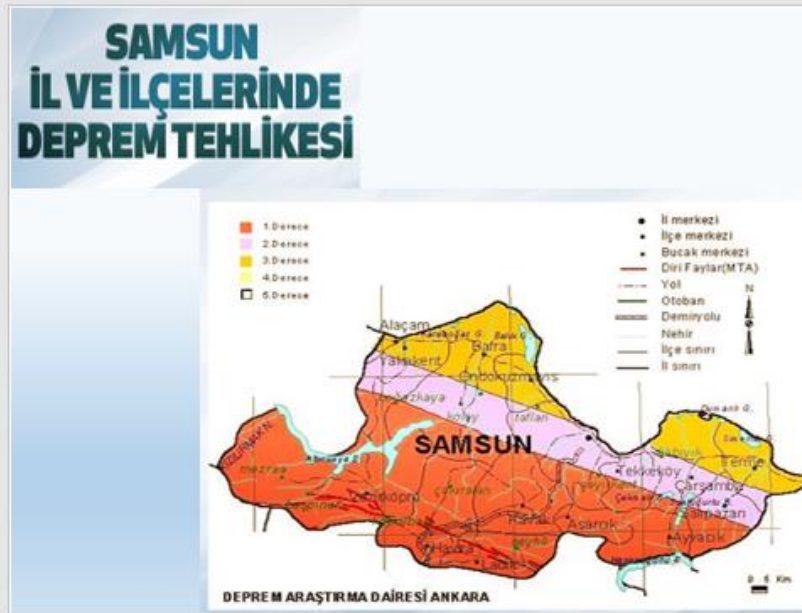
63



64



65



66









Samsun; şehir ve afetler





Atatürk heykelleri mi?....



79

Biz Samsun için kurtuluşa giden yolda bir «İlkadım Şehridir» diyoruz, ya siz?



80



81



Bu şehir için söylenecek çok sözümüz var...

Tarihi dokunun canlandırılmasını destekliyoruz.



82



#### SONUÇLAR

- Samsun şehri 732.000 nüfusu ile Kuzey Anadolu'da Karadeniz Bölgesi'nin en büyük şehridir.
- Samsun ili toplam nüfusu ise yine 2022 yıl sonu verilerine göre 1.368.000'dir.



83

- Samsun özel konumundan dolayı tarihi çağlardan günümüze kadar önemli göç yolları üzerinde yer almış, bazen göçmen iskânına, bazen de göçmenlerin transit geçişlerine sahne olmuştur.
- Bu hareketlilik iç, dış ve mevsimlik göçler şeklinde günümüze kadar sürmüştür ve halen devam etmektedir.
- Hepimizin şikâyet ettiği ve çözüm aradığı Samsun şehrindeki geri kalmışlık, göç eden bu nüfusun (ve ayrıca daha doğudaki illerin benzer şekilde göç eden kırsal nüfusunun) bütünüyle Samsun kentine yönelmesini engellemektedir.
- Günümüzde dış ülkelerden de bir miktar nüfus barındıran Samsun'un başka illerin yaşadığı kadar yabancı göçmen sorunu yaşamamasında bu durumun etkisi büyüktür.
- Kentte başlıca gelir kaynağı olarak hizmet sektörünün, yatırım alanı olarak da inşaat faaliyetlerinin ön plana çıkması kentsel görünümü de etkilemiştir.

84



- Samsun'da kentsel yaşam kalitesini etkileyen en önemli unsurlardan biri de kırdan gelen nüfusun büyük ölçüde vasıfsız, Samsun'da istihdam imkânı bulamayarak başka kentlere giden nüfusun ise daha çok nitelikli kesimden olmasıdır. Samsun'da sürekli olarak bu iki nüfus yer değiştirmekte, kentin entelektüel düzeyi iki üniversitenin varlığına rağmen bir türlü arzu edilen seviyeye yükselememektedir.
- Şehir içinde işsiz veya alt gelir grubu kişilerin oturduğu düşük kaliteli evlerden oluşan varoş denebilecek semtler yanında, Atakum ve Bafra yönünde ikinci ve üçüncü ev sahibi orta ve üst gelir grubu kişilerin oturduğu modern konutlar ve yeni sayfiye yerleşmeleri ortaya çıkmıştır.
- Kentsel yayılma alanı içinde ortaya çıkan birbirine zıt bu iki görünüm, siyasi ve idari konuma sahip kent sakinlerini de etkilemekte, şehir içinde kentsel anlamda yapılan her türlü girişime doğal bir muhalefet zemini hazırlayarak, kentte az da olsa mevcut olan gelişme enerjisini yok etmektedir.



- Mevcut şartlarda ortaya çıkan varoşların kentsel dönüşüm vb. tedbirlerle rehabilitesi hızlandırılmalıdır.
- Samsun daha şimdiden **50 km uzunluğunda tek merkezli çizgisel bir kent görünüm** almıştır. Bu durum ulaşımda çözülmesi zor problemler doğurmaktadır ve daha da doğuracaktır.
- Kent **en kısa zamanda çok merkezli hale getirilerek** akşam sabah saatlerinde trafiğin tek yönlü akışı dengelenmelidir.
- Kentteki varlıklı kesimin **kırsal alanlara doğru gelişigüzel yayılımı kontrol altına alınmalıdır**. Bu yayılım jeomorfolojik yapıdan kaynaklanan fiziki engeller nedeniyle ileride kente büyük sorunlar yaratacaktır.
- Özellikle batı yönde Taflan tarafına doğru olan yayılım belki makul karşılanabilir, fakat yamaçlara doğru olan yayılım ileride büyük problem yaratacaktır.



- Samsun, kuruluş yeri ve hinterlandından kaynaklanan çok sayıda avantaja sahip olan fakat, gerek nüfusunun birlikte hareket etme becerisine sahip olmayan kozmopolit yapısı ve istikrarsızlığı, gerekse ekonomik geri kalmışlığına rağmen inşaat anlamında hızla değişen kentsel görünümü ile çözülmesi zor bir fenomen, üzerinde çok sayıda araştırma yapılması gereken çok özel bir şehirdir.
- Kentsel mekân tasarımı ve gerekli altyapı bu şartlar göz önüne alınarak yeniden değerlendirilmelidir.
- Samsun kentsel anlamda birçok avantaj ve dezavantajlar barındırsa da bu şehir bir **İLKADIM ŞEHRİDİR. KURTULUŞA GİDEN YOLDA ÇOK ÖNEMLİ BİR FONKSİYON İCRA ETMİŞTİR.**
- Sadece bu son özellik bile bu şehri sevmemize yeter ve artar bile diyerek sözlerime son veriyorum.

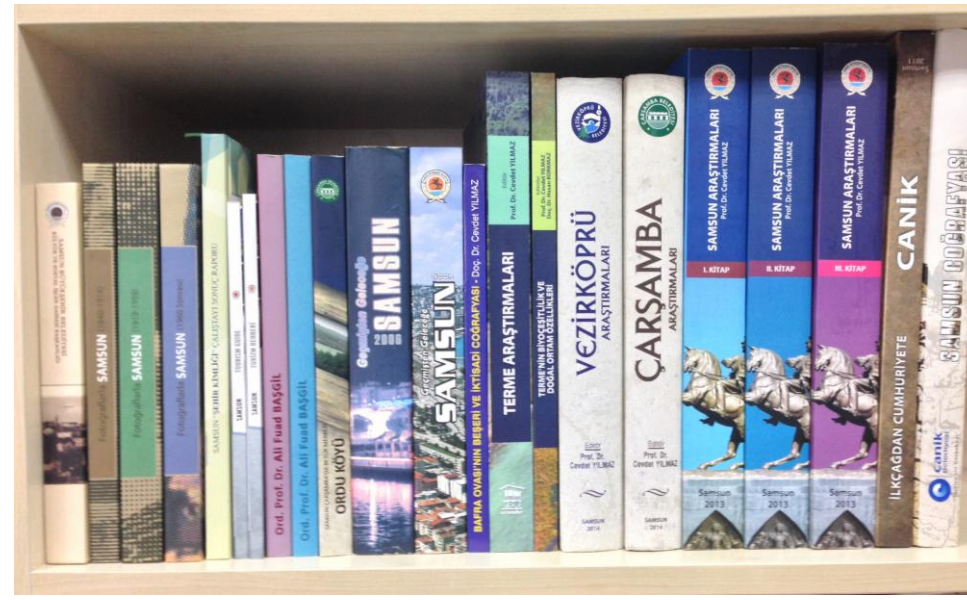


Velhasıl;

-Gündüzü ayrı, gecesi ayrı güzel,  
-İçi bizi, dışı başkasını yakan şehir  
Samsun için daha çoook söylenecek  
söz var...







Sabrınız için teşekkür eder,  
saygılarımı sunarım.

Prof. Dr. Cevdet Yılmaz

[cyilmaz@omu.edu.tr](mailto:cyilmaz@omu.edu.tr)

[www.cevdetyilmaz.com.tr](http://www.cevdetyilmaz.com.tr)