



CEVDET YILMAZ (2007) “*Socio-Economical Composition, Demographical Features and the Characteristics of Geographical Distribution of Çorum Population*” **Çorum: From the Ottoman Empire to the Republic of Turkey**, (Nov.23-25 2007) – “*Çorum İl Nüfusunun Sosyo-Ekonomik Yapısı, Demografik Nitelikleri ve Coğrafi Dağılışı Özellikleri*”, **Uluslararası Osmanlıdan Cumhuriyete Çorum Sempozyumu** (23-25 Kasım 2007), Çorum.

Cilt:III, Çorum Belediyesi Kültür Yayınları, No:5, Yayına Hazırlayanlar: M.M. Söylemez, M.Okumuş, İ.Yiğit, Çorum 2008, (Sh.1356-1386).

ÇORUM İL NÜFUSUNUN SOSYO-EKONOMİK YAPISI, DEMOGRAFİK NİTELİKLERİ VE COĞRAFI DAĞILIŞ ÖZELLİKLERİ

*Doç. Dr. Cevdet YILMAZ**

Özet

Nüfus konusu günümüz dünyasının üzerinde en çok durulan konularından birisidir. Çünkü nüfus, bazı ülkeler açısından önemli bir beşerî kaynak, bazı ülkeler açısından ise geri kalmışlık başta olmak üzere birçok problemin baş sorumlusudur. Nüfus; belirli bir zamanda, belirli bir alanda yaşayan insan sayısı olarak tanımlanır. Bir ülke, bölge ya da il düzeyinde nüfus miktarı ve onun çeşitli özelliklerinin bilinmesi bugünü anlamak ve gelecekle ilgili plânlar yapabilmek açısından son derece gereklidir. Çünkü ülke, bölge ya da illerin gelişmişlik ya da geri kalmışlıkları sahip oldukları nüfusun nitelikleri ile ilgilidir. Nüfusun gelişim süreci, kırsal ve kentsel dağılım özellikleri, eğitim ve istihdam şartları gibi hususların bilinmesi bu açıdan son derece önemlidir.

Araştırma sahası olarak seçilen Çorum'da DİE verilerine göre 2000 yılı itibarıyla toplam nüfus miktarı 597.065'dir. Son sayım sonuçları henüz kesin olarak açıklanmamakla birlikte 2007 yılı itibarıyla bu rakam 503.251'e gerilemiştir. Şehirleşme oranı % 50'nin üzerinde, nüfus yoğunluğu da km²'de yaklaşık 40 kişidir. İstihdamın sektörel dağılımına bakıldığında tarım işkolunun önde olduğu görülmektedir. İlin Türkiye gelişmişlik sıralamasında 46. sırada yer alması, nüfusun % 32'sinin yeşil kartlı olması, il içinde kırdan kente, iller arasında ise büyük kentlere sürekli göç vermesi vb. hususlar Çorum'un genel durumunu belirten önemli ipuçlarıdır.

Bu çalışmada Çorum il nüfusunun, yukarıda kısaca bahsedilen özellikleri ile birlikte, Türkiye toplam nüfusu içindeki yeri, Cumhuriyet Dönemi içinde sayım yılları itibarıyla gelişim seyri, kırsal ve kentsel dağılımı, eğitim, sağlık, istihdam, yaş, cinsiyet, doğurganlık gibi demografik özellikleri, il içi ve iller arası nüfus hareketleri ile nüfusun sosyal ve ekonomik nitelikleri üzerinde durulmuştur.

* 19 Mayıs Üniv., Fen Ed. Fak., Coğrafya Bölümü, Samsun, (cyilmaz@omu.edu.tr).

Giriş

Günümüz dünyasının üzerinde çok durulan konularından birisi de nüfustur. Çünkü nüfus, bir yandan en önemli beşerî kaynak, diğer yandan ise bütün problemlerin baş sorumlusudur. Genel olarak ifade edildiğinde nüfus; belirli bir zamanda, belirli bir alanda yaşayan insan sayısı olarak tanımlanabilir. Aşağıda Çorum örneğinde ele alınacağı gibi, bir ülke, bölge ya da il düzeyinde nüfus miktarı ve onun çeşitli özelliklerinin bilinmesi bugünü anlamak ve gelecekle ilgili plânlar yapabilmek açısından son derece gereklidir. Çünkü ülke ya da bölgelerin gelişmişlik ya da geri kalmışlıkları sahip oldukları nüfusun nitelikleri ile ilgilidir. Nüfusun gelişim süreci, kırsal ve kentsel dağılım özellikleri, eğitim ve istihdam şartları gibi hususların bilinmesi bu açıdan çok önemlidir (YILMAZ 2007).

Bu çalışmada Çorum il nüfusunun Cumhuriyet Dönemi içinde sayım yılları itibarıyla gelişim seyri, Türkiye toplam nüfusu içindeki yeri, kırsal ve kentsel dağılımı, nüfusun eğitim, sağlık, istihdam, yaş, cinsiyet, doğurganlık gibi demografik özellikleri ile sosyo-ekonomik nitelikleri ve başlıca nüfus hareketleri üzerinde durulmuştur.

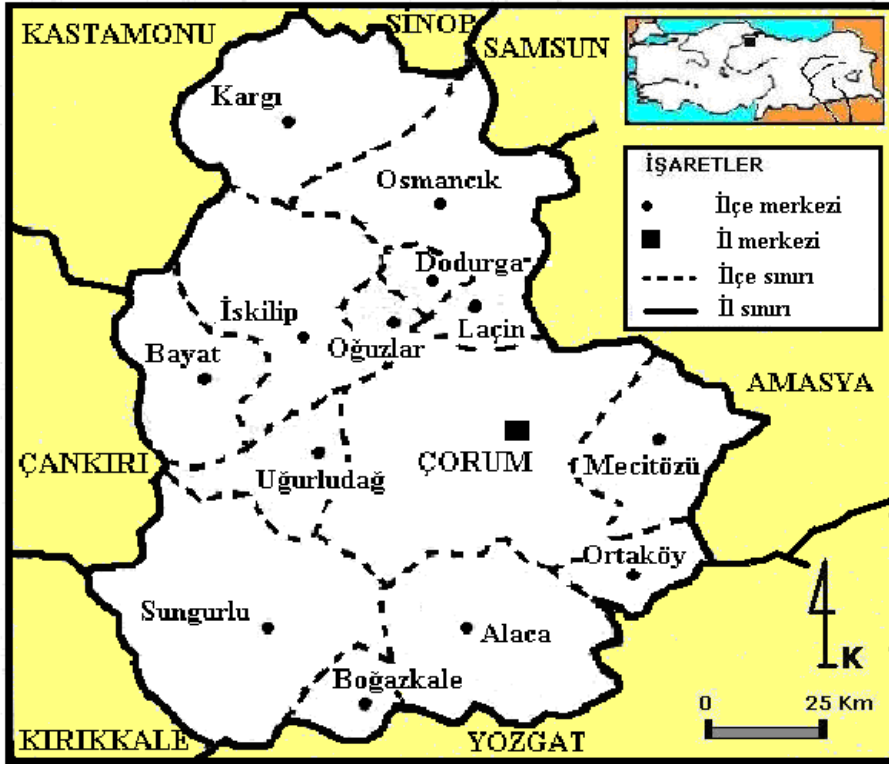
Araştırmada esas olarak T.C.Başbakanlık Devlet İstatistik Enstitüsü¹ (DİE 2002) ve Çorum Valiliği İl Sağlık Müdürlüğü² verilerinden (ETF 2007) yararlanılmıştır. 2007 yılında yapılmakta olan ve adrese dayalı nüfus tespiti olarak adlandırılan son nüfus sayımı henüz kesinlik kazanmadığı ve neticeleri resmi olarak yayınlanmadığı için, bu son sayıma ait rakamlar için basına yansıyan özet bilgilerden yararlanılmıştır.

¹ Devlet İstatistik Enstitüsü'nün adı (kısaca **DİE**) yapılan son yasal düzenleme ile Türkiye İstatistik Kurumu (kısaca **TÜİK**) olarak değiştirilmiştir. Türkiye'de ilk modern sayımın yapıldığı 1927'den 2000 yılına kadar olan (2000 dâhil) sayımlar DİE tarafından yapıldığı ve yayınlandığı için kaynaklarda bu tarihlere ait veriler için DİE, sonraki tarihlerde yapılan araştırmalar için ise TÜİK adı kullanılmıştır.

² Türkiye'de en son genel sayım (*de facto; kişiler nerede bulunuyorsa orada yazılma* şeklinde) 2000 yılında yapılmış ve elde edilen bilgiler 2000 yılı değerleri olarak DİE tarafından 2002'de yayınlanmıştır. 2007 yılı itibarıyla, bu çalışmanın yapıldığı tarihlerde, *adrese dayalı* son nüfus sayımı resmi olarak bitirilip sonuçları henüz açıklanmamıştı. Bu nedenle araştırmamızda bunların kesin sonuçlarından değil, kabaca basına yansıyan ve resmî olmayan bilgilerden faydalanılmıştır. Fakat ülkemizde bu tür sayımın bir benzeri il sağlık müdürlükleri tarafından sağlık ocakları vasıtası ile *Ev Halkı Hane Tespit Fişleri* doldurularak geçmişten beri yapılmaktadır. Her yıl güncellenen bu bilgilerin doğruluk payı gerçeğe en yakın değerleri içermekte ve başka bir alternatifi de bulunmamaktadır. Bu yüzden bu araştırmada da 2000 yılı sonrası Çorum iline ait en son nüfus bilgileri için Çorum İl Sağlık Müdürlüğü *Ev Halkı Hane Tespit Fişleri* (kısaca **ETF**) verilerinden yararlanma yoluna gidilmiştir. Bu vesile ile Çorum iline ait ETF verilerinin temininde gösterdikleri kolaylıktan ötürü İl Sağlık Müdürlüğü çalışanlarına ve ilgili daire başkanı Sn. Murat Değirmenci'ye teşekkür ederim.

1. Genel özellikler ve toplam nüfus miktarı

Çorum ili Türkiye'nin kuzeyinde Orta Karadeniz Bölümü'nün iç kesiminde yer alır (*Şekil 1*). Ana hatları ile kuzeybatıda Kastamonu, kuzeyde Sinop, kuzeydoğuda Samsun, doğuda Amasya ve Tokat, batıda Çankırı, güneybatıda Kırıkkale ve güneyde Yozgat illeri ile komşu olan ilin toplam yüzölçümü 12.792 km² olup³, Türkiye yüzölçümünün % 1,66'sını kaplamaktadır (DİE 2002:25).



Şekil 1. Çorum ili ve ilçeleri lokasyon haritası.

İl topraklarının % 40'ı dağlık ve platoluk, % 45'i hafif ve orta derecede eğimli, % 15'i de düz alanlardan oluşmaktadır. Deniz seviyesine göre ildeki en yüksek yer Kargı ilçesi Kös Dağı üzerinde bulunan Erenler Tepesi (2.097 m), en alçak yeri ise Kızılırmak vadisinde 350 m'dir. Arazi batıda Kızılırmak, doğuda ise Yeşilirmak ve bunların kolları tarafından yer yer parçalanmış durumdadır. En büyük düzlüğü üzerinde il merkezinin de yer aldığı Çorum Ovası'dır. Genel olarak Karadeniz ikliminin tesirinde olan

³ Göl alanları ile birlikte bu rakam 12.820 km²'dir.

araştırma sahasında güneye inildikçe İç Anadolu'nun karasal iklim özelliklerini de bünyesinde barındırır. Yazlar sıcak, kışlar soğuk, yağışlar az olup daha çok ilkbahar ve sonbaharda düşer. Ormanlık alanlarda daha çok meşe türleri hâkimdir. Çok az yerde iğne yapraklılar ve karışık ormanlara rastlanır. Platoluk sahalarda ve güneye inildikçe step (bozkır) başlıca doğal bitki örtüsünü oluşturur

Toprakların % 49'u tarım arazisi, % 29'u orman ve çalılık, % 11'i çayır ve mera, % 11'i de geri kalan arazilerden oluşmaktadır. İldeki başlıca iktisadi faaliyet tarım ve hayvancılıktır. Tarımsal üretimin çoğunluğunu buğday, arpa, çeltik, mercimek, nohut, şeker pancarı ve kuru soğan oluşturur.

İlin idarî merkezini oluşturan Çorum şehrinin denizden ortalama yüksekliği 801 m'dir. Şehir Ankara'ya 244, İstanbul'a 608, Amasya'ya 92, Samsun'a 172 km uzaklıktadır. İlçe merkezlerinin Çorum il merkezine uzaklıkları ise; Alaca 50, Bayat 83, Boğazkale 84, Dodurga 45, İskilip 55, Kargı 116, Laçın 30, Mecitözü 37, Oğuzlar 84, Ortaköy 56, Osmancık 61, Sungurlu 70 ve Uğurludağ 66 km'dir.

İskilip, Osmancık, Kargı, Dodurga, Laçın, Mecitözü, ve Oğuzlar ilçeleri ana hatları ile 1.derece, Çorum il merkezi ile Bayat ve Ortaköy ilçeleri ise 2.derece deprem bölgesi içinde yer almaktadır.

Araştırma sahası olarak seçilen Çorum'da DİE verilerine göre 2000 yılı itibarıyla toplam nüfus miktarı 597.065'dir. TÜİK tarafından yapılan adrese dayalı son nüfus tespiti sonuçları henüz kesin olarak yayınlanmamakla birlikte 2007 yılı itibarıyla basın yoluyla açıklanan rakam 503.251'dir⁴. Çorum İl Sağlık Müdürlüğü ETF kayıtlarına göre ise 2007 yılı itibarıyla Çorum ilinin toplam nüfus miktarı 535.954'tür (**Tablo 1**).

Tablo 1. DİE 2000, ETF 2007 ve TÜİK 2007 yılı verilerine göre Çorum'da ilçelerin nüfus miktarları.

	İlçe toplam (kır ve şehir) nüfusları				İlçe merkezi nüfusları	
	1990 DİE	2000 DİE	2007 ETF	2007 TÜİK	2000 DİE	2007 TÜİK
<i>Merkez İlçe</i>	189.748	221.699	240.153	221.931	161.321	182.243
<i>Alaca</i>	53.403	53.193	40.818	35.322	24.983	18.531
<i>Bayat</i>	36.294	30.574	27.816	25.263	7.381	8.531
<i>Boğazkale</i>	9.973	8.190	5.470	5.326	1.970	1.448
<i>Dodurga</i>	13.550	10.439	7.889	7.808	3.431	3.105

⁴ www.dosthaber.com/news-file-print-sid-895-8k (son erişim tarihi: 1 Eylül 2007).

<i>İskilip</i>	52.569	45.327	41.311	40.615	19.648	20.257
<i>Kargı</i>	26.762	20.388	16.008	16.047	5.728	5.268
<i>Laçin</i>	11.960	9.425	6.239	6.911	2.153	1.225
<i>Mecitözü</i>	31.246	26.064	20.079	19.354	5.787	5.207
<i>Oğuzlar</i>	11.154	9.083	7.228	7.565	4.678	3.947
<i>Ortaköy</i>	13.073	11.820	9.639	9.234	3.349	2.603
<i>Osmancık</i>	52.490	53.758	42.461	42.670	28.423	23.527
<i>Sungurlu</i>	88.327	80.840	62.631	56.419	35.397	28.809
<i>Uğurludağ</i>	18.111	16.265	8.212	8.786	7.648	3.638
<i>İl Toplamı</i>	608.660	597.065	535.954	503.251	-	-

İl genelinde Merkez dâhil 14 ilçe, 4 bucak, 24 belde vardır (**Tablo 2**). İldeki toplam köy (muhtarlık) sayısı ise 755'tir. Önemli bir kısmının nüfusu az olmakla birlikte, bu köylerin büyük çoğunluğu *toplu köy* özelliğine sahiptir.

Tablo 2. Çorum ilinde köy, bucak ve beldelerin ilçelere göre dağılımı.

<i>İlçe</i>	<i>Köy sayısı</i>	<i>Bucak sayısı</i>	<i>Belde sayısı</i>
<i>Merkez</i>	199	2	3
<i>Alaca</i>	97		3
<i>Bayat</i>	38		2
<i>Boğazkale</i>	14		2
<i>Dodurga</i>	10		1
<i>İskilip</i>	65		
<i>Kargı</i>	58	1	1
<i>Laçin</i>	13		2
<i>Mecitözü</i>	55		1
<i>Oğuzlar</i>	8		
<i>Ortaköy</i>	15		1
<i>Osmancık</i>	54	1	2
<i>Sungurlu</i>	109		6
<i>Uğurludağ</i>	20		
<i>İl Toplamı</i>	755	4	24

Kaynak: DİE 2002.

2. Sayım yıllarına göre nüfusun gelişim seyri

Ülkemizde ilk modern sayımın yapıldığı 1927 yılında Çorum ilinin nüfusu 247.602 olarak tespit edilmiştir. Bu tarihten itibaren il nüfusu bazen hızlı bazen yavaş bir artışla, fakat sürekli büyüyerek 1990 yılında maksimum

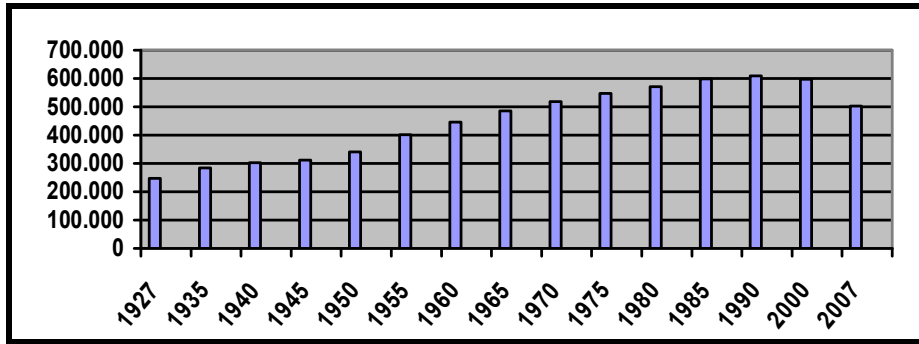
seviyesi olan 609.863'e ulaşmış, bu tarihten itibaren azalmaya başlamıştır. 2000 sayımında 597.065'e gerileyen nüfus, henüz kesin olmamakla birlikte 2007 yılı itibarıyla 503.251'e düşmüştür (**Tablo 3, Şekil 2**).

Tablo 3. Çorum il nüfusunun yıllara göre gelişimi ve nüfus artış hızları.

Sayım dönemi	Nüfus miktarı	Nüfus artış Hızı (%)
1927	247.602	-
1935	284.773	17,48
1940	302.745	12,24
1945	312.723	6,49
1950	341.353	17,52
1955	401.547	32,48
1960	446.389	21,17
1965	485.567	16,83
1970	518.366	13,07
1975	547.580	10,97
1980	571.831	8,67
1985	599.204	9,35
1990	609.863	3,53
2000	597.065	-2,12
2007 (ETF)	535.954	?
2007 (TÜİK)	503.251	?

Kaynak: DİE 2002

Şekil 2. Çorum il nüfusunun sayım yıllarına göre gelişimi.



İl nüfusunun 1927'den 2000'e tarihî gelişim süreci incelendiğinde;

- Türkiye nüfusu 5 kat artarken Çorum il nüfusu 2,4 kat artmıştır.
- 1990 yılına kadar artış eğiliminde olan nüfus bu tarihten itibaren azalmaya başlamıştır.

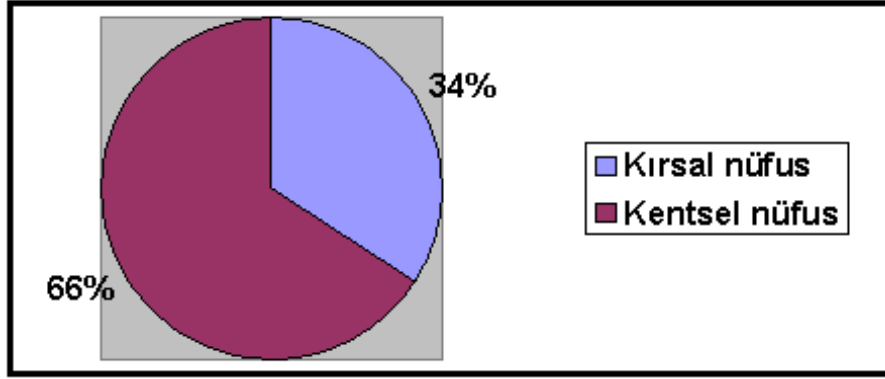
-Çorum ili en yüksek nüfus artış hızına %₀ 32,5 ile 1950-1955 yılları arasında ulaşmış, en büyük gerileme de diyebileceğimiz en düşük nüfus artış hızını ise 2000 sonrasında yaşamaktadır.

-1927 yılında Çorum il nüfusu ülke nüfusu içinde % 1,8'lik bir paya sahipken, 2000 yılında bu oran % 1'in altına düşmüştür. Halbuki 1990-2000 arası dönemde Türkiye nüfus artış hızı %₀ 18,3 olarak gerçekleşmiştir. Çorum Türkiye ortalamasının oldukça altına inmiştir.

-Özellikle 2007 yılına ait TÜİK ve ETF rakamları dikkate alındığında nüfustaki gerileme çok daha vahimdir. Bu durum her ne kadar 2000 yılına ait sayım sonuçlarında şüphe uyandırsa da, aradaki bu büyük nüfus farkı büyük ölçüde Çorum'dan dışarıya göçlerle ilgilidir.

3. Kırsal ve kentsel nüfus

1927'de Çorum il nüfusunun % 17,7'si kentlerde, % 82,3'ü ise kırlarda yaşıyordu. 2000 yılında kentsel nüfus oranı % 52,2'ye çıkmış, kırsal nüfus oranı da % 47,8'e gerilemiştir (DİE 2002). 2000 yılı itibarıyla Çorum'un kentsel nüfus oranı Türkiye ortalamasının (kent % 58, kır % 42) altında kalmıştır. 2007 yılı ETF verileri dikkate aldığımızda ise kentleşme oranının % 66'yı bulduğu, böylece Türkiye ortalamasına yaklaştığı görülmektedir (*Şekil 3*).



Şekil 3. ETF 2007 verilerine göre Çorum ilinde nüfusun kentsel ve kırsal dağılım oranları.

3.1. Kırsal ve kentsel nüfusun (ilçelere göre) artış özellikleri

1927'den 1990 yılına kadar artış eğiliminde olan Çorum il nüfusu 1990-2000 yılları arasında ilk defa azalmaya başlamış, 1990'da 608.660'den, 2000'de 597.065'e gerilemiştir. Böylece il genelinde 1990-2000 arası yıllık nüfus artış hızı toplamda %₀ -1,9 olarak gerçekleşmiştir. Bu gerileme kır ile kent arasında farklı olmuş; kırsal nüfus %₀ -21,7 oranında gerilerken, kentsel

nüfus %₀ 20,4 olarak gerçekleşmiştir. Aynı yıllar arasında Türkiye nüfusu toplamda %₀ 18, kentsel nüfusta %₀ 27, kırsal nüfus olarak da %₀ 4 artmıştır (**Tablo 4**).

Tablo 4. 1990–2000 yılları arasında Çorum’da ilçelerin kentsel ve kırsal nüfus miktarlarındaki değişim ve nüfus artış oranları.

	1990			2000			Yıllık nüfus artış hızı (% ₀)		
	Toplam	Şehir	Köy	Toplam	Şehir	Köy	Toplam	Şehir	Köy
Merkez İlçe	189.748	116.810	72.938	221.699	161.321	60.378	15,56	32,28	-18,89
Alaca	53.403	20.646	32.757	53.193	24.983	28.210	-0,39	19,06	-14,94
Bayat	36.294	8.090	28.204	30.574	7.381	23.193	-17,15	-9,17	-19,56
Boğazkale	9.973	2.306	7.667	8.190	1.970	6.220	-19,69	-15,74	-20,91
Dodurga	13.550	3.974	9.576	10.439	3.431	7.008	-26,08	-14,69	-31,21
İskilip	52.569	19.624	32.945	45.327	19.648	25.679	-14,82	0,12	-24,91
Kargı	26.762	5.858	20.904	20.388	5.728	14.660	-27,20	-2,24	-35,47
Laçın	11.960	1.570	10.390	9.425	2.153	7.272	-23,81	31,57	-35,67
Mecitözü	31.246	6.287	24.959	26.064	5.787	20.277	-18,13	-8,28	-20,77
Oğuzlar	11.154	5.867	5.287	9.083	4.678	4.405	-20,53	-22,64	-18,25
Ortaköy	13.073	3.353	9.720	11.820	3.349	8.471	-10,07	-0,12	-13,75
Osmancık	52.490	21.347	31.143	53.758	28.423	25.335	2,39	28,62	-20,63
Sungurlu	88.327	30.521	57.086	80.840	35.397	45.443	-8,85	14,82	-24,06
Uğurludağ	18.111	8.019	10.092	16.265	7.648	8.617	-10,75	-4,74	-15,80
Toplam	608.660	254.272	354.388	597.065	311.897	285.168	-1,92	20,42	-21,73

Kaynak: DİE 2002

3.2. Kırsal ve kentsel nüfusun ilçelere göre dağılım özellikleri

Çorum ili, Merkez ilçe hariç 13 ilçe, 4 bucak, 24 belde, 755 köy sahiptir. 2007 yılı itibarıyla en fazla nüfus Merkez ilçede, en az nüfus ise Boğazkale ilçesindedir. 40.000’in üzerindeki nüfusları ile Sungurlu, Osmancık ve İskilip Çorum ilinin önde gelen ilçeleridir. Ortaköy, Uğurludağ, Dodurga, Oğuzlar ve Laçın’ın nüfusları ise 10.000’in altındadır. Bu ilçelerin merkezleri de 5000 civarı ve altında kalan nüfusları ile küçük birer kasaba yerleşimdirler.

Çorum’da kırsal nüfus oranının en yüksek olduğu ilçe Mecitözü (% 69,7), en düşük olduğu ilçe ise Merkez ilçedir (% 15,3). Buna karşılık kentsel nüfusun en fazla olduğu ilçe Merkez ilçe (% 84,6), en düşük olduğu ilçe de Uğurludağ’dır (% 31) (**Tablo 5**). Çorum (203.328), Sungurlu

(40.621), Alaca (23.668), Osmancık (22.554) ve İskilip (19.353) 10.000'in üzerinde kalan nüfusları ile Çorum ilindeki başlıca kent yerleşmeleridir⁵.

Tablo 5. Çorum ilinin kentsel ve kırsal nüfus miktarları ve dağılım oranları.

İlçe	Toplam	Kırsal Nüfus		Kentsel Nüfus	
		Sayı	%	Sayı	%
Merkez	240.153	36.825	15,33	203.328	84,67
Alaca	40.818	17.150	42,02	23.668	57,98
Bayat	27.816	18.998	68,30	8.818	31,70
Boğazkale	5.470	1.976	36,12	3.494	63,88
Dodurga	7.889	4.155	52,67	3.734	47,33
İskilip	41.311	21.958	53,15	19.353	46,85
Kargı	16.008	9.380	58,60	6.628	41,40
Laçın	6.239	3.442	55,17	2.797	44,83
Mecitözü	20.079	14.001	69,73	6.078	30,27
Oğuzlar	7.228	4.159	57,54	3.069	42,46
Ortaköy	9.639	2.805	29,10	6.834	70,90
Osmancık	42.461	19.907	46,88	22.554	53,12
Sungurlu	62.631	22.010	35,14	40.621	64,86
Uğurludağ	8.212	5.665	68,98	2.547	31,02
İl Toplamı	535.954	182.431	34,04	353.523	65,96

Kaynak: Çorum İl Sağlık Md. 2007 yılı ETF verileri

İl genelinde nüfusun köylere göre dağılımına bakıldığında da dikkat çekici özellikler göze çarpmaktadır (**Tablo 6**). DİE'nin 2000 yılı tespitlerine göre, 755 köy içinde nüfusu 1.000–2.000 arası olan köy sayısı sadece 31'dir. Köylerin büyük kısmı az nüfusludur. Örneğin 755 köyden 394'ünün nüfusu 250'nin altındadır. Bu 394 köyün de 45'i 50 kişinin altında, 72'si de 51–100 kişi arasında nüfusa sahiptir. Başka bir ifade ile köylerde yaşayan 245.000 nüfusun yaklaşık 54.000'i nüfusu 250'nin altında olan köylerde, 80.000'i de nüfusu 251–500 kişi arasında olan köylerde yaşamaktadır. Kırdan kente göç eğilimi devam ettiği için 2007 yılı sayım sonuçları resmen açıklandığında muhtemelen bu rakamlar daha da düşük çıkacaktır. Nitekim TÜİK'in 2007 yılına ait (kesinleşmediği için resmî olarak açıklanmayan) verilerine göre

⁵ Türkiye'de herhangi bir yerin kent (şehir) kabul edilebilmesi için Sosyal Bilimciler o yerin en az 10.000 nüfusu olması gerektiği görüşündedirler. Fakat DİE belediye teşkilatı kurulan her yeri kent kabul etmekte, nüfusu 2.000'i geçen kırsal yerleşmelerde de belediye teşkilatı kurulabildiği için buralar da (şayet belediye kurulmuşsa) kent sayılmakta ve bunların nüfusları da kentsel nüfusa dâhil edilmektedir. Her ne kadar yeni yasa ile bir yerde belediye kurulması için 5.000 nüfus şartı getirilmişse de, Çorum'da eski beldeler varlıklarını sürdürmektedir.

nüfusu 50'nin altında olan köy sayısı 103'e, 250'nin altında olan köy sayısı ise 1990'a göre iki kat artarak 494'e çıkmıştır. Köy nüfuslarındaki bu hızlı düşüş kırdan kente göçün en önemli göstergesi olduğu kadar, kırsal kesime getirilen hizmetlerin zamanla nasıl âtil kaldığı ve kalacağına dair bir ipucu oluşturmaktadır.

Tablo 6. DİE 2000 ve TÜİK 2007 (resmî olmayan) verilerine göre Çorum ilinde kırsal yerleşmelerin sayım yılları itibarıyla nüfus gruplarına göre dağılışı.

Nüfus grupları	1990		2000		2007	
	Kırsal yerleşme (köy) sayısı	Nüfus toplamı	Kırsal yer. (köy) sayısı	Nüfus toplamı	Kır. yer. say.	Nüfus toplamı
0-50	16		44		103	
51-100	32		78		127	
101-150	56		112		106	
151-200	70		78		92	
201-250	71		82		66	
0 - 250	245	38.330	394	53.818	494	56.366
251 - 500	267	96.796	221	80.184	138	47.944
501 - 750	112	69.185	60	37.349	56	33.602
751 - 1.000	60	51.861	33	27.876	20	17.120
1.001 - 1.250	26	28.642	9	9.741	10	11.130
1.251 - 1.500	16	21.931	6	8.221	5	7.135
1.501 - 1.750	6	9.671	8	13.013	4	6.472
1.751 - 2.000	6	11.032	8	14.730	3	5.642
Köyler toplamı	738	327.448	739	244.932	730	193.771
2.001 - 3.000	11	25.180	15	36.879	1	2.044
3.001 - 5.000	1	3.431	1	3.357	1	3.102
Genel Toplam	750	356.059	755	285.168	732	198.917

Çorum ili köyleri genellikle toplu yerleşmelerden meydana gelmektedir. Karadeniz Bölgesi kıyı kuşağında görülen dağınık yerleşme şekilleri burada görülmemekle birlikte, köylerin sayısının çok ve bunların önemli bir kısmının az nüfuslu olması yine de önemli bir sorundur. Çünkü bu durum yol, su, elektrik, sağlık ve eğitim gibi temel hizmetlerin götürülmesinde ve bunların devamlılığının sağlanmasında önemli sıkıntılara ve yüksek maliyetlere sebep olmaktadır. Bu ise kırsal problemlerin çözümünü güçleştirmekte, kırdan kente göçü hızlandırarak binbir emek ve masrafla oluşturulan mevcut kırsal altyapının da atıl kalmasına neden olmaktadır.

Genel olarak göçe katılan öncü nüfus aktif ve kendine güvenen kişilerden meydana geldiği için, bu tür insanların kaybeden kırsal yerleşmeler beşeri sermayelerini ve toplum önderlerini de kaybetmiş olmaktadır. Bu durumda köyler daha da içine kapanık hale gelerek her şeylerini devletten bekleyen, girişimci ve katılımcı ruh taşımayan bir kırsal yapının ortaya çıkmasına zemin hazırlamakta, yine bu durum sonucunda da geri kalmışlığı arttıran ve tekrar göçü besleyen ikinci bir sarmal yapı ortaya çıkmaktadır (YILMAZ 2007).

4. Nüfus yoğunluğu

DİE (2000) verilerine göre Toplam 12.792 km² alan kaplayan Çorum ilinde km² ye düşen kişi sayısı 1927 yılında 22 kişi iken, 2000 yılında 47 kişi olmuştur. Türkiye yüzölçümünün % 1,66'sını oluşturan ilde Türkiye nüfusunun % 1'inden az kişi yaşamaktadır.

Nüfus yoğunluğunun ilçelere göre dağılışına bakıldığında 97 kişi ile Merkez ilçe başta gelirken, bunu takip eden 5 ilçe sırasıyla Ortaköy (54), Osmancık ve Dodurga (48), İskilip (42) ve Sungurlu'dur (41). En düşük nüfus yoğunluğuna sahip ilçe ise km²'ye 15 kişi ile Kargı'dır (**Tablo 7**).

Tablo 7. DİE 2000 yılı verilerine göre Çorum'da ilçelerin toplam nüfusları, yüzölçümleri ve nüfus yoğunlukları.

İlçe	Toplam nüfus	Yüzölçümü (km ²)	Nüfus yoğunluğu
Merkez İlçe	221.699	2.275	97
Alaca	53.193	1.360	39
Bayat	30.574	815	38
Boğazkale	8.190	310	26
Dodurga	10.439	218	48
İskilip	45.327	1.067	42
Kargı	20.388	1.394	15
Lâçin	9.425	262	36
Mecitözü	26.064	951	27
Oğuzlar	9.083	302	30
Ortaköy	11.820	217	54
Osmancık	53.758	1.116	48
Sungurlu	80.840	1.956	41
Uğurludağ	16.265	549	30
İl Toplamı	597.065	12.792	47

Kaynak: DİE 2002

Çorum İl Sağlık Md. verilerine göre ise 2007 yılı itibarıyla Çorum ili toplam nüfusu 535.954 olup, nüfus yoğunluğu ise km²'ye 41,89 kişidir.

5. Nüfus değişiminde rol oynayan unsurlar

5.1. Doğumlar (doğurganlık)

Doğurganlık 15-49 yaş arası her 1000 kadına düşen 0-4 yaş arası çocuk sayısı olarak tanımlanır. Çorum ilinde doğurganlık oranları 1955 yılına kadar sürekli artış gösterirken bu tarihten itibaren azalmaya başlamıştır. 1955 yılında 1000 kadına 708 çocuk düşerken bu rakam 2000'de yarı yarıya (% 48) azalarak ‰ 370 seviyesine gerilemiştir (DİE 2002).

Doğurganlıkta kullanılan bir başka kriter de kadınlarda doğurganlık yaşının sonu olan 45-49 yaş grubuna gelen ve bunu geçen kadınlar içinde her 1000 kadının o yaşa kadar sahip olduğu çocuk sayısıdır. Bu açıdan bakıldığında da doğurganlığın Çorum'da yine büyük bir hızla düşmüş olduğu görülmektedir. 45-49 yaş grubu kadınların sahip oldukları ortalama çocuk sayısı 1980'de 6,3 iken, bu rakam 1990'da 5,5; 2000'de ise 4,3'e gerilemiştir (DİE 2002).

2000 yılı verilerine göre Çorum ilinde çocuk sahibi olmada ortalama yaş 26,7 (1980'de 28,1), toplam doğurganlık hızı da 2,6'dır (1980'de 4,0). Toplam doğurganlık hızı kır ile kent arasında farklılık göstermektedir. Örneğin il merkezinde 2,11 iken, ilçe merkezlerinde 2,53 ve köylerde de 3,12'dir.

İl Sağlık Md. verilerine göre 2007 yılında 15-49 yaş arası kadın sayısı 137.613; doğum sayısı ise 4.369 olarak gerçekleşmiştir (**Tablo 8**). Çorum ilinin 2007 yılına ait genel doğurganlık hızı da ortalama ‰ 31,7 olmuştur. Bu oran merkez ilçede ‰ 27,4 iken, kırsal kesimde daha yüksek olup, örneğin Boğazkale ilçesinde ‰ 52,41'e çıkmaktadır.

Tablo 8. 2007 yılı ETF verilerine göre Çorum ilinde doğurganlık.

	<i>Canlı Doğum Sayısı</i>	<i>15-49 Yaş Kadın Sayısı</i>	<i>Yıl Ortası Nüfus</i>	<i>Kaba Doğum Hızı (‰)</i>	<i>Genel Doğurganlık Hızı (‰)</i>
<i>Merkez İlçe</i>	1.855	67.477	240.153	7,72	27,49
<i>Alaca</i>	376	10.085	40.818	9,21	37,28
<i>Bayat</i>	298	6.676	27.816	10,71	44,64
<i>Boğazkale</i>	61	1.164	5.470	11,15	52,41
<i>Dodurga</i>	68	1.806	7.889	8,62	37,65
<i>İskilip</i>	303	10.079	41.311	7,33	30,06
<i>Kargı</i>	93	3.304	16.008	5,81	28,15
<i>Laçın</i>	39	1.412	6.239	6,25	27,62
<i>Mecitözü</i>	139	4.702	20.079	6,92	29,56
<i>Oğuzlar</i>	61	1.681	7.228	8,44	36,29

<i>Ortaköy</i>	82	2.142	9.639	8,51	38,28
<i>Osmancık</i>	381	9.925	42.461	8,97	38,39
<i>Sungurlu</i>	540	15.336	62.631	8,62	35,21
<i>Uğurludağ</i>	73	1.824	8.212	8,89	40,02
İl Toplamı	4.369	137.613	535.954	8,15	31,75

Kaynak: Çorum İl Sağlık Md. 2007 yılı ETF verileri

5.2. Ölümler

Bir ülke ya da bölgenin geri kalmışlık ya da gelişmişliğini ortaya koyan en önemli göstergelerden biri bebek ölüm oranlarıdır. DİE (2002) verilerine göre Çorum ilinde 1970’de 1000 canlı doğumda 208 bebek ölümler, 2000’de bu sayı 51’e düşmüştür. Yine aynı dönemde çocuk ölüm hızı da ‰96’dan ‰10’a gerilemiştir.

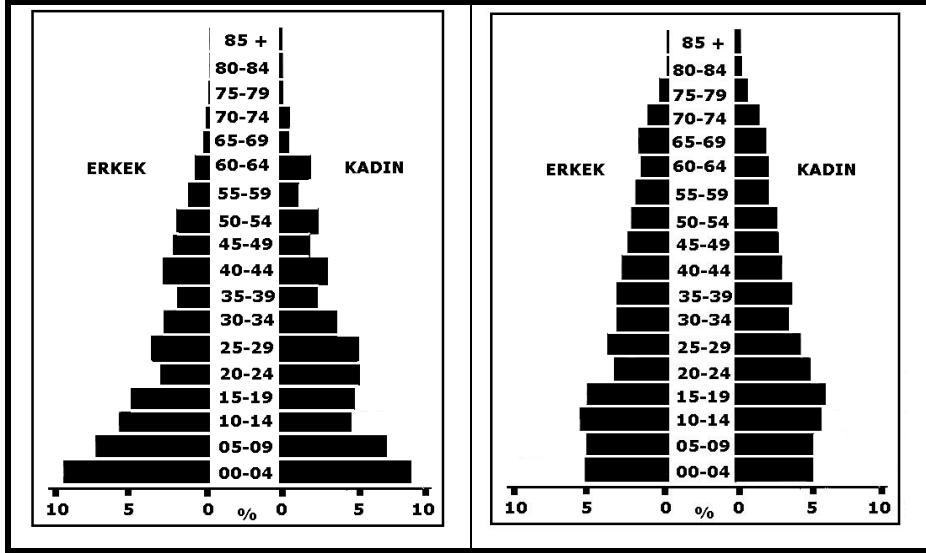
Bebek ve çocuk ölümlerindeki bu düşüş çok önemlidir. Çünkü bebek ölümlerinde Türkiye ortalaması ‰35 civarında olup, gelişmiş ülkelerde bu oran ‰10’un altındadır. Çorum bu rakamlarla gelişmiş ülke ortalamalarını yaklaştırmıştır. Bebek ölümlerindeki düşüşün bir diğer önemi de, bebek ölümleri ile doğurganlık arasındaki ilişkidir. Bebek ölümlerinin fazla olduğu ülke ve bölgelerde (çocukların yaşama garantisinin olmayışı, ailelerin nesillerini devam ettirme içgüdüleri gibi etkenlerle) doğurganlık da fazladır. Bebek ölümleri düştüğünde (bu doğacak her bebeğin hayatta kalma umudunun artması demektir) doğurganlık da düşmektedir. Günümüz dünyasında gelişmiş ülkelerde bebek ölüm oranları düşük, buna bağlı olarak doğurganlık da düşüktür. Geri kalmış ülkelerde de bunun tersi görülür. İşte Çorum’da da bebek ölüm oranlarının bu kadar düşmesi, doğurganlık oranlarının daha da düşeceğinin bir göstergesidir (YILMAZ 2007).

6. Nüfusun yaş ve cinsiyet yapısı

6.1. Nüfusun yaş yapısı

Nüfusun yaş ve cinsiyet yapısındaki değişimi daha net görebilmek için nüfus piramitlerinden yararlanılır. **Şekil 4**’de Çorum il nüfusunun 1955 ve 2000 yıllarına ait piramitleri görülmektedir.

DİE (2002) verilerine göre il nüfusunun yaş yapısında son 50 yılda görülen değişim açıkça bu piramitlerde izlenmektedir. 1955’de doğurganlığın fazla olmasına bağlı olarak 0-9 yaş çocuk nüfusunun çokluğu dikkat çekerken, o tarihlerdeki ölüm oranlarının yüksekliğine bağlı olarak yaşlı nüfusun azlığı dikkat çekmektedir.



Şekil 4. Çorum ilinin 1955 (solda) ve 2000 (sağda) yıllarına ait nüfus piramitleri.

2000 yılı piramidi ise 1955 den çok farklıdır. Bu piramidin en önemli özelliklerinden biri 15 yaşın altındaki nüfusun toplam nüfus içindeki oranının giderek azaldığı dikkati çekmektedir. Bu durum bize aradan geçen zaman içinde, doğurganlık hızının gerilediğini/azaldığını göstermektedir. Yine bu piramitte ölüm oranlarının da azalması ile yaşlı nüfus kuşağında gözle görülür bir artış dikkati çekmektedir. Çorum ilinin 2000 yılı nüfus piramidi (ileri yaşlardaki yaşlı nüfus miktarı hariç) esas olarak gelişmiş ülkelerin nüfus piramidine benzemeye başlamıştır.

2007 yılına ait dar aralıklı nüfus gruplarına ait veriler ise **Tablo 9**'da gösterilmiştir. Şayet bu veriler bir nüfus piramidi şeklinde gösterilmiş olsaydı, 2000 yılına ait nüfus piramidinin tabanında görülen daralmanın daha belirgin olarak bu piramitte de yer aldığı de gözlenecekti.

Tablo 9. 2007 yılı ETF verilerine göre Çorum ilinde nüfusun dar aralıklı yaş gruplarına göre dağılımı.

Yaş Grubu	Toplam	Erkek	Kadın
85 +	1.928	773	1.155
80-84	4.866	2.127	2.739
75-79	12.309	5.852	6.457
70-74	16.319	8.011	8.308
65-69	20.285	9.540	10.745
60-64	21.712	10.473	11.239

55-59	25.706	12.248	13.458
50-54	29.067	14.363	14.704
45-49	30.486	14.935	15.551
40-44	35.174	17.625	17.549
35-39	35.222	17.838	17.384
30-34	38.119	18.693	19.426
25-29	42.730	21.177	21.553
20-24	45.576	23.147	22.429
15-19	47.604	23.883	23.721
10-14	48.032	24.403	23.629
05-09	44.089	22.612	21.477
00-04	36.730	15.671	18.059
<i>Toplam</i>	535.954	266.371	269.583

Kaynak: Çorum İl Sağlık Md 2007 yılı ETF verileri

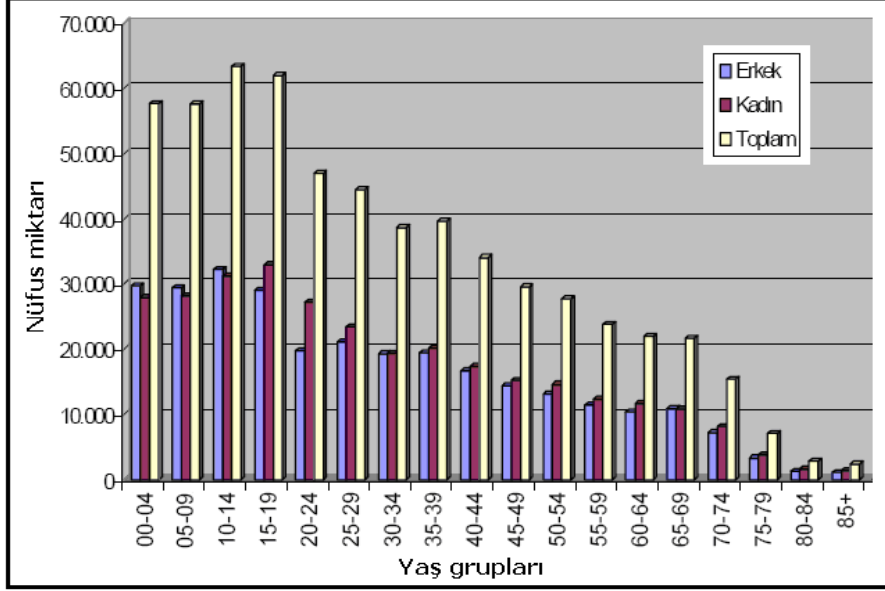
6.2. Ortalama (medyan) yaş

Medyan yaş, nüfusun yaş yapısının yorumlanmasında kullanılan bir ölçüttür. Çorum ilinde 1935 yılında erkeklerin yarısı 16,7 yaş altındayken kadınların da yarısı 23,5 yaşından daha küçüktü. 1935-1970 yılları arasında uzun süre değişmeden kalan ve ortalama 19 olan medyan yaş, 1970'den sonra yükselmeye başlamış ve 2000 yılında hem erkeklerde hem de kadınlarda 26'ya çıkmıştır. Başka bir ifade ile bu tarihte hem erkeklerin hem de kadınların yarısı 26 yaşından daha küçüktü.

6.3. Nüfusun cinsiyet yapısı

Nüfusun cinsiyet özelliklerinin bilinmesi insanların evlilik, doğum, göç ve iş hayatına katılma oranlarının belirlenmesi bakımından önemlidir. Örneğin göçe katılan nüfus öncelikle erkek olduğu için, Türkiye'de göç veren illerde kadın nüfus fazlası, göç alan yerlerde erkek nüfus fazlası dikkati çeker (YILMAZ 2007).

DİE (2002) verilerine göre Çorum'da ilk nüfus sayımının yapıldığı 1927 yılında 100 kadına 88,4 erkek düşerken, 1960 ve 1975 yıllarında nüfus dengelenmiş, bu son tarihten itibaren tekrar kadın nüfus fazlası ortaya çıkmış ve bu oran 2000 yılında 100 kadına 94,2 erkek olarak gerçekleşmiştir (**Şekil 5**). 2007 yılı ETF verilerine göre ise Çorum toplam il nüfusunun (535.954) % 49,7'si erkek (266.371), % 50,3'ü kadın (269.583) olup, nüfusun cinsiyet yapısında tekrar bir denge oluştuğu görülmektedir.



Şekil 5. DİE 2000 verilerine göre Çorum ilinde nüfusun yaş grupları ve cinsiyete göre dağılımı.

7. Nüfusun eğitim durumu

1935 yılı ile karşılaştırıldığında Çorum'da okuryazar ve eğitilmiş nüfus oranı giderek artan bir eğilime sahip olmuştur. 2000 yılı itibarıyla okuma yazma çağındaki toplam nüfus 527.861 kişi olup, bunun % 83,1'i (438.683 kişi) okuryazar, geri kalan % 16,9'u ise (89.118 kişi) okuma yazma bilmeyenlerden oluşmaktadır. Okuryazarlık oranı erkeklerde % 90,3'e ulaşırken, kadınlarda % 76 civarındadır (**Tablo 10**).

Tablo 10. DİE (2002) verilerine göre Çorum ilinde nüfusun eğitim durumu.

Eğitim durumu	Erkek	Kadın	Toplam
Okuma yazma bilmeyen	24.555	64.563	89.118
Okuma yazma bilen	229.513	209.170	438.683
Bir okul bitirmeyen	61.143	60.166	121.309
İlkokul	101.792	117.001	218.793
İlköğretim	8.977	5.701	14.678
Ortaokul ve dengi okul	19.239	7.185	26.424
Lise ve dengi meslek okulu	26.692	14.203	40.895
Yüksek öğretim	11.630	4.708	16.338
Bilinmeyen	59	247	306

Eđitim düzeyindeki gelişim eğitim çağını geride bırakan 25 ve daha yukarı yaştaki nüfusa bakarak açıklanır. 1975-2000 yılları arası karşılaştırıldığında Çorum'da sürekli bir artış vardır. 1975'de erkeklerin % 5'i, kadınların da % 1'i ilkokuldan sonra eğitimlerine devam ederken bu oran 2000'de erkeklerde % 25'i, kadınlarda % 8'i bulmuştur.

Fakat tablo dikkatle incelendiğinde, 2000 yılı itibarıyla Çorum ilinde ortaokul sonrası eğitim alan nüfusun toplam okuryazar nüfusa göre oranının yine de oldukça düşük olduğu görülmektedir. Lise mezunlarının oranı bile % 10'ların altındadır (erkeklerde % 9,6 bayanlarda ise % 6,4). Yüksekokul mezunu nüfus ise ortalama % 5'ler seviyesindedir.

8. Bağımlı nüfus

Nüfusun önemli özelliklerinden biri de bağımlılık oranıdır. Çalışan kişilerin bakmakla yükümlü olduğu (çalışmayan) kişi sayısını ifade etmede kullanılır. İstihdam şartlarına bağlı olarak gelişmiş ülkelerde bağımlı nüfus oranı düşük, geri kalmış ülkelerde ise yüksektir. Bağımlı nüfus oranı 15-64 yaş grubundaki çalışma çağındaki (çalışabilir) her 100 kişiye düşen 0-14 yaş ile 65 yaş üstü nüfus miktarıdır.

2000'de genel bağımlılık oranı % 61,8, yaşlı bağımlılık oranı (65+ yaş) % 13,4; genç bağımlılık oranı da (0-14 yaş) % 48,4 idi Bu yıla ait Türkiye ortalaması ise sırasıyla 55, 9 ve 46'dır. Çorum'da genel bağımlı nüfus oranı Türkiye ortalamasının yaklaşık 6 puan üzerindedir (**Tablo 11**).

Tablo 11. 2000 yılı verilerine göre Çorum ilinde bağımlı nüfus oranları

	Çorum (%)	Türkiye (%)
Genç bağımlılık oranı (0 – 14 yaş arası)	48,43	46,3
Yaşlı bağımlılık oranı (65 yaş üstü)	13,40	8,8
Toplam bağımlılık oranı	61,83	55,1

Kaynak. DİE 2002

9. Özürlü nüfus

DİE (2002) verilerine göre Çorum ilinde özürlü nüfus miktarı 14.893 kişidir. Bunun 8.751'i erkek, 6.142'si kadındır. Özürlü nüfusun % 59'unu erkekler oluşturmaktadır. Özürlü nüfusun % 42'si fiziksel özürlü (5.994), % 16'sı görme özürlü (2.265), % 13'ü de zihinsel özürlüdür(1.895). Bunları sırasıyla işitme (1.116) ve konuşma özürlüleri (608) takip etmektedir.

10. Hanehalkı büyüklüğü

2000 yılı verilerine göre Çorum ilinde toplam nüfus 597.065, bu nüfusun yer aldığı hane halkı sayısı ise 135.438 idi. Ortalama hanehalkı büyüklüğü 1955'de 5,9 kişi iken, 1990 da 5,1; 2000'de ise 4,67 kişi

olmuştur. Bu oran Uğurludağ ilçe merkezinde 6,65'e çıkarken Kargı ilçe merkezinde 3,5'a kadar düşmektedir.

11. İşgücü ve istihdam özellikleri

2000 yılı verilerine göre Çorum ilinde toplam nüfus 597.065, bunların içinde çalışabilir çağıdaki (12 yaş üstü) nüfus 457.323 (% 76,6), ve yine bu nüfus içindeki toplam işgücü sayısı ise 261.457 kişidir. Bu nüfus içinde de 247.176'sı istihdam edilen nüfus, 14.204'ü ise işsiz nüfustur (**Tablo 12, Şekil 6**). Buna göre Çorum ilinde 2000 yılında işgücüne katılma oranı % 57,2 (Türkiye ortalaması 55), işsizlik oranı ise % 5,4'tür. 195.866 kişi ise işgücüne dâhil değildir. Bu nüfusun büyük kısmını kadınlar oluşturmaktadır. Erkeklerin işgücüne katılma oranı kadınlardan daha yüksektir. 2000 yılında erkeklerin % 70,3'ü işgücüne katılırken aynı tarihte kadınlar arasında bu oran % 45,2 olarak gerçekleşmiştir (DİE 2002).

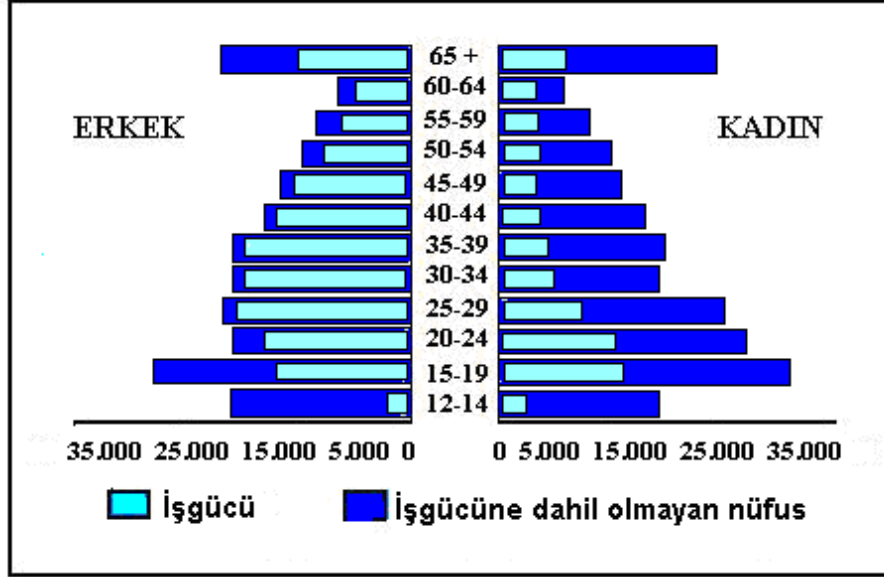
Tablo 12. Çorum ilinde istihdamın (çalışanların) sektörel dağılımı.

	<i>Tarım</i>	<i>%</i>	<i>Sanayi</i>	<i>%</i>	<i>İnşaat</i>	<i>%</i>	<i>Hizmetler</i>	<i>%</i>
Erkek	71.106	49,9	16.102	11,3	10.787	7,6	44.422	31,1
Kadın	96.008	91,8	2.058	2,0	39	0,0	6.441	6,2
Toplam	167.114	67,6	18.160	7,3	10.826	4,4	50.863	20,6

Kaynak: DİE 2002

Çalışan 247.176 kişinin 64.930'u (%26,3) ücretli, maaşlı veya yevmiyeli olarak, 3.389'u (%1,4) işveren olarak, 62.126'sı (%25,1) kendi hesabına ve 116.711'i de (%47,2) ücretsiz aile işçisi olarak çalışmaktadır (DİE 2002). Ücretsiz aile işçisi statüsünde olanlar arasında kadınlar açık farkla önde gitmektedir. Kadın çalışanların % 85,7'si ücretsiz aile işçisi iken, bu rakam erkekler arasında % 19 civarındadır.

1980-2000 yılları arasındaki 20 yıllık dönem içinde istihdam edilenlerin yaptıkları iş incelendiğinde tarım sektöründe çalışanların oranında gerek kadın gerekse erkek her iki cinsiyette de bir azalma görülürken hizmet sektöründe ilmi ve teknik eleman ile idari personel olarak çalışanların oranında bir artış meydana gelmiştir. 1980'de tarımsal iş yapanların oranı % 79,7 iken, 2000 yılında bu oran % 67,6'ya düşmüştür. Buna karşılık tarım dışı sektörlerde istihdam edilenlerin oranı ise söz konusu 20 yıl içinde % 11,1'den % 15,2'ye yükselmiştir (DİE 2002:39).



Şekil 6. DİE 2000 yılı verilerine göre Çorum ilinde toplam çalışabilir nüfus içinde işgücüne katılım.

12. İşsizlik

İşsiz nüfus, Nüfus Sayımı'ndan önceki 1 hafta içinde çalışmayan ve bir işle de bağlantısı olmayanlar, iş arayanlar ve son 3 ayda iş bulmak için bir girişimde bulunanların toplam işgücü nüfusu içindeki oranıdır.

2000 yılı verilerine göre Çorum ilinde 12 yaş üstü çalışabilir nüfus 457.323 kişi, bu nüfus içinde işgücü sayısı ise 261.457 kişidir. 2000 yılında bu rakamın % 94,5 i (247.176'sı) istihdam halinde iken, yaklaşık % 5,4'ü (14.281) işsizdi. Aynı yıl Türkiye işsizlik ortalamasının % 10 civarında olduğu göz önüne alınırsa Çorum'da işsizlik oranının düşük olduğu söylenebilir. Fakat bu durum yanıltıcıdır. Çünkü işsiz nüfus Çorum'da kalmamakta, göçe katıldığı için işsizlik oranı il genelinde düşük görünmektedir.

Bir de işgücüne dâhil olmayan nüfus vardır. 2000 yılı itibarıyla Çorum ilinde işgücüne dâhil olmayan nüfusun % 67'sini kadınlar oluşturuyordu. İşgücüne dâhil olmayan kadın nüfusun % 78,5'ini ev hanımları oluşturmaktadır. İşgücüne dâhil olmayan diğer nüfus kitlesi ise emeklilerdir. Çorum ilinde emeklilerin sayısı da sürekli artış eğilimindedir.

13. Sosyal güvenlik

Çorum iline ait sosyal güvenlik rakamlarına ulaşamamıştır. DPT (2003) rakamlarına göre nüfusun % 32'si yeşil kartlıdır. Bu rakam Türkiye

ortalaması olan % 15'in iki katından fazladır. Nitekim DPT'nin (2003) yaptığı bir araştırmaya göre Türkiye'deki 81 il içinde Çorum gelişmişlik seviyesi bakımından 46. sıradadır. Bu durum ilin kalkınma ve refah düzeyi hakkında bize önemli bir ipucu vermektedir.

14. Nüfus hareketleri

Çorum tarihin ilk çağlarından beri iskân edilmiş bir bölge olması nedeniyle çok çeşitli kavimlere ev sahipliği yapmış, bugünkü il toprakları sayısız göç ve akımlara sahne olmuştur. İl topraklarının Türk hâkimiyetine girmesinden sonra da bu nüfus hareketleri durmamış, özellikle Osmanlı'nın son dönemlerinde başta Kafkasya olmak üzere birçok yerden göç almıştır.

Cumhuriyet dönemi içinde ise Türkiye'nin diğer illeri gibi, Çorum il de bir süre kapalı ekonomik sitem içinde kalmış, daha sonra 1950'li yıllardan itibaren yoğun şekilde il dışına göç vermeye başlamıştır. 1960-1980 arası yıllarda Çorum Batı Avrupa ülkelerine de bir miktar işgücü göçü vermiştir. İl genelinde kırdan kente ve gerek kırdan gerekse ilçe merkezlerinden büyük kentlere doğru göçler devam etmektedir.

İl topraklarının yaklaşık yarısı tarımsal faaliyetlere imkân tanımakla birlikte sulama yetersizliği, iklimin olumsuz etkisi, erozyon ve tarımsal girdi fiyatlarındaki artış gibi faktörler çiftçiyi topraktan koparmakta, kent merkezlerine doğru göçe teşvik etmektedir. Bunun sonucu olarak il genelinde kentleşme oranı hızla artmakta, kırsal nüfus ise gerilemektedir. Toplam istihdam içinde tarımda çalışanların oranının hala yüksek olması çiftçinin topraktan memnun olmasından değil, il genelinde sanayi ve hizmet sektöründeki geri kalmışlık nedeniyledir.

Doğum yerine göre nüfus göçlerin yorumlanmasında kullanılan göstergelerden biridir. Göç alan illerde doğduğu ilde yaşayanların oranı azalırken, göç almayan illerde ise doğduğu ilde yaşayanların payı zaman içinde önemli bir değişim göstermemektedir. 1935 yılı sayımında Çorum ili nüfusunun % 96,7'si Çorum doğumlu iken bu rakam 1945 yılından 1980 yılına kadar % 97'ler seviyesini muhafaza etmiş, 2000 yılında ise % 92'ye gerilemiştir. Aradaki % 8'lik fark hiç şüphesiz Türkiye genelinde olduğu gibi Çorum'da da öğrenci, asker ve memur hareketliliği ile yakından ilgilidir. Çorum esas olarak göç veren bir ildir ve en fazla göçü de Ankara'ya vermektedir.

Başka ilde doğan ve halen Çorum'da yaşayan nüfusa bakıldığında birinci sırada 6.091 kişi ile Ankara gelmektedir. Bu ili sırasıyla 5.821 kişi ile Amasya, 3.448 kişi ile Yozgat, 3.294 kişi ile Samsun, 2.091 kişi ile İstanbul, 1.587 kişi ile Tokat ve 1.446 kişi ile Kırıkkale izlemektedir.

Sonuç ve öneriler

1990 yılına kadar artış eğiliminde olan Çorum il nüfusu bu tarihten itibaren azalmaya başlamış, önce 2000 yılında 597.065'e gerilemiş, 2007 yılı tespitlerine göre de 503.251'e düşmüştür. İl genelinde görülen geri kalmışlık beraberinde geçim sıkıntısını ve ek gelir ihtiyacını doğurmakta, bu durum ise göçlere sebep olarak toplamda il nüfusunun azalmasına neden olmaktadır. Nitekim 2000 yılı verilerine göre nüfusun % 32'sinin yeşil kartlı olması halkın durumunu göstermesi açısından önemli bir ipucudur.

İl genelinde kırsal nüfus kentlere kaymakta, kentsel nüfus oranı hızla artmaktadır. Köy sayısının fazla, bunların yarısının da 250 nüfusun altında olması köye getirilen hizmetlerin atıl kalmasına neden olmaktadır. Geçim sıkıntısı arttıkça köyde nüfus azalmakta, bu durum okul ve sağlık ocaklarının da kapanmasına neden olarak ayrıca göçü teşvik etmektedir. Köy okullarının kapanması ve taşınmalı sistem tüm Türkiye'de olduğu gibi Çorum'da da kırdan kente göçü teşvik eder hale gelmiştir. Bu ve benzeri sebeplerle köyleri terk eden nüfus yüzünden kırsal kesim aktif nüfusunu da kaybetmekte, bu durum kırların daha da geri kalmasına neden olarak göçleri ayrıca tetiklemektedir.

Kırdaki bu olumsuz yapıya ilave olarak, Çorum sanayi ve hizmet sektörü açısından da henüz kendi kendine yeterli bir il değildir. Sanayi faaliyetleri dengesiz dağılmış, bu faaliyetler % 90'lara varan oranlarda Çorum il merkezinde toplanmış görünmektedir. Böylece Çorum yeterince gelişmiş bir kent olmamakla birlikte, kırdan kente veya doğrudan büyük şehirlere doğru olan göçlerin bir kısmını kendine çekebilmektedir.

İl genelinde doğumlarda bir azalma başlamış, nüfus artış hızı yavaşlamıştır. Bu olumlu bir gelişme olmasına rağmen mevcut nüfusun eğitim düzeyinin düşük olması ve yeterli istihdam şartlarına sahip olmaması bir problem olarak çözülmeyi bekleyen önemli sorunlardır. Bağımlı nüfus oranı Türkiye ortalamasının üzerinde, işsizlik oranı ise altındadır. İl genelinde işsizlik oranının Türkiye ortalamasından da düşük olması istihdam imkânlarının bolluğundan değil, işsiz kalanların il içinde umutsuzca beklemek yerine başta Ankara olmak üzere il dışına göç etmelerinden kaynaklanmaktadır.

Bütün bu sorunların çözümü için öncelik göçün esas kaynağı olan kırsal kesime verilmelidir. Kırsal kesimde doğal ve kültürel varlıklar korunarak yerel potansiyel ve kaynaklar değerlendirilmeli, katma değeri yüksek yeni ekonomik faaliyetler geliştirilmeli ve böylece kırsal alanda yaşayan toplumun iş ve yaşam koşulları kentsel alanlarla benzer hale getirilmelidir. Bu yolla işsizlik ve göç gibi sosyo-ekonomik olumsuzluklar azaltılmalı köylünün gelir kaynakları çeşitlendirilmelidir. Bu bağlamda

üreticiler örgütlenmelidir, toprak ve su kaynaklarının etkin ve verimli kullanımı sağlanmalı, rekabet edebilir hale getirilmelidir.

Unutulmamalıdır ki, her bir coğrafi ünite gibi Çorum ilinin de kendine has bir potansiyeli vardır ve değerlendirilmeyi beklemektedir. Örneğin; meyve, sebze, şeker pancarı, hububat gibi tarım ürünlerinin çeşitliliği ve hayvancılık imkânları; kuru, sulu ve sulanabilir geniş tarım alanlarının varlığı; bölge ihtiyacını karşılayacak yeterlikte küçük sanayi siteleri ve organize sanayi bölgeleri mevcudiyeti; doğal gaz enerji hattı üzerinde olması; ticareti kolaylaştırıcı ve sanayicileri cezbedici özellikteki ulaşım altyapısı ve coğrafi konumu; tarihi eserler ile donatılmış zengin kültürel ve doğal mirası; bol miktarda nitelikli ve ucuz işgücünün mevcudiyeti; gıda, tavukçuluk ve toprak sanayindeki uzmanlığı vb. gibi bir kısmı Çorum İl Strateji Raporlarında ayrıntılı olarak belirtilen bu potansiyel harekete geçirildiğinde, Çorum da kendi kendine yeterli hale gelecek, ülkemizin müreffeh illerinden biri olacaktır.

KAYNAKLAR

DİE 1927-2000 arası nüfus sayım sonuçlarına ait istatistikî veriler.

DİE (2002) **2000 Genel Nüfus Sayımı; 19 - Çorum**, T.C. Başbakanlık Devlet İstatistik Enstitüsü Yay., Ankara.

DPT (2003) **İllerin ve Bölgelerin Sosyo-Ekonomik Gelişmişlik Sıralaması Araştırması (2003)**, DPT Yay. No: 2671, Ankara.

ÇORUM VALİLİĞİ (2007) **2007 Yılı ETF Verileri**, İl Sağlık Md., Çorum.

YILMAZ, C. (2007) “*Samsun İl Nüfusunun Sosyo Ekonomik Yapısı, Demografik Nitelikleri ve Coğrafi Dağılım Özellikleri*” **Geçmişten Geleceğe Samsun (İkinci Kitap)**, Samsun Büyükşehir Belediyesi Yay., Samsun, (263-287).

www.tuik.gov.tr (son erişim 28.09.2007)

www.corum.gov.tr (son erişim 28.09.2007)

www.corum.saglik.gov.tr (son erişim 28.09.2007)

<http://www.yesilirmak.org.tr> (son erişim 10.10.2007)