

REFERANS İÇİN:

M. Bahadır - Cevdet Yılmaz - A. Uzun - H.İ. Zeybek - M.A. Özçelebi (2017)  
"Samsun İline Göç Eden Trabzonluların Mekânsal Analizi", **VII. Uluslararası Canik Sempozyumu "Geçmişten Günümüze Göç (17-19 Şubat 2017)"**  
"The 7th International Canik Symposium – Migration From Past To Present (Feb 17-19, 2017)" (Editör: O. Köse), Samsun, Türkiye, (895-904).

Geçmişten Günümüze

# GÖÇ

## II

Editör  
Prof. Dr. Osman KÖSE

Samsun - 2017

*Canik Belediyesi Kùltür Yayınları*  
*Yayın No: 55-17-01*

*Takım Numarası*  
*978-605-81912-0-4*

*ISBN*  
*978-605-81912-2-8*

*Samsun 2017*

*Editör: Osman KÖSE*

*Mizanpaj ve Kapak Tasarımı*  
*Burhan ÖZAKÇA*  
*0507 669 1981*

*Baskı Tarihi*  
*Aralık 2017*

*Baskı Yeri*  
*Uğur Ofset Pazar Mahallesi Mukayyitzade Sokak No: 48*  
*İlkadım / SAMSUN*  
*0362 431 52 55*

*Sertifika Numarası*  
*18324*

*CANİK BELEDİYE BAŞKANLIĞI*  
*Karşıyaka Mahallesi İlkbahar Sokak No: 1*

*CANİK / SAMSUN*  
*Tlf: +90 444 55 90*  
*Faks: +90 362 238 84 30*  
*Web : www.canik.bel.tr*  
*E-posta : canik@canik.bel.tr*

Osmanlı'dan Cumhuriyet'e Antalya'ya Olan Göçler ve Sonuçları (1800-1923) .....	771
Süleyman Uygun	
Karadeniz'de Yabancı Vapur Kumpanyaları ve Göç .....	789
Mustafa Gökçe / Eren Fehmi Eroğlu	
Geçmişten Günümüze Beşkaza Yörüklerinin Göç Hareketleri ve Yolları .....	809
Süleyman Tekir	
Birinci Dünya Savaşı'nda Karadeniz Bölgesinde Muhaceret (1914-1917) .....	823
Nadia Yaseen Abed	
Deprivation Of Nationality For Jews Of Iraq Law And their Migration (1950-1951) .....	835
Deniz Beyaz	
Samsun'dan Kocaeli'ye Göç Eden Ailelerin Doğum ve Doğum Sonrası İnanışları .....	841
Halil İbrahim Zeybek/ A. Uzun / C. Yılmaz / F. Aylar / M. bahadır / H. Dinçer / İ. K.	
Yakın Dönemde (2008-2015) Samsun'a Olan İç Göçlerin İller İtibarıyla Dağılışı .....	847
Hali İbrahim Zeybek / A. Uzun / C. Yılmaz / M. Bahadır / H. Dinçer / İ. K.	
Bir İç Göç Olayı: Samsun'da Tokatlılar .....	859
Hasan Dinçer / H. İbrahim Zeybek / Muhammed Bahadır	
Samsunluların Türkiye'de İllere Göre Dağılışı (2007-2015) .....	877
Hasan Dinçer / H. İbrahim Zeybek / Cevdet Yılmaz/ İ. K. Hatipoğlu	
Samsun İline Göçlerde Amasyalıların Rolü .....	887
Muhammed Bahadır / C. Yılmaz / A. Uzun / H.İ. Zeybek / M.A. Özçelebi	
Samsun İline Göç Eden Trabzonluların Mekânsal Analizi .....	895
Osman Köse / Türkmen Törelî	
Kürtün'de Çepni Türkmenleri ve Geleneksel Yayla Göçleri .....	905
Cevdet Yılmaz / Pınar Tağrikulu	
Giresun ve Trabzon Krsalında Göçe Katılmayan Ailelerin Gerekçeleri .....	927
Ünsal Bekdemir / Fatih Muhammed Köse	
Giresun İlinin Türkiye Göç Hareketliliği İçerisindeki Yeri .....	937
Ali Acar	
İç Göçler Sonucu Hayat Tarzında Meydana Gelen Değişimler .....	947

## H - Sıradışı Göçler

Ali Korkmaz	
Küresel Bir Sorun Olarak Türkiye'de Beyin Göçü .....	961
Yusuf Bahri Gündoğdu	
İslam Hicretinin Sosyolojik ve Pedagojik Tahlili .....	967
Bahargül Ataş	
Sibirya'dan Batı'ya Sanatsal Göç .....	979
Vüsale Musalı	
Tezkireler Işığında Azerbaycan Şairlerinin Osmanlıya Göç Etme Sebepleri .....	983
Ahmet N. Özdal	
Ortaçağ'da Yakındoğu'nun Sıradışı Göçmenleri: Çingeneler (Zult'lar) .....	991
Önder Deniz	
Osmanlı'dan Cumhuriyet'e İşçi Göçünün Çalışma Hayatına Etkisi .....	997
Sabit Duman	
Beyaz Rusların Gelişi .....	1005
Süleyman Hatipoğlu	
Hatay Meselesinde Halil İbrahim Efendi ve Müritler Göçü .....	1011

## I - Köyden Şehre Göçler

Cevdet Yılmaz	
Türkiye'de Kırdan Kente Göç Sürecinde Etkili Olan Aracı Faktörler .....	1023
Cihat Uslucan	
18. Yüzyıldan 19. Yüzyıla İstanbul'a Ev Göçü .....	1031

## Samsun İline Göç Eden Trabzonluların Mekânsal Analizi

Yrd. Doç. Dr. Muhammet BAHADIR  
*Ondokuz Mayıs Üniversitesi / Samsun*

Prof. Dr. Cevdet YILMAZ  
*Ondokuz Mayıs Üniversitesi / Samsun*

Prof. Dr. Ali UZUN  
*Ondokuz Mayıs Üniversitesi / Samsun*

Prof. Dr. Halil İbrahim ZEYBEK  
*Gümüşhane Üniversitesi / Gümüşhane*

Araş. Gör. Muhammet Akif ÖZÇELEBİ  
*Ondokuz Mayıs Üniversitesi / Samsun*

### GİRİŞ

Çalışmada Samsun ilinde yaşayan Trabzonluların mekânsal dağılışı ve bu dağılışı etkili olan faktörler incelenmiştir. Ülkemizde göç olgusu ve ortaya çıkardığı sorunlar ve sonuçlar birçok araştırmaya konu olmuştur. Bilindiği gibi göç olayının birçok sebebi vardır. Bu nedenle göç sınıflandırmaları da farklı şekillerde yapılmaktadır. Göçler temelde itici ve çekici faktörlerin etkisi ile oluşur, İletici ve siyasi faktörler de ikincil derecede buna etki ederler. Bununla birlikte gelişen ve değişen şartlara bağlı olarak göç olayını tetikleyen ve şekillendiren birçok farklı olgunun ortaya çıktığı da açıktır. Bu bağlamda Yılmaz (2009), tarafından yayınlanan makalede şu konuların da önem kazandığına dikkat çekilmektedir. Son yıllarda ekili tarımın yerini devamlı çalışmayı gerektirmeyen dikili tarımın alması, eğitimde taşınmalı sistem ile köy okullarının kapatılması, yurt dışına gidenlerin geri dönüşlerde şehirlere yerleşmesi, yeniden devlet eli ile yapılan yerleştirmeler, yükseköğrenim ve iş imkânları, sezonluk işlerin şehirlere yoğunlaşması, evlilik vb. konuların göç olayını hızlandırdığını belirtmektedir (Yılmaz, 2009).

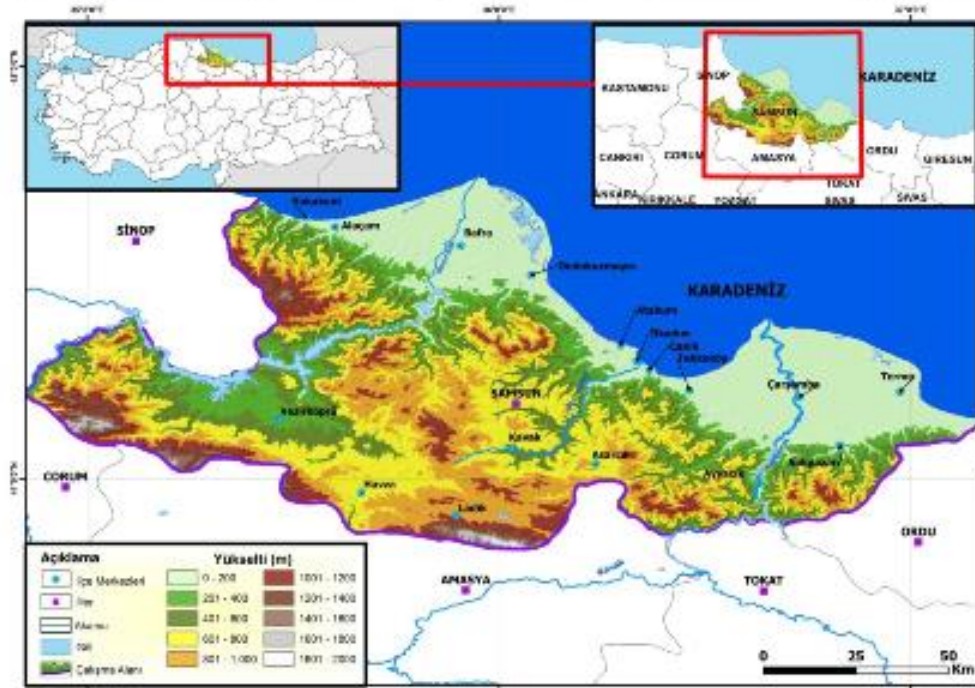
Göç Türkiye’de hemen her dönemde önemli bir sorun teşkil etmiştir. Bu nedenle göç konusu farklı araştırmacıların farklı yönleri ile ele aldığı, yorumladığı ve tespitlerde bulunduğu bir alandır. Bu çalışmalardan birinde göç eden nüfusun sektörlere dağılımı inceleyen Garipağaoğlu, 1990 yılında ülke içinde 1.803.547 kişinin göç ettiğini, göç edenlerin ise öncelikli olarak hizmet, sanayi ve tarımda çalıştığını ifade etmiştir (Garipağaoğlu, 1999). Bir diğer çalışmada ülkemizde 20. Yüzyıl’ın son döneminde hem nüfusun hızla arttığını hem de hareketliliğin arttığı belirttiği çalışmada Yakar, güneybölge hareketliliğinin de göç olayında önem kazandığını belirtmektedir (Yakar, 2013a). 21. Yüzyıl’ın başında ise göçler hız kesmemiş ve artarak devam etmiştir. Bu dönemde ülkemizdeki göçleri inceleyen Yakar (2013), 21. Yüzyıl’ın son beş yılında yıllık 2,3 milyon olmak üzere, toplamda 11,6 milyondan fazla kişinin (toplam nüfusun % 15,3’ü) iller arasında göç ettiği belirtmektedir. Ayrıca, göç katılanların artmasına rağmen diğer yıllara benzer şekilde Türkiye’de illerin sadece 1/3’ü net göç aldığını tespit



etmiştir (Yakar, 2013b).

Samsun ilinde nüfus hareketliliğini konu alan çalışmalar incelendiğinde 'tarihsel süreç içinde göç çeşitlerinin neredeyse tamamı Samsun'da görülmüş ve yaşanmıştır. Bunlardan muhaceret ve mübadele gibi göçler tarihte kalmış, buna karşılık mevsimlik göçler, kırdan kente göç, iller arası göç ve yurtdışına göç bütün hızı ile devam etmektedir' (Yılmaz, 2007). Bu nedenle Samsun gerek konum, gerekse gelişmişlik oranı ile paralel olarak her dönem göç almış ve vermiştir. Bir diğer çalışmada Samsun ilinin Türkiye'de iller arası ekonomik gelişmişlik indeksine göre 32. sırada olduğu, bölge içinde ise 4. sırada bulunduğu belirtilmiştir (Zeybek, 2006). Nüfus miktarı bakımından 2016 yılı verileri dikkate alındığında toplam 1.295.927 kişi ile Karadeniz Bölgesi'nin en kalabalık ili konumundadır. Bu durumda ulaşım ağlarının gelişmiş olması önemli bir katkı sağlamaktadır. Karadeniz sahil yolu Karadeniz kıyı illeri başta olmak üzere bölgeyi uluslararası ulaşımına açmaktadır (Uzun, 2000).

Bu çalışma ile Samsun iline göç eden Trabzonluların dağılımı, dağılımlarında etkili olan faktörler ve çalıştıkları iş kolları üzerinde durulacaktır (Şekil 1). Samsun 2015 yılı itibari ile toplam 38.956 Trabzonluya ev sahipliği yapmaktadır. Göç edenler ise hemen her sektörde çalışmaktadır. Çalışmanın amacı Samsun'da yaşayan Trabzonluların dağılımları, göç sürecinde etkili olan faktörler, sosyo-ekonomik yapıları, Samsunlulaşma algıları ve uyum süreçlerinin incelenmesidir. Böylece göç katılan binlerce insanın göç sonrası hayatlarının coğrafi çevrede nasıl şekillendiği sorusunun da cevabı ortaya konulmuş olacaktır. Samsun'a olan göçlerin özellikle basamak göç olduğu, önce Samsun'a göç eden aileler yine başta ekonomik yetersizlikten dolayı tekrar İstanbul ve Ankara gibi illere göç etmektedir.



Şekil 1. Samsun ili lokasyon haritası.

## VERİ VE YÖNTEM

Çalışmanın veri kaynaklarını TÜİK'ten elde edilen göç istatistikleri, arazi çalışmaları esnasındaki gezi ve gözlemler, çekilen fotoğraflar, yapılan mülakatlar ve uygulanan anketlerden elde edilen bilgiler oluşturmaktadır. Bu çalışma da asıl veri kaynağı olarak Samsun'da nüfusa kayıtlı Trabzonluların dağılımı incelenmiştir. Bu kapsamda Samsun'da yaşayan fakat ikametgâhını Samsun'a almayan kişiler bu kapsamda değerlendirilememiştir.

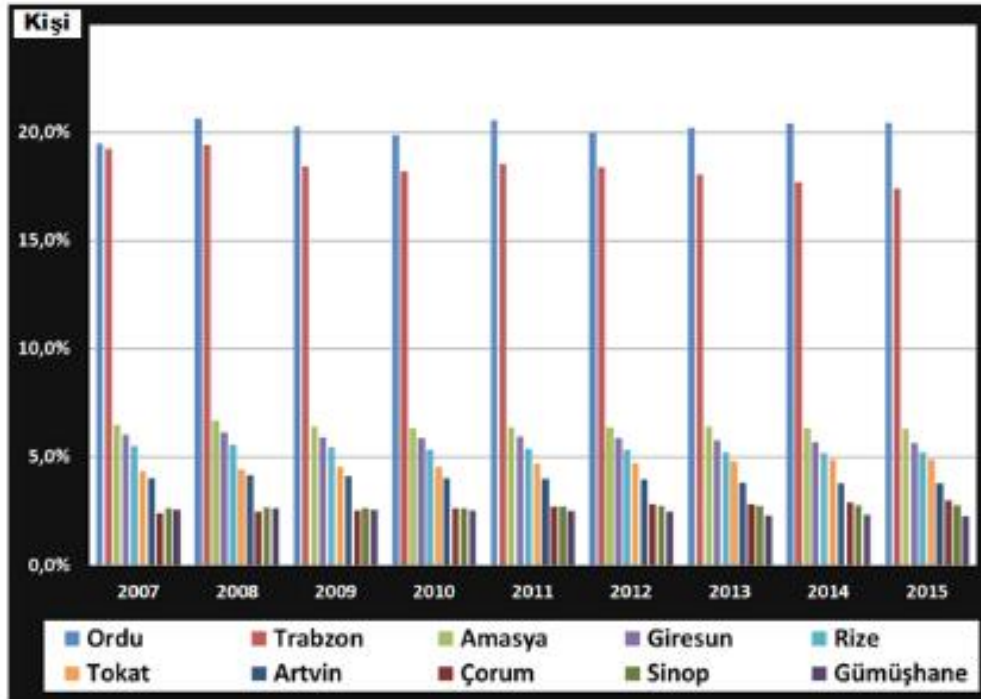
Samsun il genelinde ilçe merkezlerinde yapılan anket çalışması sonucunda elde edilen bilgiler istatistiksel tekniklerle analiz edilmiştir. Özellikle göç ile göçe etki eden faktörlerin korelasyon analizi yapılmıştır.

TUİK verileri ile birlikte anket çalışmalarından elde edilen veriler coğrafi bilgi sistemleri aracılığı ile haritalanmıştır.

Trabzon'dan Samsun'a göç eden hemen hemen tüm iş kademesinde çalışanlara anket uygulanmaya çalışılmıştır. Ankette katılımcılara 24 soru sorulmuş bu soruların ise 6 tanesi açık uçlu, 18 tanesi seçmeli sorulardan oluşturulmuştur. Anketör olarak ise Samsun'da daha uzun süre yaşamış belirli yaşın üzerindeki insanlar tercih edilmeye çalışılmıştır.

## BULGULAR

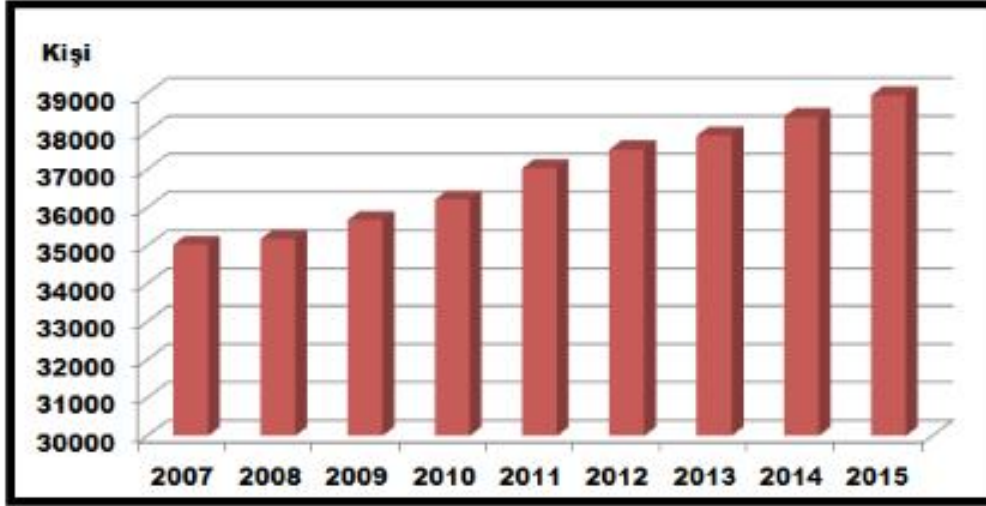
Samsun iline yıllara göre en fazla göç en yakın çevresinden olmuştur. Bu durumun ortaya çıkmasında göç olayının üç temel gereği (itici-çekici-iletici) faktörlere bağlı olarak gerçekleştiği görülmektedir. Samsun'da yaşayan ve doğum yeri başka ilere ait olan nüfus verileri incelendiğinde Samsun'a en fazla göç edenlerin Ordulular olduğu tespit edilmiştir. Ordu ilini ise Trabzonlular izlemiştir (TUİK, 2016).



Şekil 2. Samsun'a yakın çevreden olan göçlerin yıllara dağılımı.

Samsun iline göç eden Trabzonluların yıllara göre dağılımı incelendiğinde yıllar itibarıyla azalmanın olduğu bir yıl görülmemiştir. Her yıl Samsun'da yaşayan Trabzonluların sayısı artmıştır. Adrese dayalı nüfus kayıt verilerine göre 2007 de Samsun'da yaşayan Trabzonluların 35.031 iken 2015'te 38.956'a yükselmiştir (Şekil 3).





Şekil 3. Yıllara göre Samsun nüfusuna kayıtlı Trabzonluların dağılımı (2007-2015).

Samsun iline göç eden Trabzonluların mekânsal dağılımları incelendiğinde en fazla İlkadım, Atakum ve Bafra'da toplanmışlardır. Bu dağılımın şekillenmesinde akrabalık bağları, evlilik yoluyla göç, göç edenlerin belirli bir süre sonra ailesini yanına alması ve ilçelerdeki iş imkânlarının varlığı doğrudan etkili olmuştur (Şekil 4). Birebir yapılan görüşmelerde şu bilgilere ulaşılmıştır.



Şekil 4. Samsun'da yaşayan Trabzonluların ilçelere dağılımı.

*Aziz Yüce-Matematik Öğretmeni-63 Yaşında, İlkadım'da ikamet ediyor.*

Yapılan Görüşmede: Samsuna 1969 yılında geldiğini öğretmen olduktan sonra tayinini Samsun'a istediğini, artık kendisini Samsunlu gördüğünü, Samsun'a gelirken akrabalık bağlarının etkili olduğunu, burada çocukluğa ve toruna karıştığını bir daha daimi olarak Trabzon'a dönmeyeceğini ifade etmiştir<sup>1</sup>.

*Nurettin Demir-Serbest Meslek-46 Yaşında, Atakum'da ikamet ediyor.*

Nurettin Bey, samsuna 25 yıl önce geldiğini serbest meslekle uğraştığını, Samsun'a gelmesinde akrabalık bağlarının etkili olduğunu, eşinin de memur olduğu için Samsun'da çalıştığını ifade etmiştir. İleriki zamanlarda Trabzon'a daimi olarak dönmemesinin zor olduğunu, çocuklarının eğitiminin devam ettiğini belirtmiştir. Ayrıca ev aldığını, özlem duyduğunda yakın olduğu için Trabzon'a gittiğini söylemiştir<sup>2</sup>.

<sup>1</sup> Emekliliğine 1 yıl kaldığını ve ömrü olduğu sürece Samsun'da yaşamaya devam edeceğini belirten Aziz Yüce'ye katkılar için teşekkür ederiz.

<sup>2</sup> Nurettin Demir 46 yaşında ve serbest meslek yapıyor.



*Emre Bey-İşçi-39 Yaşında, Atakum'da ikamet ediyor.*

Yaptığımız görüşmede kedisinin küçükken ailesinin Samsun'a geldiğini belirtmiştir. Bu nedenle Trabzon'a çok fazla özlem duymadığını ama memleketlilik duygularının ağır bastığını, iş imkânı olsa Trabzon'a dönebileceğini söylemiştir. Bununla birlikte yaptığı işin yanı sıra Trabzon'dan el yapımı eşyaları getirterek özellikle Trabzonlulara pazarladığını böylece ek gelir sağladığını ifade etmiştir. Samsun'u çok sevdiğini buraya alıştığını, çocukluk günlerinin burada geçtiğini, 10 yıl **İlkadım**'da kirada oturduğunu, 2015'te Atakum'dan ev alarak buraya yerleştiğini belirtmiştir<sup>3</sup>.

Trabzon'dan göç edenlerin büyük bir çoğunluğu akrabalarının buldukları yerleri tercih etmişlerdir. Bu durum Trabzonluların belirli ilçelerde toplanması sonucunu doğurmuştur. Bu ilçeler sırası ile **İlkadım**, Atakum, Bafra, Canik, Ondokuzmayıs olmuştur (Şekil 5). En az Trabzonlunun yer aldığı ilçe ise Asarcık olmuştur (TUİK, 2016).



Şekil 5. Samsun'da yaşayan Trabzonluların ilçelere dağılımı.

Samsun'da yaşayan Trabzonlulara 24 soruluk bir anket uygulanmıştır. Bu soruların 18'i çoktan seçmeli, 6'sı ise açık uçlu soru şeklindedir. Elde edilen bilgilere göre; Samsun'a göç eden Trabzonluların büyük kısmını lise mezunları oluşturmaktadır (27), çoğunun çalıştığı iş kolunu ise inşaat sektörü (33) olduğu görülmüştür. Samsun'a neden göç ettiniz sorusuna ise en fazla "iş bulduğum için" ve "ailemin isteği ile" cevabı verilmiştir. Ayrıca "Samsun'da yaşamaktan memnun musunuz" sorusuna katılımcıların % 88'i evet cevabı vermiştir (Tablo 1-2). Göç katılanlar inşaat sektöründen, berbere, işçilikten, memurluğa çok çeşitli iş kollarında faaliyet göstermektedirler (Foto 1-2-3-4). Göç eden nüfusun hangi nedenle göç ettiğine yönelik olarak yapılan korelasyon analizleri sonucu göçe etki eden ana faktörün kuvvetli olasılıkla (0.89) iş bulma ve akrabalık bağlarının etkili olduğu tespit edilmiştir. Göç katılanların çoğunluğu Samsun'da akrabalık bağları nedeniyle göç etmiştir.

<sup>3</sup> Emre Bey, 39 yaşında ve işçi olarak çalışıyor. Her ikisine de katkıları için teşekkür ederiz.

Tablo 1. Anket soru örneği ve cevapları

SORU	CEVAP	SORU	CEVAP
Eğitim durumunuz?		Samsun'da çalışmakta olduğunuz iş kolu?	
(a) Okur-yazar değil	0	(a) Çalışmıyorum	
(c) İlköğretim	5	(b) Fabrika	
(d) Lise	27	(c) Eğitim sektörü	
(e) Yüksekokul	3	(d) Sağlık sektörü	
(f) Üniversite	12	(e) Kamu	3
(g) Lisansüstü	3	(f) İnşaat sektörü	33
		(g) Serbest meslek	7
		(h) Diğer.....	7
<b>TOPLAM CEVAP</b>	<b>50</b>		<b>50</b>

Tablo 2. Anket soru örneği ve cevapları

SORU	CEVAP	SORU	CEVAP
Samsun'a göç neden veya nasıl gerçekleşti?		Samsun'a yerleştiğinize memnun musunuz?	
İş aramak amacıyla		(a) Çok memnunum (b) memnunum (c) Memnun değilim	44
İş yeri açmak için	5	Memnun değilseniz sebepleri nelerdir?	
İş bulduğum için	20	(1) Uyum sorunu	4
Evlilik yoluyla	4	(2) Ekonomik sorunlar	
Ailemin isteği ile	10	(3) Ailesel sorunlar	2
Tayin	3	(4) Bireysel sorunlar	
Eğitim	2	(5) Çevresel etmenler	
Sağlık			
Tavsiye			

Tekkeköy ilçesi, Yavuzlar mahallesinde yaşayan Emine Kukul ile yaptığımız görüşmede Samsun'a evlendikten sonra eşi ile 1978'de geldiğini belirtmiştir. Samsun'a göç ederken çok büyük ekonomik sıkıntılarının olduğunu, geldiklerinde evlerinin olmadığını, hatta kiraya bile ev bulamadıklarını, 2 yıl gibi bir süre akrabalarının yanında kaldıklarını ifade etmiştir. Eşinin önce bir süre inşaatlarda, daha sonra ise tütün tarımında çalıştıklarını, zamanla iyi paralar kazandıklarını söylemiştir. Şimdi ise 6 evladının olduğunu ve 16 torunu bulunduğunu, sadece kendi akrabalarının bir mahalle olduğunu ifade etmektedir. Ayrıca artık Trabzon'a dönmelerinin mümkün olmadığını, kendilerinin Samsun'un yerlisi olduklarını, çocuklarının ve torunlarının Samsun'u memleketi bildikleri ifade etmiştir<sup>4</sup>. Eşi Niyazi Kukul ise Samsun'da çok zor günler geçirdiklerini ama şimdi rahatlarının iyi olduğunu, hatta "tüm mezarlarımız bile burada, burası bizim öz memleketimiz oldu" demiştir<sup>5</sup>.

Atakum ilçesi Atakent mahallesinde emekli olmuş ya da halen çalışmakta olan Trabzonluların toplandıkları ve zaman geçirdikleri küçük bir lokal bulunmaktadır. Burada hem birbirleri ile sohbet etmekte hem de boş zamanlarını değerlendirirler (Foto 1).

<sup>4</sup> Emine Kukul: 72 yaşında Tekkeköy ilçesinde Yavuzlar Mahallesinde yaşıyor.

<sup>5</sup> Niyazi Kukul: 76 yaşında Tekkeköy ilçesinde Yavuzlar mahallesinde yaşıyor. Katkıları için teşekkür ederiz.





**Foto 1.** Trabzonlular lokali (Mülakat Çalışması). Lokal küçük olup daha ziyade emekli olanların çay içip sohbet ettikleri ve zaman geçirdikleri bir merkez durumundadır.



**Foto 2.** Sahibi Trabzonlu olan bir berber salonu.



**Foto 3.** Samsun'da müteahhitlik yapan Trabzonlulara ait bir şirket ve inşaatı.



**Foto 4.** İnşaatçı çalışan Trabzonlu bir işçi.

## SONUÇ VE ÖNERİLER

Bu çalışma ile Trabzon'dan Samsun'a göç edenlerin öncelikle mekânsal dağılımları incelenmiştir. Bu dağılımda akrabalık bağları ve iş imkânları belirleyici olmuştur. Bu nedenle Trabzonlular daha ziyade İlkadım, Atakum, Bafra, Canik çevresinde toplanmıştır. En az ise Asarcık, Ayvacı, Salıpazarı ilçelerine göç etmişlerdir. Trabzonluların tercih etmedikleri merkez ilçeler ilin ekonomik açıdan önde gelen merkezini oluştururken, tercih edilmeyen ilçeler ise kıyı ardında kalmakta ve Samsun'un az nüfuslanmış, ekonomik açıdan geri kalmış, kesimlerini oluşturmaktadırlar.

Samsun'a Trabzon'dan olan göçler hep artış göstermiştir. Bu özelliği ile Samsun Ordu'dan sonra en fazla göçü Trabzon'dan almıştır. Günümüzde Trabzonlu olan toplam nüfus miktarı 38.956 kişidir.

Yaptığımız anket ve mülakatlarda göç nedenlerinin ana temasını iş bulmak ve aile bağları oluşturmuştur. Göç edenlerin çoğunluğu ise lise mezunu olup, çalıştıkları iş kollarının başında ise inşaat sektörü gelmektedir.

Özellikle orta ve üstü yaşlı kuşak Samsun'u kendi memleketleri olarak benimsemiş, Trabzon'a geri dönmeyi düşünmediklerini belirtmişlerdir. Ayrıca yakınlık vurgusu yapıp yaz devresinde gidip memleketlerini ziyaret ettikleri belirtmişlerdir. Sonuç itibari ile Trabzonlularla Samsunlular kardeş olmuşlar, bir olmuşlar ve huzur içinde yaşamaktadırlar.



## KAYNAKLAR

GARİPAĞAOĞLU, N., (1999). Türkiye’de Göç Eden Nüfusun Ekonomik Faaliyet Kollarına Dağılımı, *Türk Coğrafya Dergisi*, Sayı 34, ss. 63-71, İstanbul.

UZUN, A., (2000). “Karadeniz Sahil Yolunun Doğal Kıyılar Üzerindeki Etkileri ve Ulaşım Sorununa Coğrafi Bir Bakış”, *OMÜ Fen Ed. Fak. Dergisi, Coğrafya Serisi, Sayı:1*, Samsun, 59-80.

YAKAR, M., (2013a). Türkiye’de İller Arası Net Göçlerle Sosyo-Ekonomik Gelişmişlik Arasındaki İlişkinin Coğrafi Ağırlıklı Regresyon İle Analizi, *Ege Coğrafya Dergisi*, 22/1, 27-43, İzmir.

YAKAR, M., (2013b). XXI. Yüzyılın Başında Türkiye’de İller Arası Göçlerin Mekânsal ve İstatistiksel Analizi, *Zeitschrift Für Die Welt Der Türken Journal Of World Of Turks*, Vol. 5, ss. 239-263.

YILMAZ, C., (2007). Samsun İlinde Nüfus Hareketleri, *Geçmişten Geleceğe Samsun II. Kitap*, Samsun Büyükşehir Belediyesi Kültür Yayınları, ss.289-316, Samsun.

YILMAZ, C., (2009). Türkiye’de Kırdan Kente Göç Sürecinde Etkili Olan Faktörlerden Biri; Evlilik Yoluyla Göç, *Doğu Coğrafya Dergisi*, S. 21, ss. 221-232.

ZEYBEK, H. İ., (2006). Sosyo-Ekonomik Kriterlere Göre Samsun İlinin Karadeniz Coğrafi Bölgesi ve Türkiye’deki Yeri, *Geçmişten Geleceğe Samsun I. Kitap*, Samsun Büyükşehir Belediyesi Kültür Yayınları, ss.503-520, Samsun.

TUİK (2016). Yılı nüfus verileri.

### ÖRNEK ANKET

#### 1. Cinsiyetiniz ?

(a) Erkek ( b) Kadın

#### 2- Doğum Tarihi.....

#### 3. Doğduğunuz yer?

İl..... İlçe:..... Köy.....

#### 4. Eğitim durumunuz?

(a) Okur-yazar değil

(c) İlköğretim

(d) Lise

(e) Yüksekokul

(f) Üniversite

(g) Lisansüstü

#### 5. Samsun’da çalışmakta olduğunuz iş kolu?

(a) Çalışmıyorum

(b) Fabrika

(c) Eğitim sektörü

(d) Sağlık sektörü

(e) Kamu

(f) İnşaat sektörü

(g) Serbest meslek

(h) Diğer.....

9. Samsun'a yerleşmeden önceki mesleğiniz:

.....

6. Samsun'daki iş durumunuz

(a) İşveren (b) İşgören (c) Kendi hesabına

7. Aile olarak aylık gelir durumunuz? (TL)

(a) 0-800 (b) 801-1300 (c) 1.301-2000

(d) 2.001-3.000 (e) 3.001-5.000 (f) 5.001 ve üstü

8. Samsun'a ilk geldiğinizde oturduğunuz konutun mülkiyet durumu nedir?

(a) Kira (b) Kendi evim (c) Akraba

8. Şuanda oturmakta olduğunuz konutun mülkiyet durumu nedir?

(a) Ev sahibi (b) Kiracı (c) Lojman (d) Diğer

10. Samsun'a yerleşmeden önceki hane halkı sayısı:

.....

11. Şu andaki hane halkı sayısı:

.....

12. Samsun'a göç etmeden önce hangi yerleşim biriminde yaşıyordunuz?

(a) İl merkezi (b) İlçe (c) Köy

13. Ne kadar süre önce Samsun'a yerleştiniz?

(a) 1-2 yıl önce (b) 2-5 yıl önce (c) 5-10 yıl önce (d) 10-20 yıl önce (e) 20-40 yıl önce

(f) 40-80 yıl önce (g) 80 ve üzeri yıl önce

14. Samsun'a yerleşmeden önce, Samsun hakkında araştırma yaptınız mı?

(a) Evet (b) Hayır

15. Samsun'a göç neden veya nasıl gerçekleşti? (önem sırasına göre sıralayınız)

	İş aramak amacıyla
	İş yeri açmak için
	İş bulduğum için
	Evlilik yoluyla
	Ailemin isteği ile
	Tayin
	Eğitim
	Sağlık
	Tavsiye

16. Memleketinize ne sıklıkla gidiyorsunuz?

a) Ayda bir defa

b) 6 Ayda bir defa

c) Yılda bir defa

d) Birkaç yılda bir

e) Hiçbir zaman gitmiyorum

17. Samsun'a yerleştikten sonra yaşam koşullarınız nasıl oldu?

( a ) Daha iyi ( b ) Değişmedi ( c ) Daha kötü

**18. Samsun'a yerleştikten sonraki kazancınız?**

( a ) Daha iyi ( b ) Değişmedi ( c ) Daha kötü

**19. Samsun'a yerleştiğinize memnun musunuz?**

( a ) Çok memnunum ( b ) memnunum ( c ) Memnun değilim

**Memnun değilseniz sebepleri nelerdir?**

( 1 ) Uyum sorunu

( 2 ) Ekonomik sorunlar

( 3 ) Ailesel sorunlar

( 4 ) Bireysel sorunlar

( 5 ) Çevresel etmenler

**Belirtmek istediğiniz başka nedenleriniz var mı?.....**

**20. Samsun'dan başka bir yere yerleşmeyi düşündünüz mü?**

( a ) Evet ( b ) Hayır

Neden: .....

**21. Memleketine (doğduğunuz yere) kesin dönüş yapmayı düşünüyor musunuz?**

a) Evet

b) Hayır

c) Kararsızım

Neden.....

**22. Samsun'a kim veya kimlerle geldiniz?**

( a ) Yalnız geldim

( b ) Ailemle beraber geldim

( c ) Arkadaşlarımla beraber geldim

( d ) Akrabalarımla beraber geldim

**23.Trabzon'da devam eden bir geliriniz var mı?**

( a ) Evet ( b ) Hayır

**24. Neden başka bir il değil de Samsun'u tercih ettiniz kısaca belirtir misiniz?**