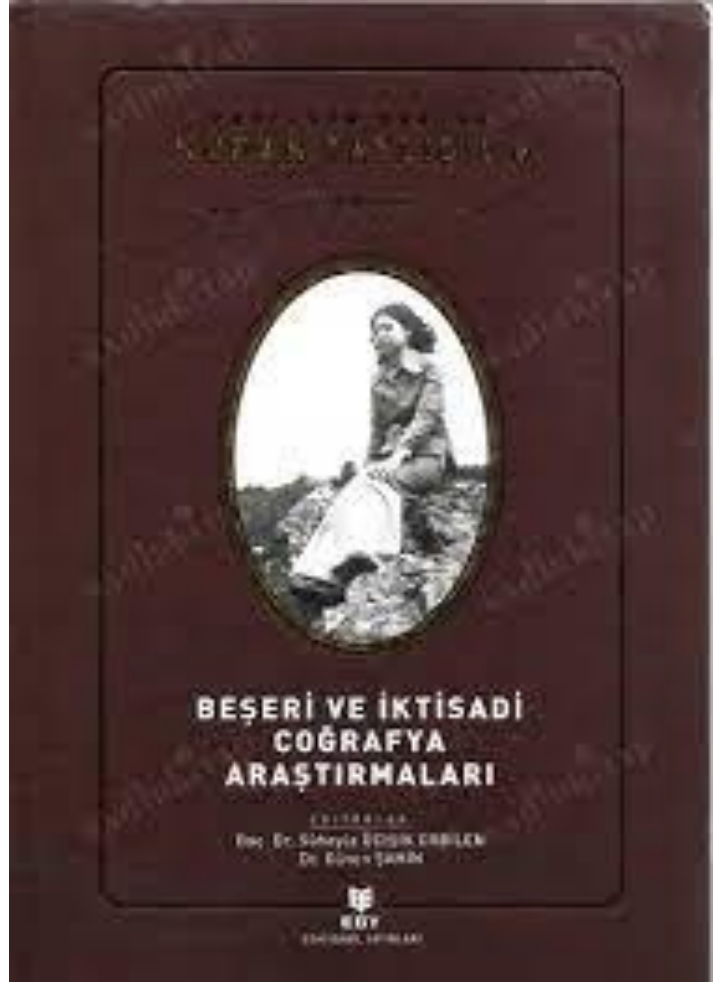


SAMSUN'DA MEVSİMLİK TARIM İŞÇİLERİ

Seasonal Agricultural Workers in Samsun

Cevdet YILMAZ



REFERANS İÇİN

35. Cevdet Yılmaz (2019) "Samsun'da Mevsimlik Tarım İşçileri", (**Prof. Dr. Nuran Taşlıgil'e Armağan**) **Beşeri ve İktisadi Coğrafya Araştırmaları**, (Ed.: S.Ü.Erbilen – G.Şahin), Eski Babil Yayınları, İstanbul, ISBN: 978-605-69101-6-6, (135-148).

SAMSUN'DA MEVSİMLİK TARIM İŞÇİLERİ

Seasonal Agricultural Workers in Samsun

Cevdet YILMAZ¹

* İletişim Yazarı: C. YILMAZ, e-posta: cyilmaz@omu.edu.tr

ÖZET

Türkiye’de yurtiçi işgücü piyasasındaki en sıkıntılı kesimlerden biri de mevsimlik tarım işçileridir. Çıkış ve varış yerleri arasındaki fizikî mesafenin uzaklığı kadar, kültürel farklar, doğal ve beşeri şartların uygunsuzluğu vd. faktörler sorunların temelini oluşturmaktadır. Bu çalışmada Güneydoğu Anadolu bölgemizden fındık hasadı için Samsun’da Çarşamba Ovası’na gelen işçilerin sosyo-ekonomik özellikleri ve bunların mekânsal ilişkileri üzerinde durulmuştur.

Araştırma sahasında arazi parçalı, işletme başına üretim azdır. Kırsal kesimdeki diğer olumsuzlukların etkisi ile mevcut tarım sahaları miras sisteminin de etkisi ile süratle küçülmekte, “ekili alanların dikili hale gelmesi” ile köylü köyden bağımsız hale gelmekte, bu durum iç göçü teşvik etmektedir. Köyler boşaldıkça fındık toplama mevsiminde işçiye ihtiyaç duyulmakta, işçi açığı mevsimlik olarak bölgeye gelen işçilerden karşılanmaktadır. Tarla küçüldükçe bir ekip bir tarlada en fazla 2-3 gün çalışabilmekte, sürekli işveren değiştirmek zorunda kalmakta bu ise geçici iskân sahaları (çadır kurulan yerler) ile irtibatı olumsuz etkilemektedir. Tüm bu hususlar işçiler açısından haklarının korunması, mağdur olmamaları ve daha insancıl bir ortam hazırlanması için iş sahasının bulunduğu yerlerdeki yerel ve merkezî otorite aracılığı ile işveren üzerinde baskı kurulması isteğini doğurmaktadır.

Meseleye işveren açısından bakıldığında ise küçük ve parçalı araziler ile rekolteadaki yıllık değişimlere bağlı olarak işçiye talep yıldan yıla değişmektedir. Bu durum ise her mevsim çok uzak mesafelerden geniş aileler halinde büyük umutlarla yöreye gelen işgücüne hayal kırıklığı yaşatmakta, bazen de yerel halk ile sürtüşmelere sebep olmaktadır. Araştırmada bu son gelişmeler ışığında mevsimlik işgücünün yöredeki durumu irdelenmiş, yaşanan süreç ortaya konulmaya çalışılmış, bu işgücünün yöredeki geleceğine ait önerilerde bulunulmuştur.

Anahtar Kelimeler: Mevsimlik Tarım İşçileri, Samsun, Karadeniz Bölgesi, Türkiye

ABSTRACT

One of the most troublesome parts of the domestic labor market in Turkey is the seasonal agricultural workers. Output and the physical distance between destinations far away, cultural differences, etc. inappropriateness of the natural and human conditions. Factors form the basis of the problem. In this study, the socio-economic characteristics of the Samsun - Wednesday from working for our hazelnut harvest in Southeast Anatolia and focused on their spatial relationships.

In the research area is field of land - piece, low production per business. The existing agricultural fields legacy systems with the impact of other unfavorable conditions in rural areas is dwindling rapidly with the effect, "become planted , cultivated field "by becoming independent of the peasant village, is encouraging this internal migration. Villages evacuated seasonal workers are required to collect nuts are met by workers from the region as a seasonal outdoor workers. Field smaller team can work no more than 2-3 days in a field, you have to constantly change employers are thick this is a temporary settlement sites (tent set up places) adversely affects the liaison. All of these issues in terms of protecting the rights of workers, to prepare them to be a victim and a more humane environment through local and central authorities in the place where the work site raises the pressure on the employer wishes to establish.

In terms of the issue to the employer varies from small and fragmented plots per year depending on the demand for workers with annual changes in harvest year. This condition is very distant from each season disappoint the labor force in large families came to the area with great hope, sometimes leads to friction with the local population. Seasonal labor in this research is examined in light of recent developments in the situation in the region have tried to put forward the process there were some suggestions of future workforce in this area.

Keywords: Seasonal agricultural workers, Samsun, Black Sea Region, Turkey

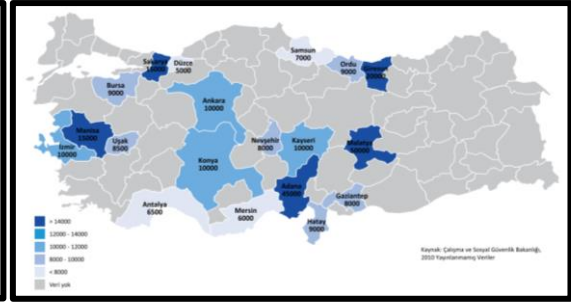
¹ Ondokuz Mayıs Üniversitesi, Eğitim Fakültesi, TSAEB, Coğrafya Eğitimi ABD, Samsun.

1. GİRİŞ

Türkiye’de yurtiçi işgücü piyasasındaki en sancılı kesimlerden biri de mevsimlik işgücüne katılan tarım işçileridir. Göçe katılanların çıkış yerleri daha çok Doğu ve Güneydoğu Anadolu bölgelerimiz (Şekil 1), kademeli olarak varış yerleri de Orta, Güney, Kuzey ve Batı bölgelerimizdeki tarımsal potansiyeli nispeten daha yüksek olan illerimizdir (Şekil 2). Mevsimlik tarım işçiliği toplama, çapalama, serme ve kurutma işlerini içerir ve yaklaşık olarak senenin dört ayı yapılır. Bölgesel olarak bakıldığında Akdeniz Bölgesi’nde Çukurova’da pamuk, İç Anadolu Bölgesi’nde soğan, şeker pancarı, havuç, Doğu Anadolu Bölgesi’nde kayısı, Ege Bölgesi’nde yaş sebze, pamuk ve zeytin, Karadeniz Bölgesi’nde de fındık toplama işlerini kapsamaktadır. Mevsimlik tarım işçilerinin göç süreci, çıkış ve varış yerleri arasındaki fiziki mesafenin uzaklığı kadar, kültürel farklar, doğal ve beşeri şartların uygunsuzluğu vd. faktörler nedeniyle birçok sorunu içinde barındırmaktadır.



Şekil 1. Adıyaman ve Şanlıurfa illerinde yaşayan mevsimlik tarım işçilerinin çalıştıkları iller (Şimşek 2011:49’dan).



Şekil 2. ÇSGB 2010 yılı (yayınlanmamış) verilerine göre en çok mevsimlik işçi çeken iller (www.hayata-destek.org’dan).

Bu araştırmada ise mevsimlik işgücü göçlerinin; genel bazı özellikleri yanında, çıkış ve varış yerlerindeki mekânsal farklılıklar ve bunlardan kaynaklanan sosyo-ekonomik sorunların Samsun – Çarşamba Ovası’ndaki (Şekil 3) yansımaları üzerinde durulmuştur. Araştırma alanının seçiminde; fındığın doğal yetişme alanı olan Orta ve Doğu Karadeniz kıyı kuşağı dağlık ve engebelik arazilerinden, Çarşamba Ovası gibi ülkemizin en verimli ve birinci sınıf tarım toprakları olan arazilere doğru yayılmasında rol oynayan coğrafi faktörlerin neler olduğunun tespit edilmesi önemli rol oynamıştır.



Şekil 3. Araştırma sahasının yeri.

2. YÖNTEM

Çalışma ve Sosyal Güvenlik Bakanlığı verilerine göre (yıldan yıla değişmekle beraber) sayıları 300.000 civarında olduğu belirtilen mevsimlik gezici tarım işçilerinin fiilen kayıt dışılar ve çocuklar ile birlikte en az bir milyonluk bir nüfusu kapsadığı tahmin edilmektedir. Coğrafi boyutun dışında, konu ile ilgili olarak; kadın işgücü, çocuk işçiler, emek sömürüsü, toplumsal cinsiyet eşitsizliği, sağlık sorunları, sendikal haklar vb. gibi daha çok sosyoloji ve tıp ağırlıklı çok sayıda araştırma yapılmış ve yayınlanmıştır. Bunların bir kısmına *Kaynakça*'da yer verilmiştir. Bu anlamda mevsimlik işgücü göçü literatürü hatırı sayılır bir boyuta ulaşmakla birlikte, başta işsizliğe bağlı göç hareketliliğinin artarak devam etmesi olmak üzere, terör ve etnisite gibi yıldan yıla farklı boyut kazanan olay ve süreçler, konu ile ilgili olarak daha fazla yayın ve güncel veri ihtiyacını beraberinde getirmektedir.

Araştırmada kullanılan bilgiler bizzat yerinde yapılan gözlem ve incelemelere dayanmaktadır. Fındık toplama mevsiminde araziye çıkılmış, gerek fındık işçiliği esnasında, gerekse konaklama yerlerinde yüzyüze görüşmeler yapılmıştır. Daha sonra bu bilgiler araştırma sahasının fiziki ve beşeri coğrafyası ile ilgili olarak daha önce tarafımızdan tespit edilen bilgilerle birleştirilerek bir senteze varılmıştır. Metin içinde kullanılan harita ve şekiller Google Earth'den faydalanarak yapılmış, havadan ve yerden fotoğraflar ise tarafımızdan çekilmiştir.

3. BULGULAR

3.1. TARIM İŞÇİLERİNİN ÇIKIŞ-VARİŞ YERLERİ VE BAŞLICA SORUNLARI

Başta Giresun, Ordu ve Samsun olmak üzere Karadeniz Bölgesi'nde fındık tarımının yoğun olduğu sahalara mevsimlik olarak gelen tarım işçilerin esas kaynağını Doğu ve Güneydoğu illerimiz oluşturmakta, bunlar arasında da Adıyaman ve Şanlıurfa başta gelmektedir (Şekil 1-2).

Gelen işçilerin karşılaştıkları en önemli sorun geliş ve dönüş yolculukları ile fındık bahçeleri arasında geçici süreyle konaklamaları esnasında tarım alanlarına gidiş gelişlerinde karşılaştıkları ulaşım sorunlarıdır. Yıllarca kamyon kasalarında ve kapalı araçlarda üst üste seyahat eden bu kişiler alınan tedbirlerle günümüzde daha insani şartlarda seyahat etme imkânı bulmuşlardır. Fakat iş sahası olan tarım alanları ile konaklama yerleri arasındaki ulaşım problemi önemli bir sorun olmaya devam etmektedir.

Ulaşım hariç tutulduğunda, ilgili taraflara uygulanan anket sonuçlarına göre, diğer problemler (sırasıyla % olarak şikayet oranları); 1. Aynı zaman dilimi içinde hem ev hem tarla işleri yapma (89,6), 2. Tuvalet-banyo sorunu (76,8), 3.Yeterli sağlık hizmetine erişememe (66,8), 4. Temiz içme-kullanma suyuna erişememe (63,8), 5.Yeterli ve dengeli beslenememe (62,2), 6.Çocukların bakımı (64,4), 7.Aşırı sıcak ya da soğukta çalışma (62,6), 8.Elektrik olmaması (55), 9.Çocukların okul sorunları (53,5), 10.Hak edilen ücretlerin zamanında ödenmemesi (53,6) (Şimşek 2011:52).

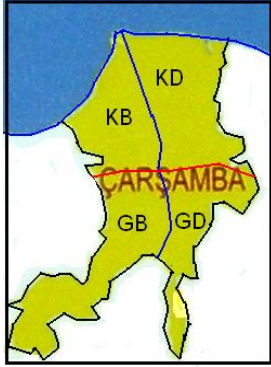
Bunların dışında yerel olarak bizim tespit ettiğimiz; özellikle Karadeniz Bölgesi'nde aşırı yağışlarda çadırlarda barınma imkânlarının güçleşmesi, çadırların kurulduğu ırmak yataklarında sel ve taşkın riski ile karşılaşılması, terör olaylarına bağlı olarak gelenler ile yerli halk arasında oluşan önyargılar, çocuk işçiliğinin yasaklanması gibi yasal tedbirlerin uygulanmasındaki güçlükler, rekoltenin yıldan yıla değişmesine bağlı olarak işgücüne olan talebin de yine yıldan yıla değişmesi, her yıl urbete çıkmak zorunda olan mevsimlik işçilerin bu periyodik düzensizliği anlamakta zorlanmaları vb. diğer sorunlar olarak karşımıza çıkmaktadır.

3.2. SAMSUN – ÇARŞAMBA'DA FINDIK TARIMININ MEKÂNSAL ANALİZİ

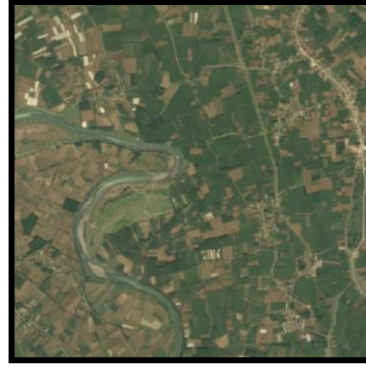
Bilindiği gibi ekolojik olarak Karadeniz Bölgesi'nde kıyı kesimlerinden itibaren 500 m yükseltiye kadar olan saha Türkiye fındık bahçelerinin % 85'ini ve fındık çiftçisinin de % 90'ının barındırır (Doğanay 2012). 1950'li yıllarda başlamakla birlikte, özellikle son 20-30 yılda fındık tarımı bu alan içinde batı yönde hareket ederek, eğimli arazilerden (Şekil 4) süratle ovalara doğru genişlemiştir (Şekil 5). Nitekim Samsun'un nispeten dağlık ve engebelik yapıya sahip Ayvacık, Salıpazarı, Asarcık, Tekkeköy gibi ilçelerini bir kenara bırakırsak Çarşamba Ovası'nda Çarşamba ve Terme ilçelerinin (Yeşilırmak Deltası gibi Türkiye'nin birinci sınıf tarım alanlarının) bulunduğu saha hâlihazırda fındık tarımının çok hızlı bir yayılış gösterdiği saha olarak karşımıza çıkmaktadır (Şekil 6).

Tablo 1. Çarşamba ilçesinde Çarşamba Ovası'nın dört ayrı bölümünde kırsal nüfusun gelişim seyri

	1960	1970	1980	1990	2000	2007	2012
KUZEYDOĞU	16.285	+ 18.000	+ 20.901	+ 21.168	- 18.298	- 15.897	- 14.315
KUZEYBATI	6.458	+ 7.926	+ 9.922	+ 9.986	+ 18.027	- 17.622	- 16.615
GÜNEYBATI	13.420	+ 16.549	+ 18.106	+ 23.215	- 18.687	+ 18.792	+ 22.859
GÜNEYDOĞU	13.738	+ 14.550	+ 15.871	- 15.755	- 14.905	- 12.576	- 12.090



Şekil 7. Çarşamba ilçe sınırları içinde kalan sahanın arayönlerle isimlendirilerek temsili 4 bölüme ayrılması.



Şekil 8. Fındık bahçelerinin batı yönde ilerleyerek Yeşilirmak sınırına dayanması (Google Earth'den).



Şekil 9. Yeşilirmak nehri batısında seracılıktan da faydalanarak sebze tarımı yapılan ve bu sayede nüfusunu kısmen de olsa muhafaza etmeyi başaran köyler.

Bu durumda köyler boşaldıkça fındık toplama mevsiminde işçiye ihtiyaç duyulmakta, işçi açığı mevsimlik olarak bölgeye gelen işçilerden karşılanmaktadır. Fakat mevsimlik işgücüne talep istikrar ve süreklilik arz etmemekte, çok sayıda faktör bu süreci doğrudan ya da dolaylı olarak etkilemektedir. Bunların başlıcaları;

Gelen işçiler açısından;

- Tarla küçüldükçe ve gelir azaldıkça gelen işgücü aradığını bulamamakta, bu durumda sürekli işveren değiştirmek zorunda kalmakta, bir ekip bir tarlada en fazla ancak 2 ilâ 5 gün çalışabilmekte, bu işe geçici iskân sahaları (çadır kurulan yerler) ile irtibatı olumsuz etkilemektedir.
- Mekân geniş ve tarlalar küçük olunca konaklama yeri problemi had safhaya çıkmaktadır. Arazinin tamamı fındıkla kaplandığından ve her aile ancak fındık harmanı için küçük bir araziyi boş bıraktığından mevsimlik işçilerin topluca konaklayacakları büyüklükte boş yer bulmak zorlaşmaktadır.
- Karadeniz Bölgesi'nde zaten yerleşmemiş alan kalmadığı hatta derelerin içlerinin bile (sel vakalarında oluşan can ve mal kayıplarında da görüldüğü gibi) iskân edilmiş olduğundan, gelen mevsimlik işçiler için konaklama yeri bulmak başlı başına büyük bir problemdir. Veleve ki böyle bir yer bulundu bu sefer buradan tarlalar ulaşmak sıkıntılıdır. Çok zaman almaktadır. Gruplar ayrı yönere ve bahçelere gideceğinden ulaşım ve ulaşım aracı sorunu ortaya çıkmaktadır.
- Grupların aileler şeklinde parçalı değil de, büyük kalabalıklar şeklinde olması arazi sahibini endişelendirmektedir. Çoğu zaman gurbetten veya şehirden tek başına ya da çekirdek aile olarak köyüne sadece fındık toplamak için gelen kişilerin, üstelik yerleşme yoğunluğunun az ve meskenler arasındaki mesafenin fazla olması nedeniyle, bu tür büyük gruplar karşısında kendilerini güvende hissetmemeleri de önemli bir sorundur.
- En önemlisi bunların köylerin uygun yerlerinde konaklamalarını köylü de istememektedir. Çünkü içme suyu, tuvalet ve günlük yaşam gereksinimleri için, bu kadar kalabalığı barındıracak bu tür uygun yer bulmak neredeyse imkânsızdır.

- Bütün bu durumlarda bu gruplar ancak belediyelerin ya da kaymakamlıkların gösterdikleri geçici yerlerde konaklamak mecburiyetinde kalmaktadırlar (Şekil 10-11). Bu tür yerler bulmak ise her zaman mümkün olmamakta, bulunsa da fındık tarlalarına uzaklık ve güneybirlik gidiş geliş mesafelerinin uzunluğu önemli sorunlar olarak karşımıza çıkmaktadır.



Şekil 10. BOTAS'tan kalan prefabriklerin mevsimlik işçilere tahsisi.



Şekil 11. Suat Uğurlu Barajı önünde geçici konaklama yeri.

Yerel işveren açısından;

- Fındığın verimi yılda yıla değişmekte, bu durum işgücüne olan talebi yıldan yıla değiştirmektedir.

- Don olayları vb. iklim şartları fındığın yıllık üretimini istikrarsızlaştırmakta (Şekil 12), yıldan yıla rekoltedeki değişimlere bağlı olarak işçi talebi azalıp çoğalmaktadır. (Tablo 2). Örneğin samsun ilinde 2007 yılında 37 bin ton olan üretim bir yıl sonra 2008'de 115 bin tona, yine bir yıl sonra 2009'da 71 bin tona gerileyebilmektedir. Rekoltedeki bu değişim işçiye olan talebin azalıp çoğalmasına, buna paralel olarak da verimdeki düşüklük tarla sahibinin fındığı kendisinin toplayarak dışardan işgücüne talebi azaltmaktadır. Kısaca; fındık az olduğu yıl kişi kendisi toplamakta, işçiye ihtiyaç duymamaktadır.



Şekil 12. Sel ve don gibi doğal afetler yıldan yıla işçiye olan talebi doğrudan etkilemektedir (Basından).

Tablo 2. Yıllar itibarıyla Türkiye genelinde ve Karadeniz Bölgesi illerinde fındık rekoltesindeki değişimler (Tarım ve Köyişleri Bakanlığı verileri).

İLLER	2001 ÜRN TON / KAB	2002 ÜRN TON / KAB.	2003 ÜRN TON / KAB.	2004 ÜRN TON / KAB.	2005 ÜRN TON / KAB.	2006 ÜRN TON/KAB.	2007 ÜRN TON/KAB.	2008 ÜRN TON/KAB.	2009 ÜRN TON/KAB.	2010 ÜRN TON/KAB.	2011 ÜRN TON/KAB.	2012 ÜRN TON/KAB.	2013 ÜRN TON/KAB.
ORDU	195.262	166.031	138.552	54.170	172.128	188.060	140.300	210.583	91.758	201.183	128.190	161.735	193.662
GİRESUN	128.147	113.943	76.404	11.480	81.305	86.723	64.131	139.764	76.273	63.776	53.108	110.168	89.637
SAMSUN	72.194	58.489	47.180	16.292	65.034	79.312	37.714	115.706	71.656	82.693	78.927	100.540	73.765
TRABZON	65.000	56.523	42.170	14.586	47.863	55.006	42.491	74.307	36.308	45.730	33.768	63.490	49.651
SİNOP	634	781	740	656	1.295	<i>İ. içinde</i>	1.758	1.615	1.847	1.567	605	1.125	1.148
RİZE	1.015	1.570	660	336	910	1.415	1.322	1.408	2.147	2.566	2.121	3.611	2.416
GÜ.HANE											625	8.722	5.178
ARTVİN	4.916,28	3.864,50	4.866,08	3.283	6.450	7.240	7.821	8.350	11.572	9.954	8.745	604	571
TOPLAM	467.168	401.202	310.572	100.803	374.985	417.756	295.537	551.733	291.561	407.469	306.089	449.995	416.028
DÜZCE	72.380	60.008	55.119	76.693	76.693	78.416	71.213	90.232	72.485	79.191	52.023	80.339	52.380
SAKARYA	117.942	121.979	75.723	119.545	62.682	113.988	88.245	115.262	84.012	117.231	55.789	122.766	60.860
ZONGULDAK	11.070	17.000	15.500	20.934	18.444	<i>İ. içinde</i>	21.457	24.875	21.291	25.887	22.376	25.961	20.826
KOCAELİ	8.951	9.151	4.857	8.749	11.458	<i>İ. içinde</i>	14.659	13.595	13.581	13.598	8.649	14.730	9.075
KASTAMO	3.121	3.220	1.978	1.398	1.972	5.895	4.519	4.618	4.288	6.466	4.300	6.336	6.986
BARTIN	1.922	1.729,80	1.695,80	1.834	1.586	<i>İ. içinde</i>	3.082	2.852	3.455	3.530	3.621	7.269	5.931
BOLU								1.379	204	0	0	0	299
DİĞER						33.945				1.838			
TOPLAM	215.386	213.088	154.873	229.153	172.835	232.244	203.175	252.813	199.316	247.741	146.758	257.401	156.357
G.TOPLAM	682.554	614.290	465.445	329.956	547.820	650.000	498.712	804.546	490.877	655.210	452.847	707.396	572.385
GERÇEK.	653.947	536.627	414.807	350.039	573.467	803.000	554.434	875.921	442.624	637.427	470.329		

- Hava yağışlı ise bir an önce toplamak istemekte durum belli günler içinde işçiye talebi maksimum seviyeye çıkartırken, hava iyi ise işveren yavaş yavaş (acelesi olmadığı için) kendisi toplama yoluna gitmektedir.

- Şehir ve kasabalarda oturanlar işçi taleplerini kendi çevrelerinden karşılama yoluna giderebilmektedir. Bu işte çalışan işçiler, memurlar, okul harçlığını çıkarmak için yazın çalışan öğrenciler vardır.

- Çoğu zaman yerel işçiler kullanılmaktadır. Bunlar aynı köyden olup fındığı olmayan ya da az olan kişiler olabilmekte, kendi fındıklarını topladıktan sonra işçi olarak komşu bahçelere gitmektedirler. Bunlar daha profesyonel ve konaklama problemleri olmadığı için işveren açısından daha caziptir. Çünkü tarlalara en az zararı vermektedirler.

- 2014 yılında olduğu gibi, fındığın fiyatı artınca daha önce önemsiz görünen “kardeşler arasında bu yıl fındığı kimin toplayacağı meselesi” önemli hale gelmekte, bu durum aile içi geçimsizlik ve hatta cinayetlere varan sorunların ortaya çıkmasına neden olmaktadır.

- Fındık rekoltesi düştüğünde kilo başına fiyatı artmakta, bu durumda hırsızlık vb. adli vakalar çoğalmaktadır.

- “Fakirin hakkı” (fındık toplama işi bittikten sonra, gözden kaçan ve otlar arasında saklı kalan yere dökülmüş fındıkların ihtiyaç sahipleri tarafından toplanmasına göz yumulması işi) kuralı bile ihlal edilmekte, komşular arası sürtüşmeler ortaya çıkmaktadır.

Yerel ortamdaki kaynaklanan bütün bu sorunlar mevsimlik işçiler tarafından tam olarak algılanamamakta, onlar Çarşamba Ovası'nı büyük bir fındık bahçesi, binlerce köylüyü de sanki tek bir işverenmiş gibi görmekte, ova içinde yaşanan mekânsal ve sosyo ekonomik problemleri anlayamamaktadırlar. Üstüne üstlük siyaset ve medya da bu durumu anlayamamakta, ya da anlamak istememekte, konu çok farklı boyutlarda değerlendirilebilmektedir. Örneğin;

- GBT uygulamaları (Kürtlere kimlik soruyorsunuz, Karadeniz Bögesi'ne göç yasaklandı vb. haberler kasıtlı olarak yayılmakta, adeta fitne yaratılmak istenmektedir. Hâlbuki Devlet teröre karşı tedbir almak zorunda, hem gelenlerin hem de bölge halkının güvenliğini sağlamak zorunda.

- Konaklama yeri sıkıntıları vd. (Belediyeler, Valilikler, Kaymakamlıklar, Muhtarlıklar yer gösterecek deniyor, gösterse ne olacak, arazi parçalı ve dağınık bir yer gösterse oradan diğer alanlara ulaşmak zor, çok yer gösterse mümkün değil).

- Bölgenin yağışlı olması her yıl işçilerin kaldığı barınaklarla ilgili sorunlar yaşanmasına neden oluyor. Çadırlarda yaşam zorlaşıyor.

- Bunun için, konaklama yerleri muhafazalı ve insan onuruna yakışır olsun isteniyor, bu prefabrik yapılaşma demek, çadırkent kurulması demek, böyle bir yerleşim kurmak akılcı ve coğrafi şartlara uygun değil. Çünkü hem ideal yer bulmak zor, hem de oradan günübirlik tarlalara ulaşmak (geliş-gidiş yapmak zor).

- Çocuk işçiliğinin önlenmesi gerekiyor (Şekil 13). Gelenler çocuklu, ailece geliyorlar (Şekil 14). Okul tatil olmadan yola çıkıyorlar. Aileleri işteyken çocuklara okul ortamı sağlanıyor. Bir kısım medya; çocuklar için öğretmen tutulup eğitimleri için çaba sarfedildiğinde “Kürt çocuklar asimile ediliyor”, yaz mevsiminde Diyanet İşleri Başkanlığı’na bağlı camilerde yerel çocuklarla birlikte yaz Kur’an kurslarına gönderiliyorsa “gerici eğitim veriliyor” diye haber yapıyor.



Şekil 13. ÇSGB'nın çocuk işçiliği ile mücadelesi.



Şekil 14. Aileleri işe gitmiş çocuklar.

- İşçi ücretlerindeki farklılıklar. Çifte ücret var deniyor. Hâlbuki gelenler amatör, yerliler profesyonel. İki tarafın da her durumda eşit ücret alması zor görünüyor. “Güneydoğu’dan gelenler işi bilmiyorlar” yargısını kırmak zor. Çünkü mevsimlik işçiler sürekli aynı işi yapmak üzere aynı yere gelen kişiler değil. Yıldan yıla farklılık gösteriyor. Bu durumda bir uzmanlaşma da söz konusu olmuyor, bu da yerli işçi ile gelenler arasındaki algısal farklılıkları körüklüyor.

- Karadeniz Bölgesi’ne işçiler artık sadece Güneydoğu’dan değil, Gürcistan’dan da geliyor. Bunlar çok daha çalışkan daha az problemlili ve çok daha verimli çalışabiliyor. Bu durumda işverenin tercihi bunlardan yana olabiliyor. Üstelik bunlarla (örneğin Gürcülerle) bölge halkının kültürel yakınlığı da var.

- Sendikalaşma istekleri. Maalesef ülkemizde tarımsal kesimde işvereni tek zannedip işçilerin sendikal örgütlere üye olmalarını, işverene karşı haklarını savunmalarını talep edecek kadar coğrafya bilgisi yoksunu bilim insanı, yazar, gazeteci ve siyasetçiler var. Bunlar Karadeniz Bölgesi’nde çalışan mevsimlik işçilerin örgütlenip, sendikalaşıp işverene karşı hak mücadelesi vermesini savunuyorlar. Bir grup işçinin bir işverenin emrinde, o da tarlanın büyüklüğüne göre olmak üzere, 1-5 gün arasında çalıştığını, sonra işverenin değiştiğini bilmiyorlar. Şayet biliyorsa da toplumsal huzuru dinamitleme görevlerini ifa etmek istemelerinden olsa gerek bölgenin coğrafi şartlarından bihaberdirler.

- Terör (Doğu ve Güneydoğudan gelen şehit haberleri ve çatışma ortamı) ister istemez bu bölgelerden gelenlere karşı bir önyargı oluşturmakta, gelenler masum da olsa provakatörler çok çabuk ortamı gerebilmekte, bu ise mevsimlik işçilere karşı önyargı oluşturmaktadır.

- Tüm bu hususlar işçiler açısından haklarının korunması, mağdur olmamaları ve daha insancıl bir ortam hazırlanması için iş sahasının bulunduğu yerlerdeki yerel ve merkezî otorite aracılığı ile işveren üzerinde baskı kurulması isteğini doğurmakta, bu durum ise bu kez işçi çalıştırmama eğilimini güçlendirerek, mevsimlik işgücü piyasasının daralmasına neden olmaktadır.

- Küçük ve parçalı araziler ve gelir düşüklüğü nedeniyle işçiye talep yıllar geçtikçe azalmakta, bu iş her bir aile işletmesi için adeta günübirlik yapılan bir iş haline gelmektedir.

- Bu durum ise her mevsim çok uzak mesafelerden maale büyük umutlarla yöreye gelen işgücüne hayal kırıklığı yaşatmakta, bazen de yerel halk ile sürtüşmelere sebep olmaktadır.

- Gelenler zaman içinde çevreyi algılamakta, başka alanlarda da çalışma imkânları bulabilmektedirler. Örneğin Bafra ovasında sebze tarımında çalışan mevsimlik işçiler görülmeye başlanmıştır. İnşaatlarda çalışanların sayısı artmaya başlamıştır.

4. SONUÇ

Orta Karadeniz Bölümünde özellikle Çarşamba Ovası'nda mevsimlik işgücü fındık tarımına bağlı olarak bölgeye gelmektedir. Ova süratle ekili halden dikili hale geçmekte, bu sürecin devamına bağlı olarak köyler boşalmaktadır. Köyler boşaldıkça fındık mevsiminde bunları toplayacak işgücü açığı ortaya çıkmakta, bu ise mevsimlik işgücü talebini doğurmaktadır. Zamanla miras yoluyla topraklar küçüldüğünden büyük parseller parçalanmakta, işçi çağırmak yerine kişiler kendileri toplamak istemektedirler. Parseller küçüldükçe işveren sayısı artmakta, işçilerin ve onların dayabaşlarının muhatap olacakları kişi sayısı artmakta, işyeri sayısı artmakta, bu kadar parçalı bir yapı içinde gelen işçilerin durumu ortada kalmaktadır. Artan şehirsiz hayat kırsal kesimde fındık bahçesi olanlar için yazın fındık toplamaya gitmeyi adeta ekoturizm haline getirmekte, uygun yeri olanlar yazın kalabilecekleri evler inşa ederek bu işi tatile ve ek gelire çevirirken yine aynı kentleşme süreci kırdaki nüfusun göç etmesini sağlayarak fındık toplama mevsiminde kırdaki işgücü açığını ortaya çıkarabilmektedir. Havalarda iyi olup olmaması da fındık toplama süresini belli günlere sıkıştırmakta ya da uzatmaktadır. Bu durum işçiye talebi günlük olarak arttırmakta ya da azaltmaktadır.

Gözlemlerimize göre işgücü talebi yıldan yıla azalmakta, mevcut işgücü talebi yerel çevreden sağlanmaktadır. Bir süre sonra dışarıdan özellikle Güneydoğu'dan gelen işçiye talep kalmayacaktır. Çünkü bölgedeki işsizlik ve çalışanlar dâhil fındık toplama mevsiminin yaz tatillerini denk gelmesi ek gelir ihtiyacı olan kişileri aşına oldukları bu sektörde çalışmaya ve ek gelir temin etmeye zorlamakta bu da işgücü açığının yerel kaynaklardan karşılanması sonucunu doğurmaktadır.

Diğer yandan “çocuk işçiliği ile mücadele” ve mevsimlik işgücüne sağlanan yasal kolaylık ve teminatlarla mevsimlik işgücünün maliyeti ve işverene yüklediği sorumluluklar artmakta, küçük veya orta büyüklükte bir tarlanın sahibi olan işveren için bu sorumluluklar yerine getirilmekten uzak tedbirler olarak algılanmakta, bu da mevsimlik işçiye karşı uzak durulması sonucunu doğurmaktadır.

Üstelik yıldan yıla rekoltenin değişmesi, artma ya da azalma durumuna göre fındığın fiyatının değişmesi, bazı yıllar çiftçinin harcadığı parayı bile çıkaramaması fındık tarımına güveni de azaltmış, tarla ve parsel büyüklüklerinin küçülmesine paralel olarak gelirin de (ton olarak) düşmesi ile bazı ailelerin fındık toplamaya gitmedikleri bile görülmeye başlanmıştır.

Karadeniz bölgesindeki eğimli alanların fındığa terk edilmesi uygun, Çarşamba gibi verimli alanların fındık tarımına ayrılması son derece üzücüdür. Türkiye tarımındaki istikrarsızlık ve mahsulün pazara ulaştırılmaması ve bölge içi ve dışı pazarlama imkânlarının zorluğu, üreticinin küçük, kooperatifleşmenin zor, girdi fiyatlarının yüksek olduğu bu ortamda çiftçi çiftçilik yapmak istememekte, tarlasına fındık dikip şehre göç etmektedir. Şehirde çalıştığı iş asıl geliri, yıldan yıla fındıktan elde ettiği gelir de yan ve ek gelir olmakta, bu durumda kırdaki az masrafla çok gelir elde etmek istemektedir.

Bölgeye gelen mevsimlik işçiler ise tüm bu olayların dışında, adeta olaylardan habersiz çoluk çocuk geldikleri bu topraklarda uygun barınma yerlerinde, uygun çalışma koşullarında en yüksek ücretle çalışmak ve memleketlerine mutlu bir şekilde dönmek istemektedirler.

Fakat araştırma sahasının (Çarşamba Ovası'nın) fiziki ve beşeri coğrafya şartları arz ve talebin isteklerini her iki tarafı da memnun edecek şekilde imkân sağlamaktan uzak görünmektedir.

Kaynakça

- Akbıyık N. (2011) “Malatya’da Çalışan Mevsimlik Tarım İşçilerinin Sosyal ve Ekonomik Sorunlarının İncelenmesi”, *Elektronik Sosyal Bilimler Dergisi*, 36(10): 132-154.
- Benek S. ve Ökten Ş. (2011) “Mevsimlik Tarım İşçilerinin Yaşam Koşullarına İlişkin Bir Araştırma: Hilvan İlçesi (Şanlıurfa) Örneği”, *Gaziantep Üniversitesi Sosyal Bilimler Dergisi*, 10 (12): 653-676.
- Çınar S. ve K. Lordoğlu (2011) Mevsimlik Tarım İşçileri: Marabadan Ücretli Fındık İşçiliğine, *III. Sosyal Haklar Sempozyumu Bildiriler Kitabı*, İstanbul: Petrol İş Yayıncılık, 419-448.

- Doğanay, H. (2012) Türkiye Fındık Meyvacılığındaki Yeni Gelişmeler/New Developments İn Turkish Hazelnut Cultivation, *Doğu Coğrafya Dergisi/Eastern Geographical Review*, Cilt 17, Sayı 27, 1-22, Erzurum.
- Hekimoğlu, B. ve Altındağ, M. (2006) *Fındık Sektörünün Durumu, Sorunları ve Çözüm Önerileri*, Samsun Tarım İl Müdürlüğü Yay., Samsun.
- Karacan, A. R. (1991) *Tarım Kesiminde Geçici Tarım İşçilerinin Çalışma Koşulları, Ücret Sistemleri ve Çalışanların Sosyal Güvenlikleri Üzerine Bir Araştırma: Manisa Örneği*. İstanbul: Friedrich Ebert Vakfı Yayınları.
- Karabıyık, E. (2012) *Mevsimlik Tarım Göçünden Etkilenen Çocuklara (6-14 Yaş Grubu) Yönelik Müdahaleler Programı / Fındık Hasadında Çalışan Çocuklar İçin Model Eylem Planı*, Kalkınma Atölyesi, Ankara.
- MİGA (2012) *Tarımda Mevsimlik İşçi Göçü Türkiye Durum Özeti*, Friedrich Ebert Stiftung Vakfı Yay., İstanbul.
- Özbekmezci, Ş. ve Sahil, S. (2004) “Mevsimlik Tarım İşçilerinin Sosyal, Ekonomik ve Barınma Sorunlarının Analizi”, *Gazi Üniversitesi Mühendislik Mimarlık Fakültesi Dergisi*, 19(3): 261-274.
- Resmî Gazete Sayı: 27531, 24 Mart 2010, TC Başbakanlık Genelgesi, Konu: Mevsimlik Gezici Tarım İşçilerinin Çalışma ve Sosyal Hayatlarının İyileştirilmesi, Genelge No: 2010/6
- UNFPA (2012) Mevsimlik Tarım İşçilerinin ve Ailelerinin İhtiyaçlarının Belirlenmesi Araştırması 2011.
- Şen, E. (1984) “Türkiye’de Mevsimlik İşgücü Göçleri Üzerine Düşünceler”, *Ege Coğrafya Dergisi*, Sayı: 2, (1-7), İzmir.
- Şimşek, Z. (2012) Mevsimlik Tarım İşçilerinin ve Ailelerinin İhtiyaçlarının Belirlenmesi Araştırması 2011, UNFPA Yay., Ankara.
- Yıldırak, N., B. Gülçubuk, S. Gün, E. Olhan, M. Kılıç (2003) *Türkiye’de Gezici ve Geçici Kadın Tarım İşçilerinin Çalışma ve Yaşam Koşulları ve Sorunları*. Ankara: Tarım-İş Sendikası Yayınları.
- Yılmaz, C. (2007) “Samsun İlinde Nüfus Hareketleri”, Geçmişten Geleceğe Samsun, (2. Kitap), (Ed.: C. Yılmaz), Samsun Büyükşehir Belediyesi Kültür ve Eğitim Hizmetleri Daire Başkanlığı Yay., (295-322), Samsun.
- Yılmaz, C. (2009) “Türkiye’de Kırdan Kente Göç Sürecinde Etkili Olan Faktörlerden Biri: Evlilik Yoluyla Göç” *Doğu Coğrafya Dergisi*, Sayı: 21, (221-232), Erzurum.
- Yılmaz, C. (2010) “The Causes, Direction And Main Characteristics Of Migrations İn The Rural Area Of Bulancak County (Giresun-Turkey)”, *Zeitschrift Für Die Welt Der Türken /Journal Of World Of Turks*, Vol. 2, No.1, (147-160).

WEB Kaynakları

www.hayata-destek.org

www.goc.bilgi.edu.tr, Göç Çalışmaları Uygulama ve Araştırma Merkezi, Bilgi Üniversitesi, İstanbul.